

DEPUIS 2017
9^e
ÉDITION



LE PRINTEMPS
DU 20 MARS
20
26
AU 21 JUIN
DU DESSIN

LE PRINTEMPS DU DESSIN CÉLÈBRE LE DESSIN CONTEMPORAIN PARTOUT EN FRANCE !

TOUTE LA PROGRAMMATION SUR LE SITE PRINTEMPSDUDESSIN.COM

Presse : Agence Pierre Laporte / printempsdudessin@pierre-laporte.com
Contact : Sophie Guignard / info@printempsdudessin.com



DRAWING
SOCIETY

DRAWING NOW
PARIS

CENTRE DES
MONUMENTS NATIONAUX

a4dra

Plan
Picarrie
L'art de France



CARAN[®]ACHE
Genève

@printempsdudessin
printempsdudessin.com
Info@printempsdudessin.com

Sommaire



Table des matières

La 9^e édition du Printemps du dessin	3
Le dessin comme pratique vivante	5
Les programmations par région :	
Île-de-France	7
Bretagne	20
Centre-Val de Loire	25
Normandie	28
Pays-de la Loire	31
Auvergne-Rhône-Alpes	33
Provence-Alpes-Côte d'Azur	41
Nouvelle-Aquitaine	44
Occitanie	46
Bourgogne Franche-Comté	51
Grand-Est	56
Hauts-de-France	60
Drawing Society	73
Nos partenaires	75

La 9^e édition du Printemps du dessin

Du 20 mars au 21 juin 2026

Le grand rendez-vous national du dessin contemporain

De mars à juin, Le Printemps du dessin déploie à travers toute la France une programmation foisonnante, qui fait dialoguer artistes, lieux patrimoniaux, centres d'art et publics de tous horizons.

De Camille Chastang à l'Arc de Triomphe à Boris Labbé à Saint-Gratien, de Timo Herbst au Goethe-Institut à Jeanne Susplugas à Maisons-Alfort, de Didier Rittener à Saint-Étienne et Keita Mori à Angers, au Frac Picardie qui invite Aurélia Jaubert et Susanna Inglada, le dessin s'invite partout et pour tous et se propage sous une multitude de formes et de récits.

Créé en 2017 par l'équipe de Drawing Now Paris, Le Printemps du dessin est devenu au fil des années le rendez-vous national incontournable dédié au dessin contemporain. En 2026, l'événement réunit plus de 100 participants - dont 53 nouvelles structures et 16 Monuments Nationaux. L'événement bénéficie du soutien du ministère de la Culture et est réalisé en collaboration avec le Centre des monuments nationaux, aux côtés de partenaires prestigieux qui contribuent à son rayonnement et à sa dynamique.

Le Printemps du dessin fait battre le cœur du dessin contemporain à l'échelle nationale en réunissant musées, Frac, centres d'art, artothèques, monuments historiques, médiathèques ou espaces publics, et en proposant plus de 150 rencontres avec les artistes. Ateliers, performances, expositions, conférences, balades dessinées ou concerts dessinés composent une programmation généreuse, dont de nombreux rendez-vous gratuits, affirmant une volonté forte d'accessibilité et de partage.

Panorama du Printemps du dessin, secteur par secteur

Dans le secteur **Paris et Île-de-France**, le dessin se déploie dans des lieux emblématiques et se fait expérience. Camille Chastang investit l'**Arc de Triomphe** avec une installation accompagnée d'un atelier ouvert au public. **Le Cabinet des dessins Jean Bonna aux Beaux-Arts de Paris** propose l'exposition *Après Michel-Ange*. Le **musée Gustave Moreau et le musée Jean-Jacques Henner** accueillent des soirées mêlant dessin, danse et performance. À l'**Espace Jacques Villeglé à Saint-Gratien**, Boris Labbé présente une exposition où le dessin dialogue avec l'image en mouvement. Au **Goethe-Institut**, Timo Herbst, accompagné de Duane Corpis, Marcus Nebe et Bahaa Talis, interroge les corps et leurs métamorphoses avec l'exposition *EXQUISITE BODY*.

Dans le secteur **Sud-Est**, en **Auvergne-Rhône-Alpes**, **Ella & Pitr**, **Ben Sanair** et plusieurs artistes investissent le Groupe Art Contemporain d'Annonay à travers expositions, spectacles et ateliers de sérigraphie. Toujours dans la région, **Lionel Sabatté** est à l'honneur à La Chapelle – espace d'art contemporain de Thonon-les-Bains, tandis que **Didier Rittener** expose à l'Assaut de la Menuiserie

à Saint-Étienne. À Lyon, la Fondation Bullukian consacre une exposition monographique à **Sarah Jérôme**, accompagnée d'ateliers. En **Provence-Alpes-Côte d'Azur**, à Roquebrune-Cap-Martin, les visiteurs sont invités à dessiner la Villa E-1027 d'Eileen Gray lors de visites dessinées à Cap Moderne, renouvelant le regard porté sur cette icône de l'architecture moderne.

Dans le secteur **Sud-Ouest**, en **Nouvelle-Aquitaine**, le dessin se confronte aux usages contemporains et aux espaces du quotidien. À Limoges, **Fabrice Cotinat** interroge le geste et le processus à travers des propositions présentées au Frac-Artothèque Nouvelle-Aquitaine. Performances, ateliers et expérimentations collectives investissent également des lieux inattendus, notamment au sein du Centre Hospitalier Vauclaire. En **Occitanie**, à l'Académie Ingres, **Grégory Pamadou** explore par le dessin l'abstraction de l'existence, tandis qu'aux **Collections de Saint-Cyprien**, les plus jeunes découvrent les techniques, styles et codes de la bande dessinée et du manga en compagnie de l'auteur **Aurélio**.

Dans le secteur **Nord-Ouest**, en **Bretagne** c'est à l'Aparté (Ille-et-Vilaine) que l'artiste **Elly Oldman** développe son projet autour de la pollution plastique. Dans les **Pays de la Loire** à l'Artothèque d'Angers, **Keita Mori** propose une rencontre autour de son œuvre in situ, offrant une immersion sensible dans sa pratique. En **Normandie** à l'**Artothèque de Caen**, le travail de **Louise Aleksiejew** interroge les systèmes de représentation et leurs pouvoirs narratifs par le biais du textile. Et dans le **Centre-Val de Loire**, la Maison des Musées met en lumière le travail des **femmes artistes** à partir d'objets issus des collections des musées de la **ville de Bourges**, en compagnie de l'artiste Lydie Baron.

Dans le secteur **Nord-Est**, rendez-vous dans le **Grand-Est** au **Musée Tomi Ungerer de Strasbourg** qui consacre au dessinateur F'murrr sa plus grande exposition institutionnelle à ce jour, couvrant l'ensemble de son œuvre. En **Bourgogne-Franche-Comté** à Auxerre, **Stéphanie Caзаentre** et **Juliette Vivier** revisitent le principe du cadavre exquis à travers des séries de dessins, de sérigraphies et de livres d'artistes. Dans les **Hauts-de-France**, le **Frac Picardie et la Maison de la Culture d'Amiens** s'associent pour présenter pour la première fois l'œuvre de **Susanna Inglada, lauréate du Prix Drawing Now 2025**. En parallèle, le **Frac Picardie** présente également l'œuvre d'Aurelia Jaubert, qui transforme des fragments de canevas, tissus et broderies chinés en vastes tapisseries foisonnantes.

Le dessin comme pratique vivante

Christine Phal et Carine Tissot : un duo mère-fille au cœur de la création contemporaine



2021 © Grégoire Avenel Cool Hunt Paris

Le Printemps du dessin investit des lieux très variés : monuments historiques, écoles ou jardins. Comment le dessin parvient-il à s'adapter à ces contextes si différents ?

L'un des grands atouts du dessin est son caractère nomade : il ne nécessite pas d'installations coûteuses ni de dispositifs techniques complexes. Il peut se pratiquer librement, au sol, dans l'espace, ou même en mouvement. Les œuvres peuvent être installées de façon souple et éphémère, et le dessin peut aussi naître d'une déambulation dans un lieu historique, en dialogue direct avec l'architecture, les décors et l'atmosphère du site.

On observe une présence croissante de la performance, de la danse, ou de la musique. Que révèle cette ouverture sur la pratique et la monstration du dessin contemporain ?

Le dialogue avec les autres disciplines s'opère de manière naturelle et fluide, porté par une nouvelle génération d'artistes habituée à passer rapidement d'un médium à un autre. On observe également un fort renouveau des croisements avec des pratiques artisanales, telles que la céramique ou la broderie, qui enrichissent et élargissent le champ du dessin.

Avec plus de 150 ateliers et rencontres, le Printemps du dessin met le public en action. Pourquoi est-il si important que les visiteurs ne se contentent pas de regarder, mais dessinent eux-mêmes ?

La rencontre avec un artiste constitue un moment particulièrement marquant pour des publics qui n'y sont pas habitués. De plus, prendre un crayon et s'essayer au dessin est un geste simple et accessible, qui rappelle à l'enfance, bien moins intimidant que de se confronter à la réalisation d'un tableau ou à la réalisation d'un film.

Pourquoi le Printemps du dessin fait-il le choix de placer la rencontre entre l'artiste et le public au centre de son projet ?

Le Printemps du dessin place la rencontre entre l'artiste et le public au cœur de son projet car le dessin est une pratique vivante, qui gagne à être partagée et expliquée. En favorisant l'échange direct, l'événement permet de démystifier le processus de création, de mieux comprendre les intentions de l'artiste et de créer un lien sensible avec les œuvres. Cette proximité encourage la curiosité et le dialogue, faisant du public un véritable acteur de l'expérience artistique.

Le Printemps du dessin en France

Secteur Île-de-France

25 structures dont 7 nouvelles

Secteur Nord-Ouest

Normandie : 3 structures dont 1 nouvelle

Bretagne : 7 structures dont 4 nouvelles

Pays de la Loire : 2 structures dont 2 nouvelles

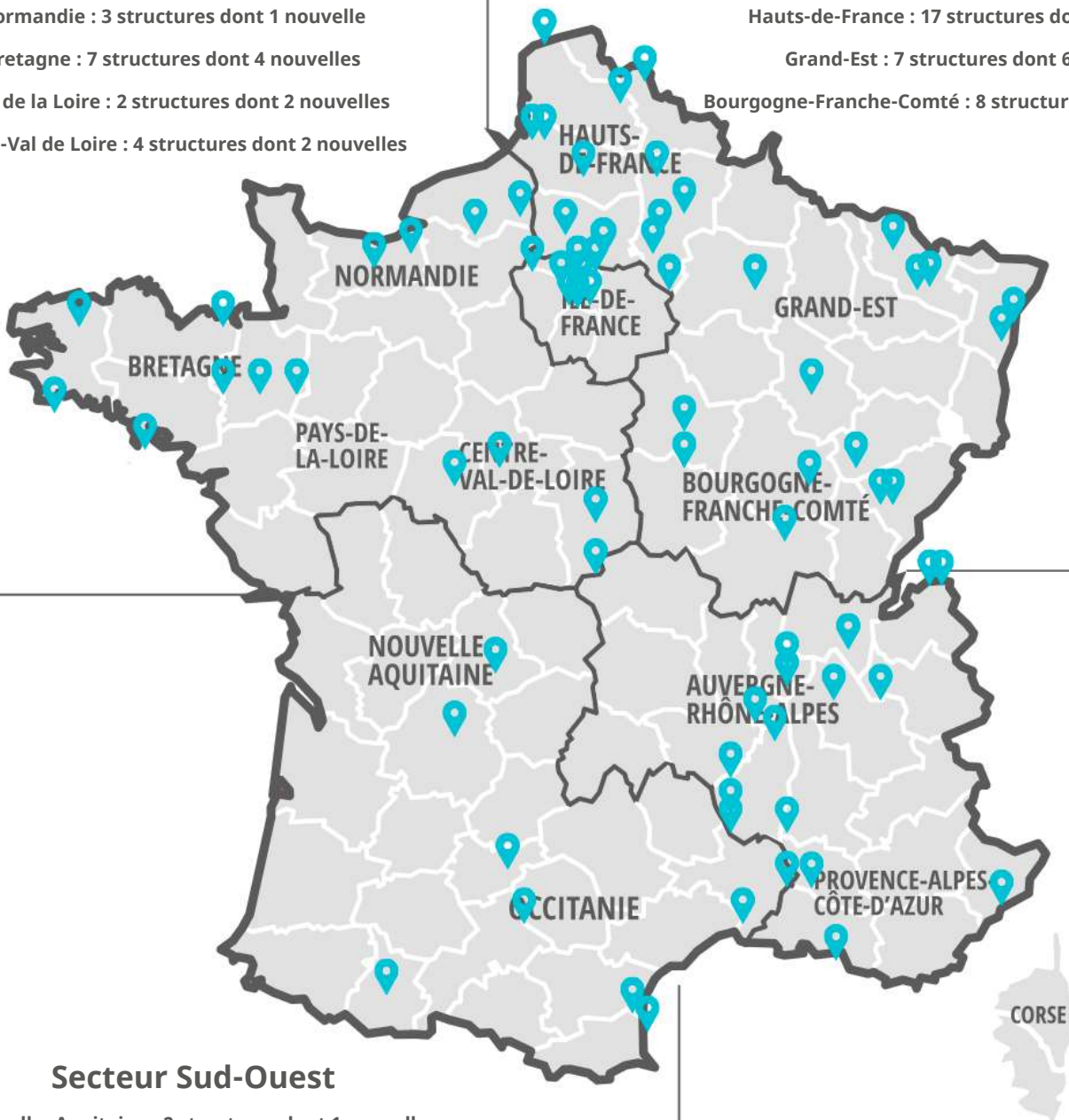
Centre-Val de Loire : 4 structures dont 2 nouvelles

Secteur Nord-Est

Hauts-de-France : 17 structures dont 8 nouvelles

Grand-Est : 7 structures dont 6 nouvelles

Bourgogne-Franche-Comté : 8 structures dont 6 nouvelles



Secteur Sud-Ouest

Nouvelle-Aquitaine : 2 structures dont 1 nouvelle

Occitanie : 7 structures dont 2 nouvelles

Secteur Sud-Est

PACA : 4 structures dont 2 nouvelles

Auvergne Rhône Alpes : 12 structures 9 nouvelles

La programmation en Île-de-France

25 structures participantes, dont 7 nouvelles





© Arc de Triomphe, Camille Chastang, 2025

ARC DE TRIOMPHE - CMN

Place Charles de Gaulle-Étoile — 75008 Paris

paris-arc-de-triomphe.fr

service.educatifarc@monuments-nationaux.fr

Exposition de Camille Chastang du 21 mars au 19 avril 2026

À l'occasion du Printemps du dessin, le Centre des Monuments Nationaux (CMN) accueille l'exposition « Carte Blanche à Camille Chastang », du 21 mars au 19 avril 2026. Le projet consiste en une installation composée d'un papier peint, d'œuvres sur papier et de céramiques. L'exposition met en lumière la richesse décorative du lieu et révèle sa dimension sensible et organique. Dans le travail de Camille Chastang, les motifs décoratifs, le dessin et les détails en faïence relient l'intime au monumental. À travers cette installation, l'artiste interroge la valeur politique et poétique de l'ornement. Des ateliers de création seront proposés au public en présence de l'artiste, et permettront de faire évoluer la proposition dessinée au cours de l'exposition.

— **28 mars et 4 avril, 10h-12h** - « Atelier avec Camille Chastang » animé par l'artiste au sein de l'exposition

— **11 avril, 10h-12h** - « Décors en origami » animé par notre médiatrice au sein de l'exposition



© Atelier des Beaux-Arts de Paris, Portes ouvertes, 2025

ATELIERS BEAUX-ARTS DE PARIS

80 boulevard de Montparnasse, Paris 14e

01 43 22 13 72

paris.fr/pages/les-ateliers-beaux-arts-2123

— **24 mars au 7 avril 2026** : « Le dessin comme tracé primordial ». Cette exposition conçue par Sarah Verstraeten et Mélissa Pinon avec les élèves des ateliers 5 et 7 explore le dessin comme geste originel et universel. Présentée comme une exposition *in progress*, elle associe œuvres des enseignantes, fresque collective et dispositif pédagogique immersif. Les élèves expérimentent des techniques ancestrales (fusain, craie, pigments) à travers le pochoir et la projection lumineuse, dans une démarche à la fois historique, collective et contemporaine.

— **13 avril au 15 mai 2026** : « Pliés / Dépliés / Dessinés ». Cette exposition examine le dessin à travers la micro-édition, le fanzine et le livre d'artiste. Les pratiques présentées privilégient des matériaux pauvres, le réemploi et des procédés d'impression légers et économiques, favorisant la reproductibilité et le multiple. Les ateliers deviennent des espaces d'expérimentation où le dessin se fragmente, se transfère et circule, révélant une fabrique du dessin modeste, narrative et ouverte.

— **Le 30 mai 2026 « RELIER » de 11h à 16h**. Pensé comme un projet transversal, *RELIER* articule dessin, écriture et performance. Les participants arpentent le quartier, collectent traces et indices, puis transforment cette matière en dessins, textes et gestes. Ces productions sont ensuite réinjectées dans l'espace public sous forme d'affiches ou de cartes, avant une restitution collective lors d'un atelier ouvert, favorisant le partage et la rencontre. Ateliers Beaux-Arts Chapelle Internationale



©Iris Kensmil, *Post Blackness*, 2016

ATELIER NÉERLANDAIS

22 avenue Victoria, Paris 75116

01 45 50 47 04

atelierneerlandais.com

Exposition d'Iris Kensmil du 24 au 29 mars 2026

La présentation des œuvres d'Iris Kensmil à l'Atelier Néerlandais à Paris est le fruit d'un partenariat engagé avec le FRAC Picardie et Drawing Now Paris. Cette exposition s'inscrit dans le cadre du Printemps du dessin et est l'occasion de révéler ce corpus exceptionnel acquis par le FRAC Picardie en 2023 suite à la découverte de son exposition « Some of my Souls » au Kunstinstituut Melly à Rotterdam en 2022. Cette artiste qui vit et travaille à Amsterdam n'était jusqu'alors pas présente dans les collections publiques françaises. Artiste engagée, Iris Kensmil est une artiste emblématique de la scène artistique aux Pays-Bas par ses engagements politiques, qui se donnent à voir à travers les thématiques et sujets qu'elle développe dans ses œuvres. L'histoire du féminisme et des luttes féministes, les questions postcoloniales constituent les axes majeurs de sa démarche artistique, qui se donnent à voir à travers ses dessins et installations.



Saint-Denis, Centre des monuments nationaux
© Raluca Vald

BASILIQUE CATHÉDRALE SAINT-DENIS, CMN

1 rue de la Légion d'Honneur — 93200 Saint-Denis

06 15 59 06 84

saint-denis-basilique.fr

Le 3 mai 2026 à 14h30 : « Remise en couleur pour les rois et reines de la Basilique », atelier Aquarelle

Les gisants, figures des reines et roi du passé, représentés vivants, avec les yeux ouverts et vêtus de magnifiques drapés, étaient peints à l'origine de couleurs vives.

Le temps a effacé ces couleurs, que nous pouvons parfois imaginer, quand la lumière des vitraux descend sur ces sculptures aujourd'hui blanches. L'atelier propose aux participants de redonner une ambiance coloré aux gisants en dessinant dans un premier temps la reine ou le roi de votre choix, d'après l'original situé dans la Nécropole de la basilique cathédrale Saint-Denis, avant de jouer avec les nuances et les lavis, grâce aux couleurs délicates de l'aquarelle.



© Sylvia Testamarck, *Petit charnier pour mémoire*, 1995, Crayon et fusain sur papier, 120 x 130cm

CINÉMA LE CONCORDE

4 avenue des Bosquets — 77290 Mitry-Mory

01 64 27 13 94

mitry-mory.fr

Dessiner - Atelier du regard et Conférence sur l'histoire de l'art : samedi 21 mars à 14h30

Sylvie Testamarck évoquera lors de cet atelier du regard son propre travail, ce qui l'anime en dessinant ainsi que les artistes qui l'ont inspirée dont Jérôme Bosch, Piranèse, Rubens, Odilon Redon et Cy Twombly.



© Fond de l'École des Beaux Arts de Paris

BEAUX-ARTS DE PARIS

14 rue Bonaparte — 75006 Paris
communication@beauxartsparis.fr
01 47 03 50 00
beauxartsparis.fr

Exposition « Après Michel-Ange » du cabinet des dessins et estampes - Jean Bonna des Beaux-Arts de Paris : Du 9 au 11 avril 2026.

La nouvelle exposition du cabinet des dessins et estampes - Jean Bonna des Beaux-Arts de Paris se saisit de la figure de Michel-Ange pour interroger la notion d'influence et de transmission. « Après Michel-Ange » rassemble une quarantaine d'œuvres - dessins, estampes, photographies, sculptures - issues des collections qui révèlent les diverses manières dont le « divin » Michel-Ange a été étudié, copié, regardé ou réinterprété depuis la Renaissance, et particulièrement au XIXe siècle, par Géricault, Carpeaux ou encore Rodin. Le parcours est enrichi d'œuvres réalisées pour l'exposition par des étudiants de professeurs rassemblés autour du projet : Pascale Accoyer, Claude Closky, Clément Cogitore, Frédérique Loutz, Jack McNiven, Guillaume Paris, Philippe Renault, Daniel Schlier et Valérie Sonnier. L'exposition donnera lieu à une manifestation qui rassemblera du 9 au 11 avril 2026 historiens de l'art, spécialistes du patrimoine, étudiants et professeurs des Beaux-Arts de Paris autour de la réception de cette immense figure de la Renaissance italienne en France.



© Dessin, danse, musique Moreau

MUSÉE NATIONAL GUSTAVE MOREAU

14 rue Catherine de la Rochefoucauld — 75009 Paris
musee-moreau.fr
01 83 62 78 72
billeterie@henner-moreau.fr

Soirée « Dessin, Danse, Musique » le 17 avril 2026 à 18h30

Le musée Gustave Moreau organise une soirée « Dessin, danse, musique », concept initié et développé il y a quelques années avec Sophie Graverand, illustratrice et professeure de dessin et Laure-Adélaïde Boucaud, danseuse à l'Opéra de Paris.

Ce dialogue original entre dessin, danse et musique, s'inscrit comme une ode au geste créateur et aux correspondances artistiques. Sophie Graverand, sera cette année accompagnée par la danseuse et chorégraphe Suzanne Meyer. De par sa double formation en danse classique et danse contemporaine - Ecole de danse de l'Opéra de Paris puis Conservatoire national de musique et de danse (CNSMD) - elle offre une approche innovante, personnelle et sensuelle du mouvement.

Cette séance réunira les artistes autour des œuvres de Gustave Moreau pour une exploration du dessin en mouvement. Les participant-es seront invité-es à suivre la musique et les conseils avisés de Sophie Graverand afin de saisir la grâce des mouvements de la danseuse Suzanne Meyer.



Le Château de Maisons à l'affiche
© Roxane Perroux, Oh Mon Dessin

CHÂTEAU DE MAISONS - CMN

2 avenue Carnot — 78600 Maisons-Laffitte
chateaudemaisons@monuments-nationaux.fr
01 39 62 01 49
chateau-maisons.fr

Ateliers d'art au château : « Le Château de Maisons à l'affiche » les 18 et 19 avril 2026 de 10h30 à 14h30

Mettez de la couleur dans vos vacances de printemps avec la création d'une affiche mettant en scène le château de Maisons !

Après une visite consacrée à la période durant laquelle le comte d'Artois possédait le château, la façade ou une pièce favorite sera reproduite par le dessin et l'aquarelle. Dans ce décor, le jeune prince et ses compagnons reprendront vie. L'illustratrice Roxane Perroux - Oh! Mon Dessin accompagnera ce défi de taille et partagera ses techniques ainsi que ses astuces.



Peret Galerie © Mat Let

CHÂTEAU DE VINCENNES - CMN

Avenue de Paris — 94300 Vincennes
01 48 08 31
chateau-de-vincennes.fr

Atelier « Mille et une portes dessinées au Château de Vincennes » le 28 mars, 24 et 25 avril 2026 de 14h à 16h

Cet atelier propose une initiation au dessin en poussant les murs du château de Vincennes et en créant de nouveaux mondes ! En partant de la symbolique des portes, à la fois outil de protection au Moyen Âge puis d'enfermement lorsque le donjon est devenu prison, nous invitons les visiteurs à ouvrir les portes du château et à en créer de nouvelles qui donneraient accès à des mondes imaginaires.

Accompagné par deux dessinateurs, Marielle Durant et Mat Let, ce sera l'occasion, seul ou entre amis ou en famille, d'ouvrir le château sur le monde d'aujourd'hui !

Les créations donneront lieu à une exposition au cours du mois de mai. Cette proposition dans le cadre du Printemps du dessin annonce une exposition à l'Automne 2026, où la symbolique des portes et fenêtres sera travaillé autour de la thématique : « Habiter : hier, aujourd'hui, demain ».

Cette exposition est issue du partenariat entre le château de Vincennes, l'association Aurore, qui accompagne des personnes en situation de précarité, et les illustrateurs Marielle Durand et Mat Let.



© Bunun Youth Association

CITÉ DE L'ARCHITECTURE ET DU PATRIMOINE

1 place du Trocadéro et du 11 novembre — 75016 Paris
01 58 51 10 04
citedelarchietcture.fr

« Dessiner Taïwenn ». Résidence de Li Chien-Lang à la Cité : 26 mars au 12 avril 2026

Résidence de l'artiste Li Chien-Lang : la Cité de l'architecture et du patrimoine, au cœur de la galerie des peintures, sous la coupole de Cahors, l'artiste et historien de l'architecture taiwanais Li Chien-Lang, maître reconnu pour sa connaissance approfondie du patrimoine, installe son atelier du 26 mars au 12 avril 2026. Le public est invité à découvrir l'architecture traditionnelle taiwanaise et le travail de l'artiste, où se croisent rigueur constructive et poésie du trait.



© Domaine national de Saint-Cloud – CMN

DOMAINE NATIONAL DE SAINT-CLOUD – CMN

1 avenue de la grille d'honneur — 92210 Saint-Cloud
ateliers.saint-cloud@monuments-nationaux.fr
01 41 12 02 90
domaine-saint-cloud.fr

Visite et atelier pratique du dessin pour les scolaire les mardi 5 et 19 mai 2026

Sur la thématique du jardin, une visite à deux voix sera proposée pour combiner visions historique et artistique. Suivra un atelier de pratique du dessin pour apprendre aux élèves à construire un paysage à différents plans (1^{er}, 2^e et arrière-plan), ainsi qu'une mise en couleur avec la technique des crayons aquarellables.

Judith Andrianombana est artiste illustratrice diplômée des métiers d'art et médiatrice culturelle, formée à l'Université Paris 3 Sorbonne-Nouvelle. Sa pratique artistique, nourrie par le dessin, le piano et la scène vocale, enrichit son approche de la médiation. Elle a contribué à l'organisation d'événements culturels, notamment pour la candidature de Saint-Denis au label Capitale européenne de la culture 2028. En 2022, elle a conçu à Sèvres un livret-jeu patrimonial autour de Balzac et Gambetta. Elle anime aujourd'hui des ateliers de dessin en école primaire tout en poursuivant un master en enseignement des arts plastiques.



© Camille Chastang

DU CHÂTEAU DE LA ROCHE-GUYON

1 rue de l'Audience — 95780 La Roche-Guyon

01 76 21 13 41

chateaudelarocheguyon.fr

service.accueil@chateaudelarocheguyon.fr

Exposition « Menus plaisirs » de l'artiste Camille Chastang : le 2 et 3 mai 2026.

L'exposition « Menus Plaisirs », conçue pour Eden, fêtes des plantes et du jardin-potager au Château de La Roche-Guyon, propose une déambulation dans le parcours de visite où dessins et céramiques dialoguent avec l'histoire du lieu. Le parcours se conclut par un papier peint rendant hommage à la duchesse d'Enville. L'artiste Camille Chastang explore le potentiel politique et féministe du motif floral : les fleurs expriment spontanéité, sensualité et liberté plutôt qu'une précision scientifique. Le titre renvoie à l'inscription « C'est mon plaisir » et souligne le plaisir du geste, du regard et de la forme. L'ensemble s'inscrit dans l'héritage du mouvement Pattern & Decoration, qui revendiquait la valeur du décoratif et célébrait plaisir, douceur, romantisme, égalité et conscience historique.



© Espace d'art Chaillioux

ESPACE D'ART CHAILLIOUX

7 rue Louise Bourgeois — 94260 Fresnes

01 78 68 28 37

contact@art-fresnes94.fr

art-fresnes94.fr

Exposition collective « Dessins » : du 21 mars au 23 mai 2026

Pour la troisième année consécutive, l'exposition printanière de l'Espace d'art Chaillioux s'inscrit dans la manifestation nationale Le printemps du dessin.

Le dessin occupe désormais une place de plus en plus importante dans la création plastique contemporaine, comme en témoignent un grand nombre de manifestations et d'expositions qui lui sont consacrées. Autrefois auxiliaire des autres pratiques, il a désormais acquis son autonomie et se déploie dans les registres les plus divers. Cette exposition a pour ambition de donner un échantillon significatif, mais non exhaustif, de cette immense variété.

Une fois de plus, l'exposition privilégie la diversité, tant des sujets traités que des techniques mises en œuvre. Le visiteur pourra donc découvrir les grands dessins réticulés de Fabienne Gaston-Dreyfus, les variations graphiques sur la Divine Comédie de Dante de Veronica Ortega Locascio, les éléments naturels démesurément agrandis au point de devenir méconnaissables et changer de nature de Françoise Niay, les aquarelles colorées, oniriques et surréalisantes d'Olivier Alibert, les structures filaires de Mo Junseok, véritables dessins en trois dimensions, qui projettent leur ombre sous la forme d'un autre dessin, bidimensionnel, sur la paroi.



Espace Jacques Villeglé © Ville de Saint-Gratien

ESPACE JACQUES VILLEGLE

Place François Truffaut — 95210 Saint Gratien

01 39 89 58 65

espacejacquesvillegle.com

Exposition « Glass House » de Boris Labbé du 17 avril au 27 juin 2026

Glass House est une exposition conçue par Boris Labbé avec la participation de la Galerie Miyu et le Frac Picardie.

L'exposition s'annonce comme une expérience immersive disruptive, puisant son inspiration de l'univers troublant de la science-fiction. Cette création cherche à altérer la perception et désorienter les sens, tant visuel que sonore.

À la fois hypnotique et psychédélique, l'ambition est de créer un nouvel univers, un « Psi-fi » irradiant et multi-dimensionnel.

Dessin, vidéo, installation, modules architecturaux, photographie, gravure et sculpture en verre ou vitrail : voici autant de supports qui interrogent la porosité entre images et espaces, entre virtualité et tangible. La « maison de verre » devient un dispositif de vision, un lieu où les reflets fragmentent la perception et où chaque surface devient une interface narrative.



© Lucile Boutin, *Homeopathic Pharmacy*, crayon de couleur sur papier, 43 x 52 cm

FRAC ÎLE-DE-FRANCE, LE PLATEAU

33 rue des Alouettes — 75019 Paris

plateau@fraciledefrance.com

01 76 21 13 26

fraciledefrance.com

Conversations de Plateau avec Lucile Boutin et Maëlle Dault : le 1^{er} avril 2026

Les dessins au fusain, au pastel et au crayon de couleur de Lucile Boutin sont des compositions minutieuses et lentes qui oscillent entre des représentations d'un travail manuel et des visions oniriques inspirées par le surréalisme de Konrad Klapheck ou le regard burlesque de Domenico Gnoli et de Jacques Tati.

Ils mettent en scène des figures anonymes absorbées par des tâches répétitives dans des intérieurs. Une attention particulière est faite aux détails : réseaux de tuyauteries, reflets de carreaux de faïence, ou encore couleurs vives révélant des microcosmes intrigants tels des hublots sur d'autres réalités. Ses compositions frontales sont inspirées de l'architecture brutaliste et moderne, notamment celle de la banlieue parisienne. Le béton armé, emblème des Trente Glorieuses, nourrit cet univers esthétique et politique où des personnages aux visages fantomatiques accomplissent des tâches dans des intérieurs tout en semblant s'y dérober, suspendus dans un temps figé et introspectif.



© Timo Herbst, *Ephemera Detail*

GOETHE-INSTITUT DE PARIS

17 avenue d'Iéna — 75116 Paris

+33 (0)1 444 392 30

info-paris@goethe.de

goethe.de/paris

Exposition « EXQUISITE BODY » de l'artiste Timo Herbst, avec les collaborations de Duane Corpis et Bahaa Talis : du 18 mars au 23 mai 2026, vernissage le mercredi 18 mars à 19h

À l'occasion de Drawing Now Paris et du Printemps du dessin, l'exposition « EXQUISITE BODY » présente un

ensemble d'installations majeures de Timo Herbst explorant le mouvement du corps humain et ses transformations sociales. Réunissant cinq œuvres réalisées depuis 2015, l'exposition propose un parcours immersif où des gestes fragmentés s'assemblent pour former une lecture collective du corps en action. Inspiré du cadavre exquis, Herbst travaille la discontinuité temporelle et spatiale pour révéler les traces, données et récits inscrits dans les mouvements corporels.

Le corps y apparaît à la fois comme porteur d'histoire, de signes et d'images, et comme lieu d'expérience sensible. Des captations numériques aux gestes rituels et politiques, l'exposition interroge la manière dont les corps communiquent, s'expriment et négocient leur place dans l'espace social. Une attention particulière est portée aux gestes de contestation, où le corps devient vecteur de revendication et de pouvoir symbolique. À travers dessin, installation et dispositifs médiatiques, « EXQUISITE BODY » offre un regard nuancé sur la tension entre présence physique, mémoire collective et extension numérique du corps contemporain.



© L'AiR Arts - AlexTriptych

L'AI R ARTS

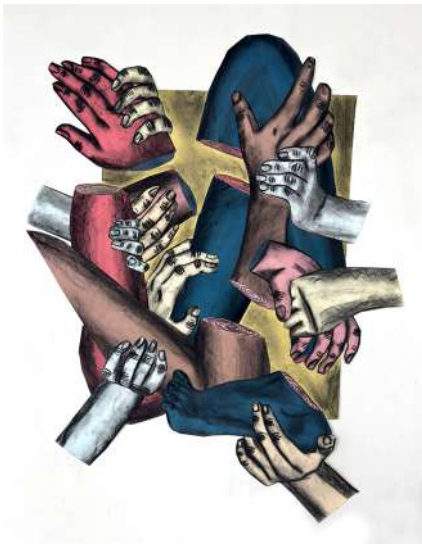
11 cité Falguière — 75016 Paris

lairarts.com

Exposition & open studio avec Alexandra Uppman le 21 mars 2026

Alexandra Uppman est une artiste basée au Luxembourg, aux origines luxembourgeoises et finlandaises. Diplômée de l'École de Recherche Graphique de Bruxelles, elle puise son inspiration dans la forêt, un espace qui relie ses différentes racines et constitue le point de départ de ses réflexions sur l'appartenance et le sentiment d'être chez soi. Influencée par la culture musicale métal, elle explore les liens émotionnels et symboliques entre la nature et l'identité.

Alexandra travaille principalement le dessin au fusain à l'huile et la sculpture, tout en cherchant à intégrer des éléments immersifs et atmosphériques dans ses créations. Parmi ses expositions récentes figurent des présentations au MNAHA – Musée national d'histoire et d'art (LU), au Cercle Cité (LU) ainsi qu'à Luxembourg Art Week (LU). Pendant son séjour à la résidence L'AiR Arts, à l'Atelier 11 de la Cité Falguière, l'artiste explorera des sites historiques parisiens et développera une série de dessins inspirés de ces lieux, tout en expérimentant avec le médium. Un temps d'échange avec l'artiste permettra de découvrir son travail lors de l'exposition et de l'open studio du 21 mars, marquant la fin de sa résidence.



© Susanna Inglada, *Way Out*, 2025, technique mixte sur papier, 65 x 52 cm

DRAWING LAB

17 rue de Richelieu — 75001 Paris

01 73 62 11 17

drawinglabparis.com

info@drawinglabparis.com

Exposition « All Parts Of Us » de Susanna Inglada du 13 février au 10 mai 2026

L'exposition « All Parts Of Us » de Susanna Inglada rassemble les œuvres les plus récentes de l'artiste et propose un parcours immersif où le dessin s'étend dans l'espace tridimensionnel, transformant celui-ci en une scène expressive de la contemporanéité. La fragmentation, déjà soulignée par le titre, n'est pas seulement une technique de composition par le collage, mais aussi une clé pour révéler une vision de l'existence où chaque fragment prend sa place dans un tout collectif et partagé.

Les œuvres d'Inglada fonctionnent comme un miroir réactif de l'état du monde, capable de saisir les émotions et les traumatismes du moment présent, une sensibilité nourrie par son parcours théâtral. L'artiste agit comme une metteuse en scène, guidant le spectateur à travers des installations telles que *Forest* : une forêt de mains menaçantes, métaphore dramatique de l'unité et du conflit, ou *Ojos Cerrados* (Yeux fermés), un collage de figures aux yeux clos incarnant l'archétype de ceux qui détournent le regard ou ne peuvent affronter le conflit. Ces figures deviennent un avertissement puissant et un appel à l'éveil collectif.

Les œuvres sur papier, en céramique, ainsi que la vidéo animée réinterprétant l'histoire biblique de Suzanne et les vieillards, puisent dans les grandes traditions picturales (de Goya à Paula Rego) la force et la lucidité critique nécessaires pour aborder des thèmes tels que le regard masculin et les rapports de pouvoir. Un humour subtil relie ces œuvres entre elles, agissant comme un antidote aux questions aiguës de l'existence.

L'exposition invite le spectateur à devenir acteur, à participer activement à cette pièce collective où la conscience et le regard ouvert sont essentiels, pour se recomposer en une seule multitude, où toutes les parties sont nous.



© Marguerite Canguilhem, Maëlle Ledauphin, Adji Titus

DRAWING FACTORY

61 rue de Richelieu — 75002 Paris

factory@drawinglabparis.com

Atelier en famille « Fais ton fanzine » le samedi 11 avril 2026

Dans cet atelier, les participant.es sont invité.es à explorer les univers graphiques de trois résidentes de la Drawing Factory II. Guidés par les artistes, les enfants mêleront pastel gras, monotype et bande dessinée dans une petite édition inspirée du format fanzine, avec laquelle ils pourront repartir.

Artistes-résidentes : Marguerite Canguilhem, Maëlle Ledauphin, Adji Titus. Gratuit sur réservation.



© Gravure, Lena Mitsolidou

L'ATELIER ESPACE ARTS PLASTIQUES

11 - 13 rue Paul Vaillant Couturier — 77290 Mitry-Mory

01 64 27 13 94

espaceartsplastiques@mitry-mory.net

mitry-mory.fr

Exposition « Metavasis : Traverser les eaux » : du 14 mars au 18 avril 2026, vernissage le 13 mars à 18h30

L'Atelier Espace arts plastiques présente l'exposition « Metavasis : Traverser les eaux », Dessin, gravure et installation de Léna Mitsolidou.

Artiste plasticienne vivant en Île-de-France, Léna Mitsolidou développe une œuvre où dessin, gravure et céramique se mêlent pour façonner des formes sensibles du passage. Pour elle, « chaque traversée est une métamorphose, un mouvement entre langues, cultures et états d'être, où l'humain devient hybride et porteur d'histoires invisible. »

Dans l'exposition « Metavasis : Traverser les eaux » l'artiste interroge ce qui se perd, ce qui se transmet et ce qui renaît dans le flux des frontières visibles et invisibles, célébrant celles et ceux qui, traversant les eaux, se réinventent à chaque rive.



Dessin, danse, Musique Henner © Harlt-Meyer

MUSÉE NATIONAL JEAN-JACQUES HENNER

43 avenue de Villiers, 75017 Paris

billetterie@henner-moreau.fr

01 83 62 56 17

musee-henner.fr

Soirée « Dessin, Danse, Musique » le 19 mars et le 28 mai 2026 à 18h30

Le musée Jean-Jacques Henner propose la soirée « Dessin, danse, musique », un concept mêlant pratiques graphiques, chorégraphiques et musicales autour du geste créateur. Initié avec l'illustratrice Sophie Graverand et la danseuse de l'Opéra de Paris Laure-Adélaïde Boucaud, ce format met en dialogue les disciplines dans une approche sensible et performative.

Deux séances réunissent Sophie Graverand, le pianiste Joseph Birnbaum et, successivement, Laure-Adélaïde Boucaud puis la danseuse et chorégraphe Suzanne Meyer. Les artistes explorent le mythe de Salomé à travers le dessin en mouvement, guidés par la musique et la danse. Les participant·es sont invités à dessiner en suivant les rythmes du piano et la fluidité des corps, pour saisir le mouvement dans toute sa dimension expressive.



Dessiner la villa Savoye © Roxane-Perroux

VILLA SAVOYE – CMN

82 rue de Villiers — 78300 Poissy
villasavoie@monuments-nationaux.fr
01 39 65 01 06
villa-savoie.fr

Ateliers « Dessiner la villa Savoye » le 25 et 26 avril 2026

Les vacances de printemps se parent de couleur avec une initiation au dessin d'architecture.

La visite de ce chef-d'œuvre de l'architecture moderne de Le Corbusier, classé au patrimoine mondial de l'UNESCO, permettra d'explorer une perspective, un détail ou une forme géométrique marquante.

Crayons et pinceaux serviront à illustrer une perception personnelle de la villa, en s'inspirant du clavier de couleurs de Le Corbusier.

L'illustratrice Roxanne Perroux – Oh! Mon Dessin accompagnera ce défi de taille et partagera ses techniques ainsi que ses astuces.



© Jeanne Susplugas, Containers (Alfred de Musset), 2015.

MÉDIATHÈQUE ANDRÉ MALRAUX

4 rue Albert Camus — 94700 Maisons-Alfort
01 43 76 30 77
mediatheque.ville@maisons-alfort.fr
bibliotheques.maisons-alfort.fr

Exposition de Jeanne Susplugas « Fragments d'histoires » : du 11 avril au 4 juillet 2026

Née en 1974 à Montpellier, Jeanne Susplugas déploie depuis les années 2000 une œuvre protéiforme (dessin, installation, photographie, vidéo, réalité virtuelle...) d'une profonde cohérence.

Engagé, son travail explore nos fragilités comme les symptômes d'une société « dysfonctionnelle ». Ses capsules de médicaments, ses intérieurs étouffants ou ses néons parlent ainsi de nos addictions, de nos aliénations et de nos obsessions.

Pourtant, rien de pesant dans le travail de Jeanne Susplugas : l'humour sert de brèche pour mieux révéler l'absurdité de nos comportements et, peut-être, déjouer nos angoisses. « Fragments d'histoires », sa nouvelle exposition à la médiathèque André Malraux de Maisons-Alfort, propose une sélection d'œuvres choisies parmi ses séries Containers, Tattoo, Forêts généalogiques et ses carnets, autour de deux fils conducteurs : le dessin et l'écrit. Cet accrochage inédit est l'occasion de mettre en lumière l'intérêt de l'artiste pour le récit, qu'il soit intime ou littéraire, citant Alfred Musset et Michèle Houellebecq, ou collaborant avec Marie Darrieussecq et Marie-Gabrielle Duc.



Chapelle Expiatoire © Jean-Luc Paille, CMN

CHAPELLE EXPIATOIRE, CMN

29 rue Pasquier— 75008 Paris

01 42 65 35 80

chapelle-expiatoire-paris.fr

Atelier « Initiation libre au dessin » le samedi 13 juin 2026

La Chapelle expiatoire propose une rencontre avec l'artiste plasticienne Klod Amar pour un atelier d'initiation libre au dessin.

La Chapelle expiatoire est un lieu choisi pour laisser libre cours à sa créativité et à son inspiration. Dans le jardin, les motifs végétaux sculptés renvoient à une symbolique profane et aux mythes grecs anciens. Dans la nef, les frises décoratives et la voûte s'inspirent de la tradition ornementale classique. Les pendentifs développent des thèmes religieux plus traditionnels. Les deux groupes sculptés, « l'Apothéose de Louis XVI », par Bosio et « Marie-Antoinette soutenue par la Religion » de Cortot, chefs d'œuvre de la sculpture du XIXe siècle, illustrent le drame des souverains dans une esthétique romantique assumée.

A partir de l'observation des décors sculptés, les visiteurs sont invités à réaliser un ou plusieurs croquis en bénéficiant de l'accompagnement de l'artiste.



© Kibлинд

CONCIERGERIE, CMN

2 boulevard du palais — 75001 Paris

paris-conciergerie.fr

« Sous les pierres » avec l'artiste Claire Vaudey en avril 2026

La riche histoire de la Conciergerie, palais construit probablement à l'emplacement d'un ancien oppidum romain et qui traversa les siècles tumultueux, nous invite à nous questionner sur la façon dont le temps se perçoit, s'illustre matériellement, s'accumule, et comment les espaces se transforment en fonction des sociétés qui les habitent.

A l'aube d'une grande campagne de travaux et de fouilles archéologiques dans la salle des gens d'armes, qui fermera le monument au public pour plusieurs années, la Conciergerie invite des dessinateurs de différents horizons (lycéens, étudiants en art, collectifs, amateurs) à s'exprimer autour du thème « Sous les pierres » pour permettre à ces histoires et stratigraphies d'autres temps de refaire surface.

Les groupes participants rencontreront l'artiste Claire Vaudey un mois avant l'évènement. Puis une journée de performance sera organisée en avril dans le monument, chaque groupe œuvrant en collectif dans la salle des gens d'armes. Les œuvres réalisées seront exposées durant une semaine.

La programmation en Bretagne

7 structures participantes, dont 4 nouvelles



Artothèque de Vitré Communauté © Camille Girard et Paul Brunet, *Superheroes*, 2010



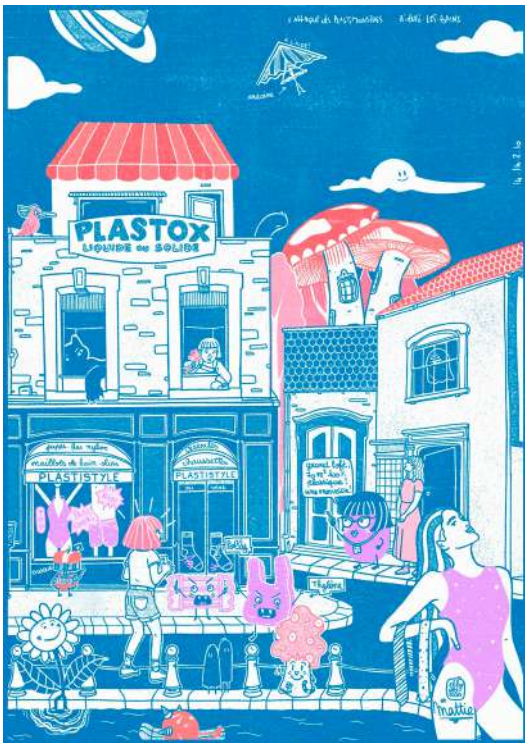
© Emma Burr

ALIGNEMENTS DE CARNAC, CMN

1 route de Kerlescan — 56340 Carnac
 carnac@monuments-nationaux.fr
 02 97 52 77 95
 menhirs-carnac.fr

Atelier « Dessine-moi un menhir » le 30 mai et le 6 juin 2026

Deux artistes pour deux approches complémentaires : les mégalithes de Carnac, désormais inscrits au patrimoine mondial de l'UNESCO constituent un « sujet » peu évident à aborder graphiquement. L'illustratrice Emma Burr (samedi 30 mai) et l'aquarelliste Sila Herrera (samedi 6 juin) présenteront leurs astuces et accompagneront le public lors d'une séance complète d'une demie journée (14h-17h) au sein même des architectures mégalithiques.



© Elly Oldman

L'APARTÉ

4 Lac de Trémelin — 35750 Iffendiader.
 aparte@montfortcommunaute.bzh
 02 99 09 77 29
 laparte-lac.com

Exposition « La platète d'Au-Dessus de la Terre » du 29 mai au 23 août 2026

En résidence depuis 2025 sur le territoire de Montfort Communauté, l'artiste Elly Oldman développe un projet autour de la pollution plastique et de l'éco-anxiété que celle-ci génère. Sous un angle ludique et amusant, l'artiste invite à réfléchir à l'impact de nos modes de vie sur l'environnement.

À travers les aventures de Mattie, la petite fille, et Mirligros, le robot, Elly Oldman nous fait découvrir un monde imaginaire interactif en réalité augmentée dans lequel elle nous propose d'affronter l'infâme Platastique et ses sbires, les plastimonstres. Grâce à un univers graphique foisonnant de références à la pop culture des 60 dernières années, l'illustratrice s'adresse à toutes les générations pour informer, avec humour et optimisme, sur les initiatives positives à l'œuvre.

La résidence d'Elly Oldman à L'aparté s'inscrit dans le cadre d'une résidence-mission portée par le Département d'Ille-et-Vilaine et soutenue par la Drac Bretagne, en partenariat avec l'association Electroni[K].

Elly Oldman rencontre 3 classes pour une présentation de son travail et un atelier de dessin augmenté.



© Olivia Etienne, Cabane dans la forêt, (détail) 2023, 120 x 250 cm, fusain et pastel sur papier.

CITÉ DU DESSIN / ACADEMIE MALOUNE D'ARTS PLASTIQUES

7 rue de Bonneville — 35400 Saint-Malo

07 85 68 96 30

Exposition « Penser le paysage » du 7 mai au 18 juin 2026.

Vernissage le 6 mai à 18h30

Explorer les infinies possibilités du paysage par le prisme des techniques souvent très modestes du dessin (graphite, fusain, aquarelle, lavis), c'est un peu comme si l'on ouvrait une « boîte de Pandore » de l'histoire de l'art. Tout est dit, et pourtant tout reste à faire, à créer et à penser. Comment envisager la création contemporaine alors que l'on pense immédiatement à une forme de réappropriation, que les références soient musicales, cinématographiques ou bien entendu plastiques ? Ne serait-ce peut-être pas là que la « contemporanéité » des artistes invités réside ? Nous donner à voir, avec un « arsenal culturel » qui est propre à chacun, comme un souvenir intime, un sentiment de déjà vu, ni tout à fait similaire sans être pour autant différent ? De quoi parle-t-on ? De l'éblouissement et de la satisfaction auto-référentielle d'une image-œuvre qui ne nous est pas si étrangère ? Oui probablement, mais pas que. Il y a cette notion de temps suspendu, lorsque l'on regarde et analyse une œuvre d'art, une création originale qui n'aura de sens que pour son créateur et celui qui la regarde. Un temps phénoménologique hors du temps, une observation, une fixation, une escapade visuelle et poétique à la découverte des multiples typologies du paysage dans la création contemporaine



© Brucero

CAIRN DE BARNENEZ, CMN

111 route du cairn — Plouezoch 29252

02 98 67 24 73

www.barnenez.fr

Atelier « Dessine-moi un cairn » le 13 et 20 juin 2026

Deux rendez-vous avec deux artistes qui présenteront leur approche graphique personnelle face à un monument mégalithique emblématique du territoire, inscrit dans un paysage grandiose. Comment appréhender une architecture monumentale par le dessin pour témoigner graphiquement de ses dimensions, volumes et la placer dans son environnement spectaculaire (la Baie de Morlaix actuelle) ? Points de vue, perspectives, ombres et lumière : Brucero (illustrateur) et Jean-Marie Flageul (graveur) dispenseront leurs conseils lors de séances de pratique « in situ ».



MUSÉE DÉPARTEMENTAL BRETON

1 rue du roi gradlon — 29000 Quimper

02 98 95 21 60

musee-breton.finistere.fr

« Illustrations d'architecture : cherche, trouve, dessine ! » du 12 avril au 31 mai 2026

Formée en arts appliqués et en architecture, Nolwenn Hamelin est aujourd'hui illustratrice. Son travail s'inscrit dans une démarche de valorisation du patrimoine architectural. Entre précision et liberté du geste, l'énergie du dessin à main levée, à l'encre sur papier livre une vision sensible et vivante des lieux, où chaque ligne participe à une lecture sensible du bâti. Structure, lumière et rythme du trait offrent une approche à la fois contemporaine et intemporelle du dessin de patrimoine. L'architecture est pour elle un langage graphique, un récit urbain.

© Nolwenn Hamelin

Lors d'un projet en 2 phases, Nolwenn créera un « cherche et trouve » sur mesure en partant de l'architecture du musée. Cette illustration au crayon sera réalisée sur un pan de mur de l'espace détente du musée, en direct (sur place et filmé) lors des Journées européennes des métiers d'art, le dimanche 12 avril 2026. Cette œuvre permanente au musée permettra aux petits et grands de découvrir le musée, son architecture sous forme d'une œuvre contemporaine ludique. La 2eme partie du projet se matérialisera à travers la réalisation d'un atelier de dessin d'architecture pour adultes le 31 mai.



ARTOTHÈQUE DE VITRÉ COMMUNAUTÉ

1 rue du Bourg-aux-Moines — 35500 Vitré

02 99 75 16 11

vitrecommunaute.org/lartothèque-de-vitre/

Performance et ateliers « Dialogues du quotidien » avec Camille Girard et Paul Brunet du 9 au 20 avril 2026

L'artothèque accueille Camille Girard et Paul Brunet pour une intervention in situ sur les murs de L'Atelier, espace dédié à la médiation et aux actions culturelles de l'Artothèque-Médiathèque de Vitré Communauté.

Depuis plusieurs années, ces deux artistes développent une pratique du dessin à quatre mains fondée sur l'observation minutieuse du quotidien et de la culture visuelle. Leur œuvre puise dans un ensemble d'images issues de leur environnement proche (objets domestiques, intérieurs, éléments familiers) qu'ils mettent en dialogue avec un ensemble de références artistiques, littéraires, musicales et cinématographiques.

© Camille Girard et Paul Brunet,
Superheroes, 2010

Cette invitation constitue l'occasion pour le public de découvrir en direct le processus de création et d'échanger avec les artistes. Des ateliers de pratiques artistiques, ouverts à tous, seront développés en parallèle de ce projet. Par cette démarche, l'artothèque réaffirme sa volonté de favoriser la rencontre entre les publics et la création contemporaine, en rendant ses processus plus visibles, plus accessibles et résolument partagés.



© Marcel Dzama, That light is from the moon detail, 2022

LA CRIÉE CENTRE D'ART CONTEMPORAIN

12 rue de Viarmes — 35000 Rennes

02 23 62 25 10

la-crie.org/fr

Exposition « Le voyage dans la Lune » du 14 février au 10 mai 2026

La Criée présente du 14 février au 16 mai 2026 « Le voyage dans la Lune », une exposition de l'artiste canadien Marcel Dzama, basé à New York et rarement montré en France. En hommage à Georges Méliès, elle réunit pour la première fois en Europe une large sélection de ses films, accompagnés de storyboards, dessins, maquettes et sculptures.

Formé à Winnipeg et nourri de cultures alternatives, Dzama développe depuis la fin des années 1990 une œuvre foisonnante où le dessin et le film occupent une place centrale. Admirateur des débuts du cinéma, il mêle noir et blanc, gestuelle expressionniste, surréalisme, modernisme, pop culture et musique underground dans un univers fantasque, tantôt poétique, tantôt politique. L'exposition propose une quinzaine de films réunis dans un programme d'une heure, dont deux œuvres majeures : « Une danse des bouffons », inspirée de Marcel Duchamp et Maria Martins, et « To live on the Moon (for Lorca) ». Objets, costumes, masques et dessins prolongent cette exploration ludique et inventive.

La programmation en Centre-Val de Loire

4 structures participantes, dont 2 nouvelles



Ville de Bourges © *Portrait de femme de dos* Albert Lartreau, cliché ville de Bourges



©Jade Charpagne, *Au bord du monde*

ÉCOLE MUNICIPALE D'ART THÉOGÈNE CHAVAIL- LON

25 cours Manuel — 18200 Saint-Amand-Montrond
02 48 96 64 63

Atelier « Dessiner en grand format » les samedi 4 avril et dimanche 5 avril 2026

Cet atelier conduit par l'artiste Jade Charpagne, à destination des élèves de l'École municipale d'art de Saint-Amand-Montrond et des participants externes, aura pour thème le «Grand Format». Dans le contexte de l'enseignement, le grand format constitue souvent un enjeu majeur pour les élèves, non seulement dans les établissements territoriaux, mais également dans les écoles supérieures d'art. En faisant de cette problématique le cœur même de l'atelier, il s'agit de permettre aux élèves de confronter, d'analyser et de maîtriser ces enjeux, sous la direction d'une artiste expérimentée. L'atelier est ouvert aux élèves adultes de tous les niveaux d'expérience.



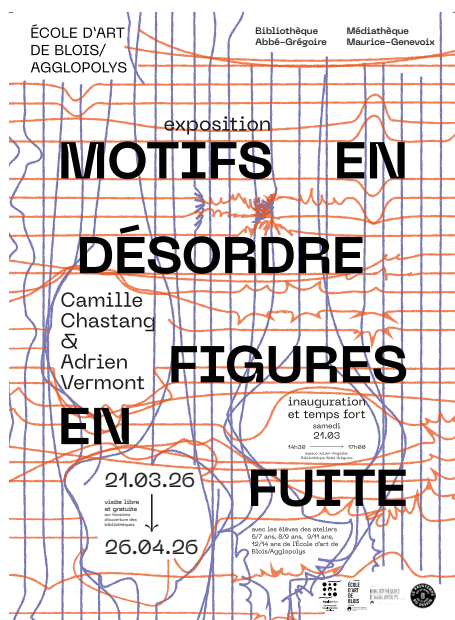
© *Portrait de femme de dos* Albert
Larteau, cliché ville de Bourges

VILLE DE BOURGES DIRECTION MUSÉES PATRIMOINE HISTORIQUE

11 rue Jacques Rimbault — 18000 Bourges
02 48 24 79 42

Atelier dessin avec Lydie Baron autour de l'exposition temporaire de la Maison des Musées le 24 avril 2026

Dans le cadre de l'exposition temporaire de l'année 2026, la Maison des Musées va mettre en lumière le travail des femmes artistes avec des objets des collections des musées de la ville de Bourges. Sera proposé une visite / atelier avec Lydie Baron pour découvrir un parcours de femme artiste contemporaine et des techniques de dessins.



Affiche provisoire

ÉCOLE D'ART DE BLOIS / AGGLOPOLYS

14 rue de la paix — 41500 Blois

02 54 55 37 40

ecole-art.agglopolys.fr

Exposition « Motifs en désordre, figures en fuite » du 21 mars au 26 avril 2026

Le projet se déploie en plusieurs temps : des workshops de pratique artistique, trois expositions et deux conversations publiques. « Motifs en désordre, figures en fuite » propose d'explorer le dessin comme un espace mouvant où l'ornement devient langage et où la figure échappe aux récits établis. Le projet interroge la manière dont le dessin, dans ses dimensions ornementale et figurative, peut devenir un espace critique du regard, du récit et du savoir. En associant l'École d'art et les bibliothèques, il explore les enjeux d'accessibilité à l'art et les lieux de sa circulation, en invitant Camille Chastang et Adrien Vermont à travailler avec des enfants. Les workshops constituent des espaces d'expérimentation où le motif, chez Camille Chastang, s'affirme comme un langage sensible et politique, et où la figure, chez Adrien Vermont, perturbe les systèmes de représentation et de classification. Les deux expositions, à la bibliothèque Abbé Grégoire (Blois) et à la bibliothèque Maurice Genevoix (Blois), rendent visibles ces recherches : restitutions mêlant œuvres des artistes et productions des enfants, recherches céramiques à partir des Assiettes parlantes et planches encyclopédiques détournant les formes du savoir. Les conversations publiques avec Camille Chastang prolongent ces temps de création par un partage collectif et critique.



Nuit du croquis ©Ville de Tours Musée des Beaux-arts

MUSÉE DES BEAUX-ARTS DE TOURS

18 place François Sicard — 3700 Tours

02 42 88 05 90

mba.tours.fr

contact-mba@ville-tours.fr

« Nuit du croquis » le jeudi 26 mars 2026

Le calme d'une soirée au musée se prête à la pratique du dessin, en autonomie ou avec un peu d'aide.

Tout au long de la soirée, il est possible de dessiner dans les salles du musée.

Des artistes proposent de participer à des ateliers installés dans les collections permanentes et dans l'exposition « Au temps de Camille Claudel. Être sculptrice à Paris ».

Le musée met à disposition le matériel de dessin, mais il est également possible d'apporter le sien (techniques sèches uniquement).

La programmation en Normandie

3 structures participantes, dont 1 nouvelle



L'artothèque de Caen © Vrac bouchon, 2025



L'Artothèque de Caën © Louise Aleksiejew, *Vrac Bouchon*, 2025

ARTOTHEQUE DE CAEN

Palais Ducal, Impasse de Rollon

25 cours Manuel — 14000 Caen

02 31 85 69 73

Atelier « ALBUM » du 15 mars au 06 juin 2026

Inscrit dans le champ du dessin contemporain et du dessin élargi, notamment par le biais du textile, le travail de Louise Aleksiejew interroge les systèmes de représentation et leurs pouvoirs narratifs. Multiplier les styles graphiques, effectuer des bascules entre abstraction et figuration, et répondre aux formes et récits produits par d'autres sont les moyens qu'elle utilise pour mener l'enquête sur l'histoire des histoires : que représente-t-on, et par quels moyens ? Qu'est-ce qui n'est pas représenté, voire est invisibilisé, et en quoi cela est-il politique ? Ces interrogations, qui traversent une multitude de sujets telles que les représentations de la domesticité, des émotions, des lesbiennes, des souvenirs, de la météo et des animaux, sont finalement autant de prétextes pour parler de la place que l'on occupe dans le monde et des récits que l'on construit autour pour l'expliquer, la revendiquer ou encore la transformer.



© Arnaud Bertereau

ASSOCIATION VILLA VOGUE

38 rue Etoupée — 76000 Rouen

02 35 71 73 77

assovillavogue.fr

« Corps en Mouvement et Danse », Série d'ateliers thématiques dédiés au Corps en Mouvement et Danse du 21 et 28 mars 2026

Le projet vise à dépasser la pose académique pour explorer l'énergie cinétique, l'instantanéité et l'anatomie fonctionnelle. Il représente un défi artistique stimulant pour les dessinateurs. Le cycle combine des sessions pratiques en studio (Atelier et dépendances) avec modèle vivant et des séances d'immersion exceptionnelles pendant les répétitions et/ou les performances d'une compagnie de danse.

L'équipe pédagogique est composée de Samuel Pott (artiste spécialiste du mouvement, intervenant principal), et du Dr Clovis Gentes (médecin et artiste, éclairage sur l'anatomie). L'enseignement se concentre sur les lignes de force, l'équilibre et la capture de l'éphémère.

Le projet débute par une exposition des travaux des artistes Samuel Pott et Clovis Gentes (Association Villa Vogue) le premier week end du printemps 20 et 21 mars 2026. Il se conclut par une exposition des travaux des participants (Association Villa Vogue) le samedi 20 juin 2026.



Installation detail 2 © Romain Darnaud

MUSÉE DU CHÂTEAU DE FLERS

avenue du château — 61100 Flers

02 33 64 66 49

museeduchateau@flers-agglo.fr

flers-agglo.fr

Rencontre et atelier « Variations amoureuses » avec Julie Ozanne : le 14 juin 2026 à 15h

L'atelier « Variations amoureuses » invite le public à entrer dans les œuvres de l'exposition « Amour » par le biais du dessin. Ici chaque participant est amené à analyser, transformer et réinterpréter les formes issues des tableaux à partir d'une technique simple : le décalque.

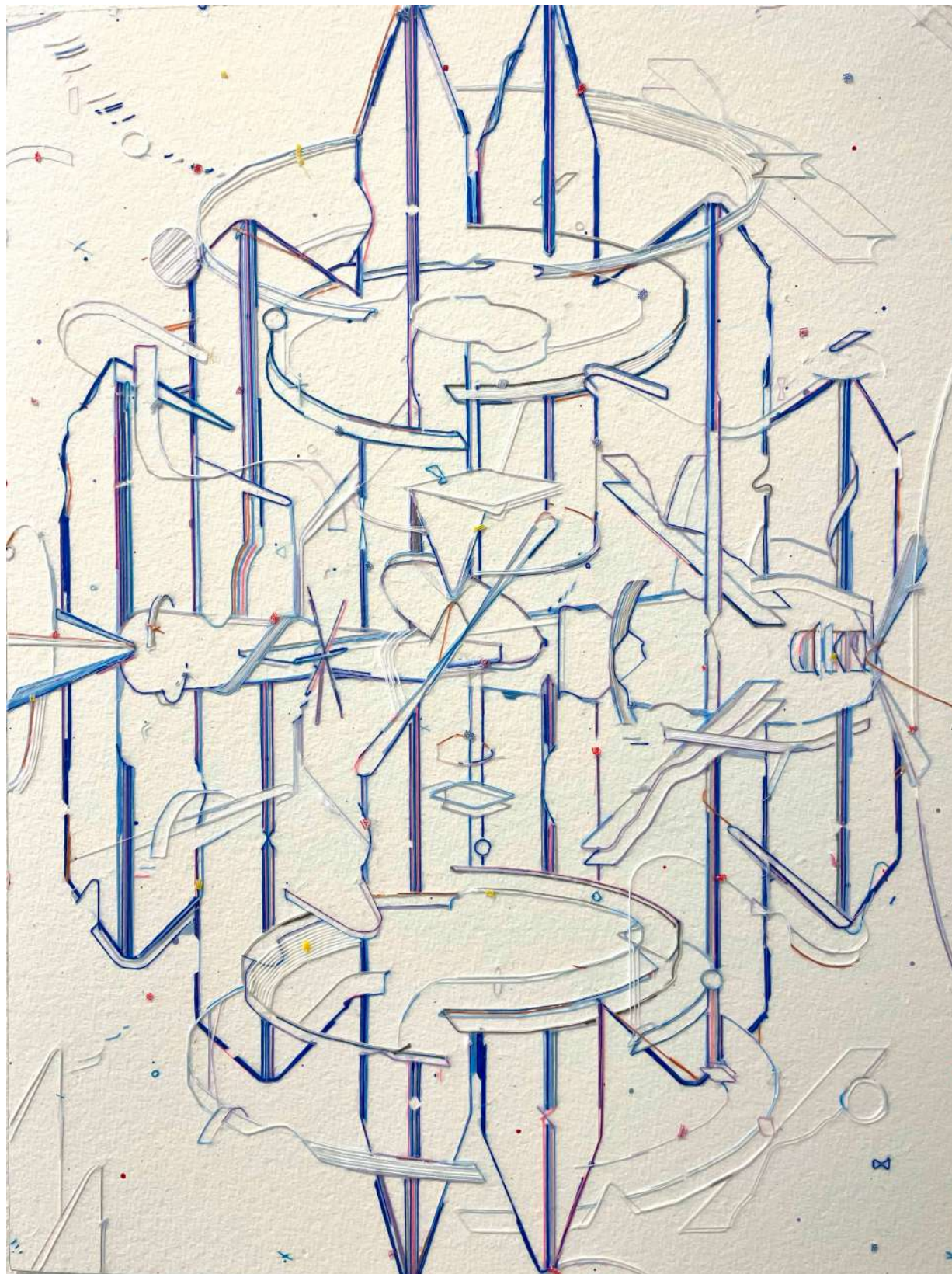
Guidés par le trait, les participants sélectionnent un ou plusieurs éléments : un regard, un drapé, une posture, un motif, qu'ils décalquent pour mieux en comprendre la structure. Ce premier geste devient un point de départ : grâce au dessin, ces formes sont ensuite modifiées, agrandies, simplifiées ou combinées pour composer une nouvelle image.

Une fois l'esquisse recomposée, un second décalque permet d'affiner les contours et d'organiser l'espace du tableau final, qui prendra vie grâce à la mise en couleur : crayons, feutres, pastels, aquarelle ou peinture.

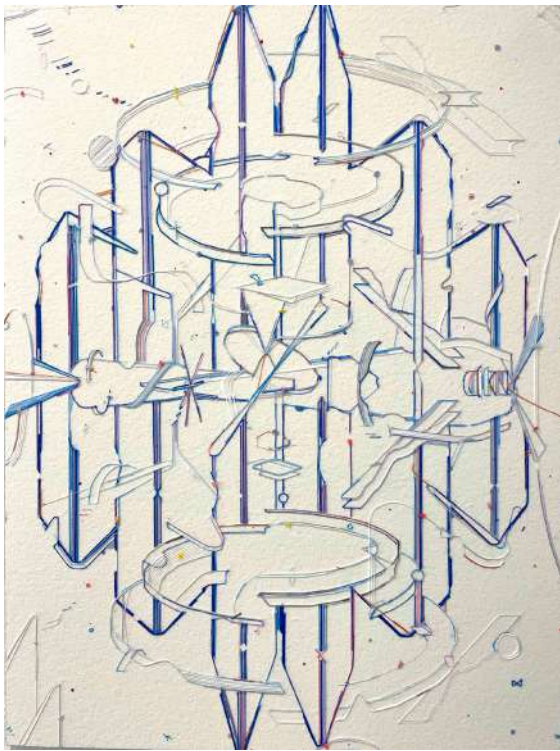
L'atelier devient ainsi un terrain d'exploration où chacun peut jouer avec les variations : changer un rythme, amplifier un mouvement, inventer un décor, transformer une attitude. L'œuvre finale ne se contente pas d'assembler : elle réinterprète. C'est une approche qui privilégie le regard, l'observation, la compréhension des compositions, tout en restant accessible et ludique.

La programmation en Pays-de la Loire

2 structures participantes, dont 2 nouvelles



Artothèque d'Angers © Keita Mori



© Keita Mori

ARTOTHÈQUE ANGERS

35 boulevard du Roi René — 49100 Angers

02 41 05 59 83

musees.angers.fr

Rencontre avec Keita Mori autour de son œuvre in-situ du 8 au 12 juin 2026

L'Artothèque d'Angers accueille Keita Mori dans le cadre d'une exposition monographique. L'artiste est invité à présenter des œuvres récentes - travail développé depuis 2011 autour de la technique du dessin de fils tendus, collés sur mur ou sur papier - et à réaliser une œuvre in-situ. Parfois monumentales, ces œuvres graphiques se déploient dans l'espace pour créer des lignes et formes géométriques, quasi architecturales, proches de la sphère de la science fiction, elles évoquent également l'univers du cyber espace, du bug numérique. Puis tous les mois, l'Artothèque présentera dans son espace documentation une œuvre graphique de sa collection notamment en lien avec le dessin contemporain.



© 2026, La Petite Mourante

DOMAINE NATIONAL DU CHÂTEAU D'ANGERS

2 promenades du Bout du Monde — 49100 Angers

chateau-angers.fr

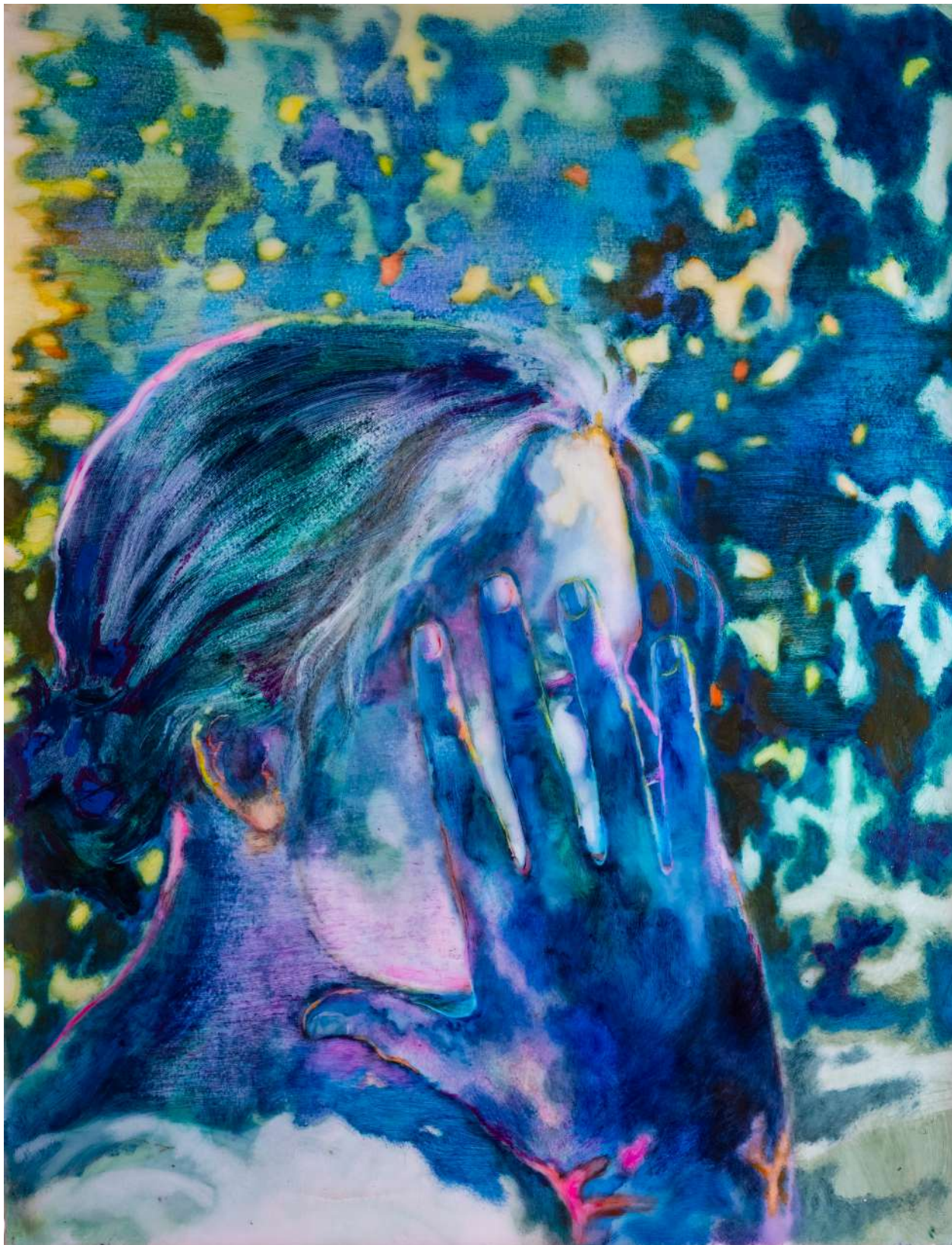
Festival « Que les vides se prennent à chanter, que revivent les figures effacées » le 23 mai 2026

Performance sonore et dessinée au long cours face à la Tapisserie de l'Apocalypse le 23 mai 2026 (18h-22h).

Quatre artistes visuels réalisent, sous les yeux du public, une scène disparue des tapisseries dont il ne reste que le texte. Chacun choisira ce qu'il souhaite représenter et la technique utilisée (dessin vidéo-projeté, peinture en grand format, collage, etc). Avec Frédéric Coché (dessinateur), Juliette Barbanègre (illustratrice), Guillaume Carreau (plasticien) et Katjastroph (peintre sérigraphie).

La programmation en Auvergne-Rhône-Alpes

12 structures participantes, dont 9 nouvelles



Fondation Bullukian © Aura, peinture à l'huile sur papier calque, 2025



© CLAIRE CHALET

APONIA

67 rue saint Pierre — 43150 Le Monastier sur Gazeille
 aponia@wanadoo.fr

Exposition « Du dessin libre ! » du 23 mai au 21 juin 2026 / Vernissage et rencontre avec les artistes le vendredi 22 mai à partir de 18h

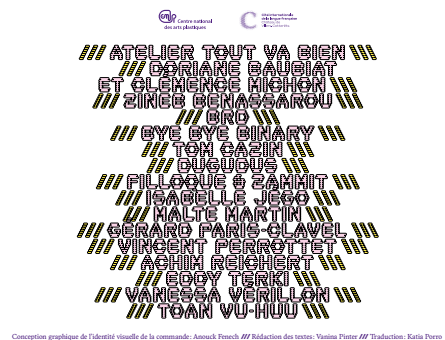
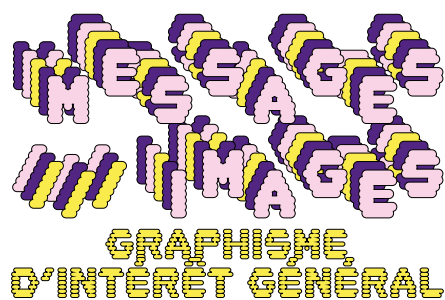
Dans « Le plaisir de peindre », André Masson affirme que le dessin peut se suffire à lui-même.

Cette capacité intellectuelle d'inventer le dessin ouvre la voie à d'autres sujets de discussion, notamment autour des notions de projet et de projection. Ainsi, il ne faudra pas s'attendre à trouver dans cette nouvelle exposition d'Aponia des esquisses ou des études préparatoires d'œuvres destinées à être développées ailleurs.

Les œuvres sélectionnées, humoristiques parfois étranges voire mystérieuses mais constamment inscrites dans une dynamique, dont le titre « Du dessin libre #4 » seront présentées dans ces lieux moyenâgeux simplement cadré par une architecture sobre et lumineuse. (Maison de maître du 16e siècle et Eglise romane du Monastier sur Gazeille)

La diversité des médiums qui composent le dessin contemporain, le foisonnement des sujets dont il peut s'emparer invitent à conférer au genre une liberté et une autonomie complètes. Le dessin est transgressif, il détourne, étire, modifie notre monde au gré d'infinies variations tant conceptuelles que formelles.

— 5 artistes sélectionnés : Clémentine Chalançon, Claire Chalet, Isabel Duperray, Quentin Spohn et Miguel Sancho



Conception graphique de l'identité visuelle de la commande: Anouck Fenech // Rédaction des textes: Vanina Pinter // Traduction: Karla Piro

© Anouck Fenech et Vanina Pinter

ARTOTHÈQUE DE CHAMBÉRY

Place du palais de justice — 73000 Chambéry
 artothèque@mairie-chambery.fr
 04 79 33 98 42

Expositions et actions « Affiches en sérigraphie » : le 21 mars 2026 à 14h

En 2026, l'artothèque de Chambéry fêtera ses 40 ans et proposera un programme d'expositions et d'actions de médiation varié.

C'est dans ce cadre qu'elle présentera à partir du 11 mars 2026 la commande du CNAP intitulée « Messages/Images, graphisme d'intérêt général ». Ce projet réunit seize designers graphiques, invités à créer des affiches originales explorant des enjeux contemporains tels que la démocratie, l'inclusion, la diversité ou encore l'espoir. Pensées comme des outils de réflexion et de dialogue, ces affiches visent à réaffirmer la puissance du graphisme dans l'espace public, non comme outil publicitaire, mais comme médium critique et citoyen.

Pour l'ouverture du Printemps du dessin, l'artothèque propose au public de venir s'essayer à la création d'affiche au sein d'un atelier mené par l'artiste Lucy Watts.



© Geneviève Gutierrez, Pastel

ASSOCIATION COLETTE BONZO CHÂTEAU ET JARDINS DU PIN

150 chemin du Château du Pin — 07380 Fabras

04 75 38 05 26

chateau-du-pin.org

Exposition et rencontres avec quatre artistes plasticiennes du 10 avril au 15 mai 2026

« Du dessin libre » : sur cette thématique portée par les « Echappées » du Parc Naturel Régional des Monts d'Ardèche liées à l'art contemporain, la manifestation met en scène dans le château et les jardins les dessins de quatre plasticiennes :

— Chloé Béguet : « Vagabondages en Monts d'Ardèche », dessins crayon de couleur.

— Colette Bonzo : « Les Hommes volants », fusains.

— Martine Diersé : « Vanité - Plantes du jardin clos », dessins au stylo bille.

— Louiseneige : « Dictionnaire affectif du geste amoureux », fusains.

— Geneviève Gutierrez : pastel

Ateliers :

— Samedi 2 mai à 14 h 30, atelier dessin dans les jardins.

— Samedi 2 mai à 17 h dans la Grange aux Livres. Lecture autour du « Dictionnaire affectif du geste amoureux » et rencontre avec Louiseneige. Lectrices : Isabelle Descours, professeure agrégée d'arts plastiques et Louiseneige.



Sans titre © AC

DESSIN CONTEMPORAIN & POPULAIRE

159 chemin du plat de la forêt / Atelier Volubile 19 place Thibon

— 07140 Les Vans

dessincontemporainetpopulaire.blogspot.com

Festival Dessin contemporain & populaire du 14 au 17 mai 2026

Le festival Dessin contemporain & populaire est un rendez-vous attendu, vivant et ouvert à tous avec une programmation riche mettant à l'honneur la vitalité du dessin contemporain et de l'estampe. Inscrite au cœur du village des Vans, la manifestation propose au public un véritable parcours graphique sur 3 lieux : des expositions, des ateliers, des rencontres mais aussi des moments de convivialité autour d'un brunch céramique, d'une buvette et d'un vernissage balade musical.



© DAVID RABINOWITH, IMPRINT GALLERY

CENTRE D'ART CONTEMPORAIN DE SAINT-RESTITUT

3 passage de la Cure — 26130 Saint-Restitut

cacsaintrestitut@gmail.com

cacstrestitut.fr

Exposition « Estampes », de l'artiste David Rabinovitch, en partenariat avec la Galerie Imprint de Crest : du 29 mai au 10 juillet 2026

Associé à un hommage à Claude Rutault, (décédé 27 mai 2022) auteur des Sentinelles, projet d'hommage aux carriers réalisé grâce au programme des nouveaux commenditaires de la Fondation de France et à la participation du Ministère de la Culture, de la DRAC Lyon, Région Auvergne Rhône-Alpes et du Conseil départemental de la Drôme en accord avec la commune de Saint-Restitut.

Déplacement de l'hommage à Cézanne par Olivier Mosset en présence de l'artiste et de Blandine Chavanne, conservatrice générale honoraire du patrimoine.



© Portrait à renoir

SUR LE SENTIER DES LAUZES

1858 route de Saint-Mélany — 07260 Le Villard

04 75 35 53 92

surlesentierdeslauzes.fr

Rencontre « LABO » Sidonie Bilger le dimanche 19 avril 2026

Du 4 au 25 avril 2026, le Sentier des lauzes accueille à l'atelier refuge la plasticienne et dessinatrice Sidonie Bilger pour une Résidence LABO. Formée aux Beaux-Arts de Paris, l'artiste développe une pratique picturale engagée qui interroge les tensions entre puissance et fragilité, épuisement et résistance, à travers le corps et le paysage. Intitulé Tenir debout, son projet de résidence s'attache aux cycles d'engagement, de surengagement et de chute qui traversent nos sociétés contemporaines. En immersion dans la vallée de la Drobie, Sidonie Bilger investira le refuge comme un poste d'observation sensible, nourrissant une recherche mêlant dessin et peinture à partir des matières minérales et végétales du site. Figures humaines, animales ou mythologiques viendront composer un corpus d'œuvres où le geste artistique devient acte de résistance face à la crise du vivant. Une restitution publique aura lieu le dimanche 19 avril à 15h offrant un temps de rencontre et de partage autour de ce travail en cours.



© *Aura*, peinture à l'huile sur papier calque, 2025

FONDATION BULLUKIAN

26 place Bellecour — 69002 Lyon

bullukian.com

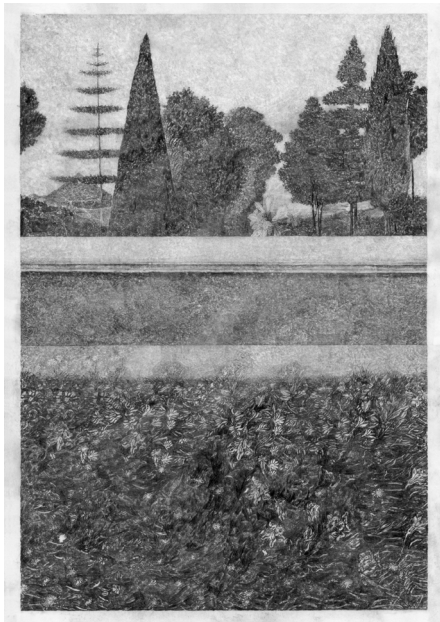
publics@bullukian.com

04 72 52 93 34

Exposition de l'artiste Sarah Jérôme : du 30 janvier au 27 juin 2026

Pour sa rentrée 2026, la Fondation Bullukian présente une exposition monographique de l'artiste Sarah Jérôme, 3ème lauréate de la Résidence croisée Bullukian-Fontevraud.

L'artiste investit le centre d'art avec l'exposition « Le Mur invisible », réunissant un corpus d'œuvres inédites réalisées lors de sa résidence et inspirées du roman éponyme de Marlen Haushofer. À l'image de l'héroïne du livre, l'artiste évoque avec une intensité rare l'urgence d'un retour vers soi et la nécessité d'une exploration intime, pour comprendre l'origine de nos prisons intérieures et le chemin par lequel nous tentons de les traverser. Des rencontres privilégiées avec l'artiste et ateliers seront proposés durant l'exposition. Commissariat : Fanny Robin



© Didier Rittener, 426, Libre de droits, Crayon gris sur papier calque

L'ASSAUT DE LA MENUISERIE

11 rue Bourgneuf — 42000 Saint-Etienne

contact@lassaut.fr

lassaut.fr

Exposition de Didier Rittener du 22 avril au 4 juillet 2026 / Rencontre avec l'artiste le mardi 21 avril à partir de 18h

Didier Rittener vit et travaille à Lausanne. Récompensé par plusieurs distinctions prestigieuses, il a reçu le Prix Manor, le Prix fédéral d'art suisse et le Prix Drawing Now. Son travail a fait l'objet d'expositions personnelles d'ampleur, au Musée cantonal des beaux-arts de Lausanne, à la Neue Kunst Halle de Saint-Gall, au Crédac d'Ivry-sur-Seine et au MAMCO de Genève.

Avec le projet d'un mural in situ pour L'Assaut de la menuiserie, conçu comme une œuvre collective et éphémère, l'artiste poursuit ses thèmes de prédilection, la disparition, l'identité, la mémoire. Didier Rittener y intègre des outils d'artisans, extraits de l'histoire de l'art. Transposés en dessin sur le mur blanc de l'exposition, ces éléments deviennent support d'une réflexion sur les gestes du travail, la mémoire des outils. En prélevant des images d'outils en action, l'artiste préserve les angles de vue originaux. En résultent des décalages de perspectives, de proportions, d'ombres et de lumières. Révélant la diversité des sources et un processus de réinterprétation, tout en soulignant, par leur absence, les gestes des corps au travail.



Lionel Sabatte, Sappho Patera Grande, 2025 - Huile, pouzzolane sur toile, 250 x 400 cm, © Gregory Copitet

LA CHAPELLE – ESPACE D'ART CONTEMPORAIN

25 rue des Granges — 74200 Thonon-les-Bains

m-carcaly@ville-thonon.fr

04 50 26 15 13

Exposition de l'artiste Lionel Sabatté du 11 avril au 6 juin 2026

Tour à tour peintre, sculpteur et dessinateur, Lionel Sabatté développe une œuvre axée sur la relation ambiguë qu'entretiennent le vivant et l'artificiel. Il expérimente une grande variété de matériaux : peinture à l'huile, fer et bronze oxydés, poussière, pièces de monnaie, ferraille, peaux mortes, ongles, etc... Il constitue tout un monde de figures tantôt anthropomorphes, tantôt zoomorphes ainsi que des peintures, à la fois attirantes et inquiétantes. « Mon travail interroge la question de ce qui est précieux et de ce qui ne l'est pas », tient-il à préciser. L'exposition à Thonon-les-Bains consacrerait une salle aux dessins de Lionel Sabatté.



© Celine Marin

LE GROUPE ART CONTEMPORAIN

9 rue boissy d'angles — 07100 Annonay

07 49 89 91 51

gacexposition@gmail.com

Dans le cadre de la programmation 2026 intitulée : « Etrangeté du faire », plusieurs événements autour du dessin contemporain :

— **du 5 au 25 mars 2026** : vitrine d'Ella & Pitr avec conférence scolaire le jeudi 5 mars et deux représentations de leur spectacle « fermez les yeux vous y verrez plus clair » le mardi 24 mars en partenariat avec En Scène.

— **le 27 et 28 mars 2026** : autour de Ben Sanair, artiste, éditeur, sérigraphe et designer : exposition et atelier d'impression de sérigraphie avec le public

— **le 3 avril 2026** : conférence, rencontre et présentation d'estampes avec Céline Marin

— **le 24 avril 2026** : présentation de l'estampe éditée avec l'artiste Marie-Cécile Marques lors du vernissage de son exposition au GAC du 25 avril au 28 juin.

— **le 5 juin 2026** : conférence rencontre avec Alain et Eva Barret : collectionneurs d'arts graphiques, fondateurs d'Aponia, lieu d'art et atelier de risographie.



Pratique du croquis dans le grand Hall du Palais Lumière

PALAIS LUMIÈRE

quai Charles-Albert Besson — 74500 Evian-les-Bains

04 50 83 15 90

mediatrice@ville-evian.fr

ville-evian.fr/palais-lumiere

Atelier « Croquis passion : Osez le trait » les samedis 21 mars et 25 avril 2026

Le Palais Lumière propose une immersion complète dans l'univers du dessin à travers une visite commentée suivie d'un atelier. La visite se compose de commentaires d'œuvres sélectionnées dans l'exposition « Modernité suisse. L'héritage de Hodler ». L'atelier pratique sera mené par l'artiste dessinatrice et plasticienne Isabelle Vouigny et aura pour thème central le croquis.

La visite permet de découvrir le processus fondamental de la pratique du dessin, du croquis préparatoire jusqu'au geste final. Elle ouvre une réflexion sur le rôle du trait, de l'observation de la nature et de la sensibilité personnelle dans la construction d'une image. L'atelier prolonge cette expérience par une mise en pratique accompagnée. Les participants sont invités à explorer différents outils, à expérimenter le geste et à développer leur regard. Ce projet célèbre le dessin comme un langage accessible à tous, qui sublime l'expression, l'attention et le plaisir de créer dans un échange perpétuel entre le monde et soi.

Atelier de printemps



avec les artistes
Alessandra Calovi
et **Romain Coppin**

Gratuit sur inscription



CAP • CENTRE D'ART SAINT-FONS – ESPACE LÉON BLUM

Rue de la rochette — 69190 Saint-Fons

cap.centredart@saint-fons.fr

04 72 09 01 75

lecap-saintfons.com

Ateliers « Carnet de nature » avec les artistes Romain Coppin et Alessandra Calovi (pour les 10-15 ans) : le 8 et 9 avril 2026 de 10h à 12h

Les artistes Romain Coppin et Alessandra Calovi invitent les jeunes de 10 à 15 ans à explorer la nature à travers la création d'un carnet artistique personnel. Pendant deux journées d'expérimentations, d'observation et d'imagination, les participant-es découvriront différentes approches du dessin et composeront progressivement leur propre carnet de nature.

Atelier « Bestiaire imaginaire » avec les artistes Romain Coppin et Alessandra Calovi (en famille) : le 10 avril 2026 de 14h à 16h

Un atelier pour que les parents et enfants inventent ensemble des créatures hybrides inspirées des bestiaires. À partir de dessins, les participant-es, combinent et assemblent différentes parties de corps pour créer leurs chimères. Une activité artistique et accessible, pour explorer le dessin et l'imagination en famille.



© Melie Notari

CENTRE D'ART CONTEMPORAIN DE LACOUX

1 place du Docteur le Tacon 01110 — Plateau d'Hauteville

04 72 09 01 75

caclacoux@gmail.com

cacl.info

La Façade #6 - Sur un plateau d'argent

Suite à la présentation des artistes Hugo Pernet et Ludovic Boulard le fur, lors des éditions #1 et #2 du Printemps du dessin, le Centre d'art contemporain de Lacoux est heureux de proposer en 2026 les œuvres de Mélie Notari.

Atelier de sérigraphie auprès de Geoffrey Grangé et du secours populaire : le 14 juin 2026 à 15h

Au-delà de La Façade #6, Le centre d'art animera un nouvel atelier de sérigraphie, auprès de Geoffrey Grangé et du secours populaire. Cet atelier est ouvert à tous et gratuit. Un format inédit sera proposé lors de cette grande journée du dessin : dessins dégustés, écoutés, imprimés, formant un fanzine qui s'inventera le 14 juin 2026.

Sa pratique explore principalement la liminalité, un concept qui mêle nostalgie, solitude et étrangeté. Elle recherche ce sentiment autant dans ses expériences personnelles que dans des éléments issus de la culture internet. Elle est fascinée par la manière dont les personnes, les lieux et les objets résistent à la dégradation de notre mémoire.

Ses obsessions se transforment en collections, devenant des sources inépuisables qui nourrissent son travail. Elle puise régulièrement dans ses archives personnelles, qu'elle transpose et fait dialoguer au sein de narrations influencées par l'esthétique weirdcore. Ce mouvement, né sur internet, se caractérise par des éléments surréalistes, des visuels rappelant le début du web et des images de mauvaise qualité, créant un sentiment de confusion ou de déréalité.

Sa pratique du fanzine, parfois plus ancrée dans le réel, occupe également une place importante. Elle y explore les sous-cultures qu'elle fréquente, s'inspirant du mouvement riot grrrl, ce courant punk féministe qui lui a fait découvrir la culture de l'édition alternative.

La programmation en Provence-Alpes-Côte d'Azur

4 structures participantes, dont 2 nouvelles



Campredon Art & image © Susana del Bano, WIND



© CMN

CAP MODERNE, SITE EILEEN GRAY ET LE CORBUSIER, CMN

Avenue Le Corbusier — 06190 Roquebrune Cap Martin
capmoderne@monuments-nationaux.fr
04 89 97 89 52

Atelier « Villa E1027: croquis d'une autre perspective » avec l'artiste Gerard Haton-Gauthier : le mardi 26 mai et le samedi 13 juin à 10h30

Cet événement offre au public l'occasion de rencontrer l'artiste Gérard Haton-Gauthier et de faire converger le regard et de l'artiste avec l'architecture et l'histoire du site. Accompagnés d'un guide et l'artiste, carnet de dessin à la main, les participants ont un autre regard, depuis la plage. Cette vue d'ensemble offre un premier terrain d'observation et de croquis, avant de poursuivre vers la Villa E1027.

La visite des intérieurs révèle d'autres détails, permettant à chacun d'enrichir son dessin et de tisser un dialogue entre modernité, formes et création. A la fin du parcours, chacun repart avec son carnet, témoin vivant de la promenade-découverte. L'atelier s'adresse à tous publics curieux de vivre la visite des monuments sous un autre regard.



© Susana del Bano, *WIND*

CAMPREDON ART & IMAGE

20 rue du Docteur Tallet — 84800 L'Isle-sur-la-Sorgue
04 90 38 17 41
campredonartetimage.com

Exposition, masterclass et soirée-concert le 3 mai 2025

Une soirée pour découvrir l'exposition collective « Présence » et rencontrer l'artiste visuel Susana del Bano.

Avec une master class de dessin sur le thème : La dualité Présence/ absence, la représentation du corps évanescent.

Suivi d'un concert et d'un rafraîchissement dans la cour du centre d'art.



AFFICHE DUBOUT L'ART DE TOUT DESSINER

MUSÉE REGARDS DE PROVENCE

Allée Regards de Provence Avenue Vaudoyer — 13002 Marseille
 museeregardsdeprovence.com
 04 96 17 40 40

Expositions « Habiter - Gilles Barbier » du 2 avril au 26 septembre 2026 et « Dubout - L'art de tout dessiner » du 24 mars au 20 septembre 2026

L'exposition « L'art de tout dessiner » célèbre l'œuvre d'Albert Dubout (1905-1976), dessinateur satirique et illustrateur prolifique du XX^e siècle. Explorant tous les champs graphiques - presse, illustration, affiches, cinéma, animation, publicité et peinture - il collabora avec plus de 250 journaux et publia plus de 140 albums traduits à l'international. Son trait précis et inventif, allant des compositions denses des années 1930 aux formes plus synthétiques d'après-guerre, illustre avec humour et tendresse les travers sociaux, comme le fameux « couple à la Dubout », et révèle une attention fine au vivant, notamment dans ses dessins de chats (du 24 mars au 20 septembre 2026).

L'exposition « Habiter - Gilles Barbier » propose une réflexion poétique sur le temps, la transformation et la continuité de l'existence. À travers sculptures, peintures et installations, l'artiste contemporain né à Marseille, montre que rien n'est figé : objets, corps et idées évoluent, vieillissent et respirent, illustrant ce qu'il appelle la « stase », un ralentissement vivant. Organisée autour de trois thèmes, l'exposition invite à percevoir la vie dans ce qui semble immobile, à explorer la mémoire, la lenteur et la transformation, et à habiter le monde avec attention et sensibilité. Il sera programmé des rencontres avec l'artiste Gilles Barbier.



© Affiche L'art de grandir

PRÉAU DES ACCOULES - MUSÉE DES ENFANTS

29 montée des Accoules — 13002 Marseille
 04 13 94 83 85

Exposition « L'art de grandir » jusqu'au 25 juillet 2026 et ateliers le mercredi 17 et le samedi 20 juin 2026

L'exposition « L'art de grandir » propose un voyage dans les collections des musées de Marseille, de l'Antiquité à nos jours à la recherche de représentations de l'enfance. À travers une sélection d'œuvres issues des fonds patrimoniaux, ethnographiques et artistiques, l'exposition interroge la manière dont les artistes et les sociétés qu'ils reflètent ont vu, compris et représenté les enfants. Conçue et réalisée par le Musée des enfants - Préau des Accoules, cette exposition s'adresse d'abord à un jeune public. Chaque espace a été conçu pour favoriser la curiosité, l'observation et l'expression personnelle.

À l'aide des dispositifs ludiques, des visites animées et des ateliers de pratique artistique, les enfants deviennent acteurs de leur découverte : comprendre les images, ressentir les émotions, expérimenter la création. A l'occasion du Printemps du Dessin et du Festival BIM ! le Préau des Accoules invite l'artiste Sandra Poirot Chérif pour deux ateliers au musée (gratuit, sur inscription).

La programmation en Nouvelle-Aquitaine

2 structures participantes, dont 1 nouvelle



Frac Artothèque Nouvelle - Aquitaine © Frac, Fabrice Cotina, Confusion



CENTRE HOSPITALIER VAUCLAIRE / PÔLE CULTUREL

Allée Nelson Mandela - Magasin général

— 24700 Montpon-Ménésterol

06 70 62 95 97

4 ateliers immersifs « Passé-Tracé » dans 4 unités de soins psychiatrique sur site d'hospitalisation à Montpon et Bergerac du 20 au 30 avril 2026

Ce projet interdisciplinaire met en évidence le dessin contemporain comme pratique quotidienne essentielle, à la fois langage d'expression, de communication et vecteur de soin en santé mentale. Artistes, médecins, psychologues et chercheurs questionnent la place du geste et de l'émotion dans la création artistique et la vie quotidienne. La programmation mêle performances, conférences, ateliers participatifs et échanges avec le public, offrant une immersion collective autour du lien entre dessin, émotion et instinct de survie. Inscrit dans le Printemps du dessin, l'événement comprend une performance duo, des ateliers en unités de soin et grand public, un colloque, une exposition et une brochure de restitution.

© Du geste à l'émotion



FRAC-ARTOTHÈQUE NOUVELLE AQUITAINE

17 bis rue Charles Michels — 87000 Limoges

05 55 52 03 03

fracartothequenouvelleaquitaine.fr

Exposition consacrée à Fabrice Cotinat « Collection en mouvement » du 29 avril au 27 juin 2026

Le Frac-Artothèque projette, dans le cadre de sa diffusion territoriale, une exposition monographique consacrée à Fabrice Cotinat, dont un ensemble figure déjà dans sa collection. Seront présentés douze grands dessins réalisés par « Confusion » (1994-2005) le robot dessinateur de l'artiste, également exposé et activé lors d'ateliers et d'une rencontre publique avec Fabrice Cotinat. Des impressions numériques, inspirées de plans architecturaux ou de motifs issus de l'histoire de l'art, sont analysées puis cryptées par un robot, qui en retrace les contours tout en générant déformations et dérives. Cotinat y explore la délégation du geste et les limites de l'automatisation, considérant chaque dessin comme une pièce autonome. Selon l'espace disponible, l'exposition pourra accueillir « Acheiropoietographe » (2002), un robot en collections du Frac Poitou-Charentes projetant des billes de peinture, élargissant ainsi la compréhension de la recherche sur les machines et l'acte créatif de l'artiste.

© Frac, Fabrice Cotina, *Confusion*

La programmation en Occitanie

7 structures participantes, dont 2 nouvelles



Tours et remarts d'Aigues-Mortes, CMN © Lise Chevalier



© Eric Savoldelli, Lignes de vie-

ASSOCIATION ABBADIALE - MAISON DES ARTS

1 rue du gabizos — 65400 Arras en Lavedan

06 31 51 09 04

abbadiale.fr

Exposition « Tracés singuliers » du 11 juin au 27 juillet 2026

L'Abbadiale - Maison des Arts propose une exposition présentant des œuvres originales de deux dessinateurs contemporains qui partagent une passion profonde pour la montagne, mais abordent ce thème à travers des styles et parcours distincts : Maxim Cain et Éric Savoldelli.

L'exposition invite à pénétrer l'univers graphique de ces deux artistes dessinateurs à travers une sélection de planches originales tirées de leurs albums, dont «Démontagner» (Acte Sud BD) et « Lignes de vie » (Les Étages Édition). Leur travail se répond et se complète, proposant une exploration sensible et contemporaine du monde montagnard. Entre expressivité du trait et intensité émotionnelle, leurs œuvres tissent un dialogue sur la relation entre l'homme et la nature. Ce parcours met en lumière leur talent à raconter, par le dessin, des histoires intimes et ancrées dans des territoires authentiques, où se mêlent témoignage, poésie et imaginaire graphique. Dans le cadre de cette exposition et en partenariat avec le festival éco-poétique Le Murmure du monde, sont prévues les 12 et 13 juin une rencontre/discussion avec les deux artistes et un concert dessiné avec Eric Savoldelli.



© Symbolisme abstrait Dessin Fusain sur papier Ingres

ACADÉMIE INGRES

53 rue Delcasse — 82000 Montauban

06 05 27 96 65

academieingres.wordpress.com

Exposition « De profundis » / Dessins « Symbolistes abstraits » de Grégory Pamadou du 20 mars au 10 avril 2026

La première des abstractions ne fut elle pas celle que nous fîmes en sortant du ventre de notre mère ? Voir un enfant sortir du ventre d'une femme, c'est violent et bestial, mais c'est beau, étrange et puissant ! La dernière abstraction sera celle que nous ferons en quittant la vie. Voir un corps humain disparaître à jamais dans un trou noir ! C'est mystérieux, philosophique et profond d'enseignements. Entre ces deux instants, la pensée s'intensifie, l'esprit devient pénétrant. D'où venons-nous ? Que faisons-nous ici ? Où allons-nous ?

« Face à la violence aveuglante de ces questions, des symboles abstraits m'apparaissent en visions intuitives. Ils semblent être des noumènes, des formes primitives, élémentaires, matricielles et antérieures à ce qui a été et à ce qui demeure. » — Grégory Pamadou



MURMURE DES ARCHES

LISE CHEVALIER
EXPOSITION Printemps du dessin 2026
du 20 mars au 7 juin 2026

© Lise Chevalier

TOURS ET REMPARTS D'AIGUES-MORTES - CMN

Place Anatole France, Logis du Gouverneur — 30220 Aigues-Mortes

04 66 53 95 50

aigues-mortes-monument.fr

Exposition « Murmures des Arches » par Lise Chevalier du 20 mars au 7 juin / Vernissage le 20 mars à 17h

Dans l'exposition personnelle de Lise Chevalier « Murmure des Arches » l'artiste explore le dessin tel un espace vibrant qui allie couleurs, éléments naturels, écriture. Elle fait le récit de sa mythologie intérieure en lien avec l'histoire des Tours et remparts d'Aigues-Mortes. Les techniques employées sont multiples : céramique, peinture sur verre, tissage de branches, installation sur pierres.

Par les interstices et les fêlures, la lumière pénètre la forteresse et les lichens sont des fragments à déchiffrer. Les pièces abordent l'évasion mentale, poétique, métaphorique et la perméabilité entre l'extérieur et l'intérieur des murs. Les murs comme un enfermement, un refuge, la possibilité d'une transcendance.

Ateliers « Rencontres dessinées » : mardi 21 avril, en continu, de 10h à 16h.

Lise Chevalier est une artiste plasticienne dont la démarche se caractérise par la multiplicité des supports, le recours aux savoir-faire traditionnels et les projets à l'étranger. L'artiste crée en réciprocité avec le vivant. Les mégalithes côtoient les fougères, une « genèse végétale » se révèle dans ses encres, ses papiers et ses céramiques. Ses livres d'artiste et installations invoquent un rite vers un dialogue ininterrompu avec la nature. Elle vit et travaille à Sète.



© Nicolas Daubanes, 2025

MAISON SALVAN

1 rue de l'Ancien Château — 31670 Labège

05 62 24 86 55

maison-salvan.fr

Atelier « Sur le fait, par erreur et au hasard » du 7 mars au 3 mai 2026

Dans le prolongement de son approche singulière du dessin et de sa recherche autour de l'image, Nicolas Daubanes s'est récemment lancé dans la production d'une série de photogrammes. Ceux-ci résultent d'une véritable bataille dans le noir et naissent de tensions entre l'accidentel et le maîtrisé.

L'artiste y aborde de nouveau la question de l'enfermement et de la résistance, notamment en faisant référence à une illustre personne qui arpenta un temps la Villa Médicis et lutta contre l'obscurantisme : Galilée.

L'exposition cherchera à prolonger les expériences plastiques menées à la Villa Médicis autour de la photographie, alors que Nicolas Daubanes y était pensionnaire (2024-2025). Il s'attellera à fusionner ces expériences photographiques avec sa pratique du dessin – tant dans les dispositifs de monstration que dans les matériaux.



MUSÉE D'ART MODERNE DE COLLIOURE

4 route de Port-Vendres — 66190 Collioure

+33 (0)4 30 44 05 46

museecollioure.com

Exposition « Une année de dessin au musée » du 28 février au 20 septembre 2026

Pour 2026, le Musée d'Art moderne de Collioure est en mouvement :

— Un nouveau parcours avec les collections : « Il n'y a pas de ciel plus bleu que celui de Collioure »

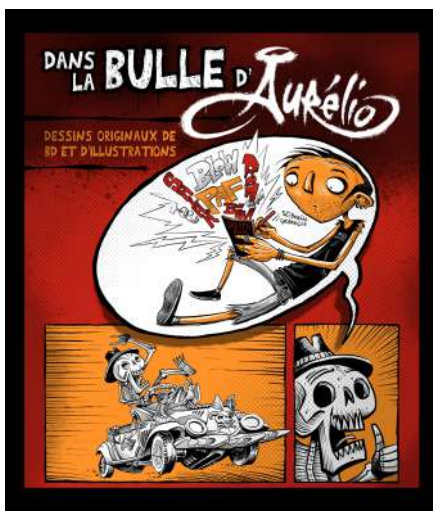
— Une exposition dédiée à l'Art en exil : « Je laisse la peinture pour plus tard – Otto Freundlich et Jeanne Kosnick-Kloss, un couple en exil (1940-1943) »

— Le Côté Galerie investi par l'artiste Anne-Marie Klénès : « Le mur bouge comme la mer »

— Une programmation riche et variée : visites guidées, balades dessinées,

ateliers artistiques, conférences, rencontres d'artistes ...

© Musée moderne de Collioure



© Dans la bulle d'Aurélio

LES COLLECTIONS DE SAINT-CYPRIEN

4 rue Emile Zola — 66750 Saint-Cyprien

04 68 21 06 96

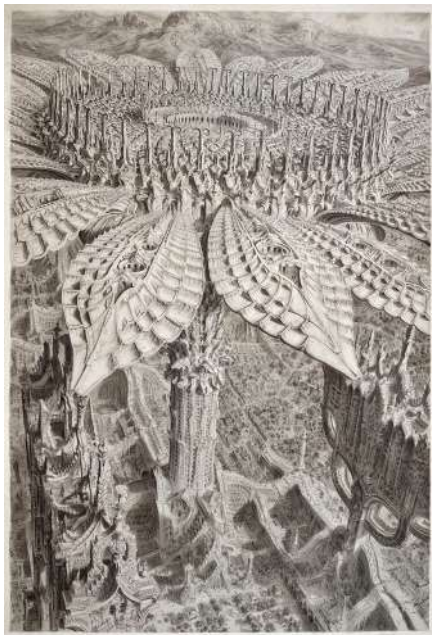
collectionsdesaint-cyprien.com

Masterclass « À vos cases ! Prêts ? BD ! » du lundi 20 avril au vendredi 24 avril 2026

Quoi de mieux que la BD pour donner vie aux histoires merveilleuses ou drôles et faire parler les personnages que l'on a en tête. Accompagné par l'auteur de bandes dessinées Aurélio, les enfants découvrent les techniques du 9^e art. !

Du lundi 20 au vendredi 24 avril 2026, de 9h à 12h aux Collections de Saint-Cyprien, les artistes en herbe exploreront les techniques, styles et codes de la BD et du manga et, pas à pas, réaliseront les pages de l'histoire que chacun aura imaginé.

En souvenir, un recueil des planches créées par chaque jeune sera constitué et remis à toutes et tous à la fin de cette masterclass : leur 1^{ère} BD !



© Daniel Maghen

FORT SAINT-ANDRÉ - CMN

57A rue montée du fort — 30400 Villeneuve lez Avignon

04 90 25 45 35

fort-saint-andre.fr

Exposition « Rêveries monumentales » du 1^{er} avril au 25 mai 2026 / Rencontre-atelier le jeudi 16 avril de 10h à 12h

Nous accueillons cette année l'artiste dessinateur Laurent Gapaillard. Né en 1980, ancien élève de l'école Met de Penninghen et de l'Ecole du Louvre, Laurent Gapaillard a commencé sa carrière en créant des décors et des univers visuels pour divers longs-métrages, films d'animations et jeux vidéo reconnus pour leur qualité graphique. Passionné d'histoire et de mythologie, il peint et dessine des géologies imaginaires et d'étranges cités, gigantesques et labyrinthiques, inspirées du monde végétal. Parallèlement, Laurent Gapaillard a illustré chez Gallimard Jeunesse, aux Belles Lettres, chez Pocket Jeunesse ou Robert Laffont des livres dont l'univers présente des analogies avec le sien.

Son travail de dessin extrêmement précis qui représente des architectures fantasmagoriques, à mi-chemin entre le végétal et le minéral, nous rappelle l'architecture des monuments historiques. Le fort Saint André a souhaité le faire dialoguer avec son architecture médiévale.

— **Exposition:** « Rêveries monumentales » du 1^{er} avril au 25 mai 2026 : Dans deux salles du parcours de visite, l'exposition déploie des reproductions de dessins en très grand format pour s'immerger dans l'univers propre à l'artiste.

— **Rencontre avec l'artiste** le jeudi 16 avril de 10h à 12h : « Les bâtiments plantes », adultes et enfants dès 10 ans. L'artiste propose de faire dessiner des édifices imaginaires et végétaux, en quelque sorte « issus d'une graine » et se développant par croissance organique, inspirés par l'architecture de la Renaissance.

La programmation en Bourgogne Franche-Comté

8 structures participantes, dont 6 nouvelles



Musée National Magnin - *Dorayaki au matcha* - Tomo Paris - 19.II.2024 - Encre de Chine et aquarelle sur papier - 10x12cm - © Christelle Téa



FRAC FRANCHE-COMTÉ

Cité des arts, 2 passage des arts — 25000 Besançon

03 81 87 87 40

frac-franche-comte.fr

Visite et rencontre avec Géraldine Pastor Lloret le dimanche 22 mars 16h30 / Trois expositions consacrées aux arts graphiques du dimanche 22 mars au dimanche 24 mai 2026

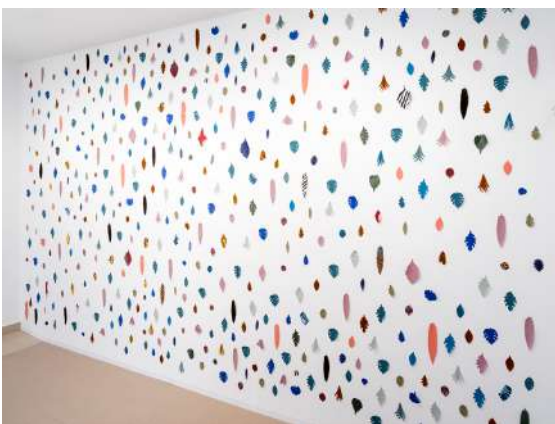
— « **Hors limite. Le dessin dans la collection du Frac** » : L'exposition propose un autre regard sur le dessin avec des œuvres qui, pour certaines, outrepassent sa définition stricte d'œuvre sur papier en s'aventurant du côté de l'installation ou de la peinture. Avec des œuvres de Dominique Blais, Robert Breer, Claude Closky, Esther Ferrer, Tom Johnson, Bertrand Lavier, Micha Laury, Renée Lévi, Max Neuhaus...

Commissaire de l'exposition : Sylvie Zavatta, directrice du Frac.

© Frac Franche-Comté

— « **Élisabeth Ballet, au fil de l'image / Carte blanche à Captures Editions** » : À l'occasion de la parution du livre « Travail à Façon » d'Élisabeth Ballet, le Frac donne carte blanche à Captures Éditions, qui présente une sélection de dessins de l'artiste issus de la série « Au fil de l'image », dont certains sont reproduits dans l'ouvrage. Ces dessins ont été réalisés dans le cadre d'une recherche dans le domaine du textile, à partir de relevés photographiques effectués dans des usines et des ateliers.

— « **Cette perturbation - Un moment dans l'obscurité** » : Dans cette exposition « millefeuille », Géraldine Pastor Lloret explore la pratique du dessin dans des œuvres qui interrogent le livre et l'espace. Les compositions qu'elle élabore donnent à voir des espaces graphiques suspendus, des troubles et des perturbations inspirés du « Livre des volcans » de William Hamilton et des voyages napolitains de l'artiste. Dans le cadre du Printemps du dessin, le dimanche 22 mars à 16h30, l'exposition sera présentée en compagnie de l'artiste. Des échanges permettront de découvrir ses esquisses et travaux préparatoires issus de son atelier.



LA VILLA LAMUGNIÈRE - FRAC FRANCHE-COMTÉ

50 rue de Dijon — 70100 Arc-lès-Gray

03 81 87 87 40

frac-franche-comte.fr

Atelier « artiste botaniste » les lundis 23 mars et 18 mai 2026

À l'occasion du Printemps du dessin, une découverte des œuvres de la Villa et la richesse de son parc arboré en créant une page d'herbier. L'atelier « artiste botaniste » propose de choisir un arbre, de le dessiner et de réaliser l'empreinte de sa feuille.

La Villa / Frac-Collection © Photo : Nicolas Waltefaugle



© Culture Action association

LE 52 - CULTURE ACTION ASSOCIATION

52 rue battant — 25000 Besançon

03 81 41 01 91

culture-action.org

Exposition « Correspondance illustrée » du 8 au 27 juin 2026

Le 52, en partenariat avec le Tache Papier, propose une correspondance illustrée entre 10 artistes. Cinq binômes d'artistes sont créés sur sélection et présentent un diptyque de dessins, l'un interprétant l'autre. Les risographies issues de ces dessins seront exposées en simultanée au Tache Papier à Dijon et au 52 à Besançon. Chaque lieu proposera de rencontrer des artistes de ce projet le samedi 13 juin 2026.



Dorayaki au matcha - Tomo Paris - 19.II.2024 - Encre de Chine et aquarelle sur papier - 10x12cm - © Christelle Téa

MUSÉE NATIONAL MAGNIN

4 rue des Bons Enfants — 21000 Dijon

03 80 67 11 10

musee-magnin.fr

Performance gourmande et dessinée le 23 avril 2026

Le musée propose une expérience inédite mêlant patrimoine culinaire et création contemporaine. Au centre de cette performance, un menu exceptionnel conservé dans les collections, celui du dîner donné à l'Hôtel de Ville de Paris en l'honneur des Officiers de l'Escadre russe, le 19 octobre 1893. Homme politique influent, Joseph Magnin (1824-1910), père des créateurs du musée, figurait parmi les invités, témoignant du réseau et du statut social de la famille à cette époque. Pour l'occasion, l'artiste Christelle Téa réalisera une performance

dessinée en direct. Au fil du dessin, une bouchée imaginée par un chef, librement inspirée d'un mets servi lors de ce dîner historique, sera offerte aux participants, tandis que Christelle Téa. Tandis que vous en découvrirez les saveurs, Christelle Téa en traduira en direct l'esprit et les formes. Un moment privilégié où le regard, le goût, le patrimoine et le dessin se répondent pour créer une expérience vivante et mémorable !

MIDI BIEN-ÊTRE - Dessin détente les mardis 21 et 28 avril 2026

Un moment de calme et de créativité est proposé grâce à une séance de dessin guidée par une artiste plasticienne. Au cœur du musée, la pratique douce et attentive favorise la détente et la pleine présence, offrant une parenthèse inspirante pour se ressourcer à l'heure du déjeuner.

ATELIER ADULTES - Techniques du dessin, vendredis 15, 22 et 29 mai 2026

Le Printemps du dessin permet de s'initier aux différentes techniques, du fusain à la craie, en passant par la mine de plomb, autour de la thématique de la nature morte.



Affiche d'exposition © Office du tourisme Clamecy Haut Nivernais

OFFICE DE TOURISME CLAMECY HAUT NIVERNAIS

9 rue du Grand Marché — 58500 Clamecy

03 86 27 02 51

clamecyhautnivernais-tourisme.fr

La galerie de Clamecy accueille l'exposition « RÉPARATION » de Stéphanie Cazaentre, du 7 au 12 mai 2026.

L'artiste propose à Clamecy une activation de « Broderie Libre », dessiné en brodant, oeuvre participative.

Réparation, Exposition textile collective

L'artiste Stéphanie Cazaentre réunit des femmes autour de la pratique de la broderie depuis 2022. Ce groupe participe à ses projets artistiques, à travers la création de dessins brodés sur le thème de la réparation présenté pour la première fois au Centre Paris Anim'Wangari. Le tissu, la palette de couleurs et le format sont identiques. Chacune interprète le thème avec son langage graphique et son vécu. Le dessin peut être intime ou symbolique. Ce projet est édité en fanzine, composé de 17 broderies et 17 textes associés aux visuels que les brodeuses ont rédigés lors d'un atelier d'écriture.

Le groupe : Wassila Djemli, Anaïs Hamard, Myriam Studler, Charlotte Bayart-Noé, Caroline Rocagel, Clémentine Courcelle, Audrey Agnier, Jeanne Rouchel, Camille Cottin, Julie Ozon, Alice Thelliez, Elodie Géant, Tinka Rodriguez, Marie Maimer, Anaïs Hamard, Armelle Faramin et Stéphanie Cazaentre.

Une rencontre-atelier aura lieu avec l'artiste pendant la semaine d'exposition, le samedi 9 mai, de 10h à 12h30 et de 16h à 18h.



ARTKARAVANE

50 rue de Dijon — 70100 Arc les Gray

+33 (0)6 83 97 03 78

cculte.com

Atelier « Herbière gravé » avec Laurette Gerbet le 25 mars et 10 mai 2026

L'association ArtKaravane propose une initiation à la linogravure avec l'artiste Laurette Gerbet. Le parc Lamugnière sert de source d'inspiration pour observer sa végétation, dessiner et graver un motif végétal, puis imprimer l'empreinte de la réalisation sur une oeuvre collective.

© ArtKaravane



© *Conflits*, Juliette Vivier et Stephanie Cazaentre

LE THÉÂTRE SCÈNE CONVENTIONNÉE D'INTÉRÊT NATIONAL

54 rue Joubert — 89000 Auxerre

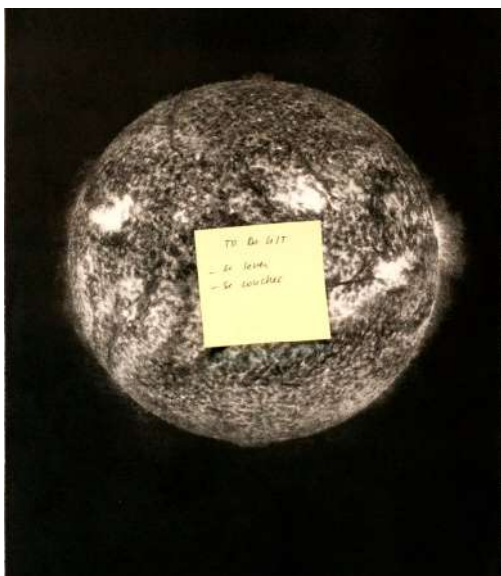
crac crac@laregion.fr

03 86 72 24 24

auxerreletheatre.com

Exposition « Conflits » de Stéphanie Cazaentre et Juliette Vivier du 24 avril au 19 juin 2026

En partenariat avec Hors[]Cadre, le Théâtre d'Auxerre présente l'exposition « Conflits », de Stéphanie Cazaentre et Juliette Vivier qui revisitent le principe du cadavre exquis à travers des séries de dessins, de sérigraphies et des livres d'artistes, projets réalisés en duos entre 2010 et 2015. Dans ce travail à quatre mains, chacune des deux artistes s'approprie le travail de l'autre, de manière libre ou selon des directives précises fixées par les deux protagonistes et parfois avec la participation du public.



© Juliette Vivier, *Soleil*, 2019

HORS[]CADRE

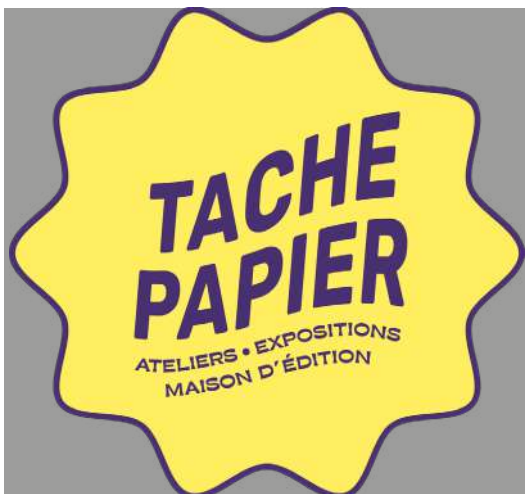
9 rue Joubert — 89000 Auxerre

+33 (0)6 88 97 42 26

asso-horscadre.fr

Exposition « L'Emploi du temps » de Juliette Vivier du 24 avril au 18 juillet 2026

Hors[]Cadre présente l'exposition « L'Emploi du temps » consacrée au travail de Juliette Vivier. L'artiste pratique le dessin, la céramique, la gravure, elle aime mélanger les techniques, les registres, les ordres pour jouer sur l'ambivalence des formes. Elle conçoit des œuvres autour de la notion élargie du paysage qui sont le plus souvent conçues en séries, pensées sous formes de multiple à partir d'empreintes, de moules, de matrices, ce qui lui permet d'aborder les notions de combinatoires, d'aléatoire, de désordre. Ici avec cette exposition, elle met particulièrement l'accent sur la temporalité.



© Logo Tache Papier

TACHE PAPIER

27 rue d'ahuy — 21000 Dijon

09 53 45 62 01

letachepapier.fr

Exposition « Correspondances illustrées » du 8 au 27 juin 2026

Le 52, en partenariat avec le Tache Papier propose une correspondance illustrée entre 10 artistes. Cinq binômes d'artistes sont créés sur sélection et présentent un diptyque de dessins, l'un interprétant l'autre. Les risographies issues de ces dessins seront exposées en simultané au Tache Papier à Dijon et au 52 à Besançon du 8 au 27 juin 2026. Chaque lieu permet de rencontrer des artistes de ce projet le samedi 13 juin 2026.

La programmation dans le Grand-Est

7 structures participantes, dont 6 nouvelles



Musée Tomi Ungerer - Dessin affiche expo MTU « Hi-Yo, c'est l'écho » © Camille Potte, 2025



© Artothèque Grand Est

ARTOTHÈQUE GRAND EST/PLUS VITE

34 rue Principale — 57170 Hampont

03 81 87 87 40

plusvite.org

Atelier « *Sous nos pieds, la plage* » le 24 avril 2026

Les participants-es sont invités-es à oser un atelier de dessin en mouvement, pieds nus sur le sable. Il est pensé et animé par Guillaume Barborini (artiste visuel) et Camilla Cason (danseuse-chorégraphe). Autour du sable, l'atelier glisse progressivement d'une pratique de dessin au sol vers des explorations corporelles. Du sable avec lequel tracer ou sur lequel tracer, du sable à mettre en mouvement pour se mettre en mouvement, pour penser et se penser.

Aucune expérience de danse ni de dessin n'est requise, seulement une tenue confortable et de la curiosité ! Atelier pour adultes et adolescents-es



© Marie Mirgaine, Dix de plus dix de moins, Editions Albin Michel

CENTRE D'ART CONTEMPORAIN - LA SYNAGOGUE DE DELME

33 rue Poincaré — 57590 Delme

+33 (0)3 87 01 43 42

cac-synagoguedelme.org

Atelier « illustration & art contemporain » le samedi 21 mars 2026

Le centre d'art contemporain – la synagogue de Delme et l'Institut national supérieur du professorat et de l'éducation, Académie Nancy-Metz, proposent une journée d'ateliers pensés par les artistes Marie Mirgaine, autrice et illustratrice en résidence à l'INSPÉ, et Anthony Visconti, plasticien. Au travers de deux ateliers, imaginés et animés par les artistes, les participant.es découvrent deux pratiques complémentaires, en lien avec les univers de l'édition et du dessin, pour que se croisent et se répondent les domaines de l'illustration et de l'art contemporain.

— Marie Mirgaine vit et travaille à Strasbourg. Elle est diplômée d'illustration à la Haute École des Arts du Rhin en 2015. Sa pratique réunit des techniques variées (collage, aquarelle, volumes...). Son dernier ouvrage « Bonjour bébé » a été publié en 2025 aux Fourmis Rouges.

— Anthony Visconti vit et travaille à Metz. Il est diplômé de communication à l'École supérieure d'art de Lorraine en 2020. Il utilise des techniques variées (photographies, éditions, volumes...) pour partager ses expériences de collecte et de déambulation.



DUDUCHOTHÈQUE ET MÉDITATHÈQUE

68 rue Léon Bourgeois — 51000 Ville de Châlons-en-Champagne
06 34 17 82 42

Rencontre, ateliers, concert « ça dessine à Châlons ! » les 21 mars, 22 avril, 22 mai et 20 juin 2026

Le Réseau des Médiathèques et la Duduchothèque proposent 4 journées phares dans le cadre du Printemps du dessin. De mars à juin 2026, une fois par mois, les curieux sont invités à rencontrer des dessinatrices et dessinateurs locaux, nationaux, de presse, de BD... Des expositions, des ateliers dessin, des rencontres, des concerts dessinés...il y en a pour tous les goûts et tous les âges !

© Autoportrait Cabu-noir et blanc, DROITS V.CA-BUT



© Immobile et rebondi

accompagneront les spectateurs dans leur immersion, où Betty Bone les invite à prendre part par le dessin, le jeu de rôles et le chant. Enrichie de ces expériences, la visite est prolongée par des dispositifs permettant de créer des récits et des livres, permettant d'envisager l'édition comme acte de création.

LE SIGNE, CENTRE NATIONAL DU GRAPHISME

1 place Émile Goguenheim — 52000 Chaumont
03 25 35 79 01
centrenationaldugraphisme.fr

Exposition « Les petits spécimens 10 » du 11 février au 5 mai 2026

Pour la 10^e édition des Petits Spécimens au Signe, Betty Bone invite les petits et les grands à explorer un univers illustré à activer à l'aide de nouveaux compagnons : l'Ermite, le Bébé, La Mère, Les Sosies et Le Chat. Ces personnages dresseront la trame narrative de l'exposition et accompagneront les spectateurs dans leur immersion, où Betty Bone les invite à prendre part par le dessin, le jeu de rôles et le chant.



© FRAC Alsace, © Jean-Baptiste Dorner-

FRAC ALSACE

1 route de Marckolsheim — 67600 Sélestat
frac-alsace.org
03 88 58 87 55

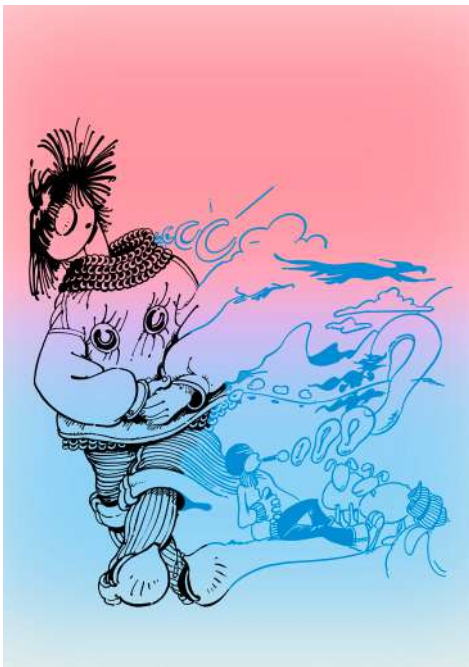
Atelier tout public - Rencontre illustrée le 6 juin 2026

Un.e artiste local.e est invité.e à faire découvrir son travail d'illustration lors d'un atelier de création artistique. Le public pourra alors s'initier à cette pratique qui mêle textes et images, et sera amené à questionner les récits que l'on nous transmet.

Cet événement aura lieu dans le cadre de l'exposition « Parfois revenir en arrière et avancer se confondent ».

Exposition « Parfois revenir en arrière et avancer se confondent » du 14 mars au 21 juin 2026

L'exposition « Parfois revenir en arrière et avancer se confondent » prend racine dans les réflexions et recherches de Saidiya Hartman, figure tutélaire des étudiant.es de master 1 Ecritures Critiques et Curatoriales de l'Art et des Cultures Visuelles (ECCA) de l'Université de Strasbourg.



Dessin affiche expo MTU « Hi-Yo, c'est l'écho »
© Camille Potte, 2025

MUSÉE TOMI UNGERER - CENTRE INTERNATIONAL DE L'ILLUSTRATION

Villa Greiner, 2 avenue de la Marseillaise — 67000 Strasbourg
03 68 98 50 00

musees.strasbourg.eu/web/musees/musee-tomi-ungerer

— Exposition « Hi-Yo, c'est l'écho. L'esprit de F'murrr, annoté par Camille Potte » du 6 mars au 30 août 2026

Dans le cadre des Rencontres de l'Illustration, le Musée Tomi Ungerer - Centre international de l'Illustration consacre au dessinateur F'murrr sa plus grande exposition institutionnelle à ce jour, couvrant l'ensemble de son œuvre, de la bande dessinée à l'illustration.

F'murrr (1946-2018) devient, dans les années 1970, un auteur de bande dessinée largement connu du grand public grâce à la série Génie des Alpes et compte bientôt parmi les représentants les plus célèbres de la BD humoristique dans le monde. L'exposition présente pour la première fois de manière approfondie, et avec un regard dans les coulisses des étapes de création, l'œuvre d'illustration où résonnent les motifs de l'univers des bandes dessinées. On y découvre des dessins de presse ainsi que des illustrations pour des revues, maisons d'édition, des revues et des agences telles que Notre Histoire, Utopia ou l'Anvar. Pour cette exposition, la dessinatrice Camille Potte réalise spécialement des commentaires graphiques qui, tel un écho, relie l'héritage de l'artiste à la création contemporaine.

— Journée d'étude « Relire F'Murrr en 2026, héritage & réédition » Vendredi 27 mars 2026, de 9h30 à 17h

Une journée d'étude pour examiner des perspectives multiples sur l'héritage de l'œuvre de l'auteur-illustrateur et discuter des enjeux des rééditions en cours.



© Paul Dalbin Pinot

PUZZLE THIONVILLE

1 place André Malraux — 57100 Thionville

03 82 80 17 30

mediatheque.mairie-thionville.fr

Exposition « Encre ici, préparer demain » Paul Dalbin Pinot du 4 avril au 30 juin ainsi qu'une rencontre avec l'artiste et séance de dédicaces le 4 avril à 16h

Après trois belles années de résidence artistique à la Chapelle des lépreux, le dessinateur Paul Dalbin Pinot est prêt à vous dévoiler ses dernières créations avant de s'envoler vers de nouveaux projets. D'avril à juin, il sera possible de parcourir l'espace Weisbuch à la découverte de ses planches de BD et illustrations originales, ainsi que ses projets collaboratifs menés avec le public thionvillois.

La programmation en Hauts-de-France

17 structures participantes, dont 8 nouvelles



Artothèque L'inventaire © Daria Tommasi



© Jan VICAR

ABBAYE SAINT-MARTIN

Rue Marcelin Berthelot — 02000 Laon
laon.fr

Exposition « Le Dos Noir » du 24 mai au 8 août 2026

Dans le cadre de sa programmation culturelle, la Ville de Laon présente le travail de Jan Vičar dans la salle de la Station, au cloître de l'Abbaye Saint-Martin.

Intitulée « Le Dos Noir », l'exposition évoque à la fois les thèmes explorés par l'artiste et la matrice de gravure, ce « dos » caché, obscur et pourtant fondateur de chaque image. Une partie des œuvres exposées a été réalisée en Afrique, où Jan Vičar perçoit le noir non comme une absence de couleur, mais comme une base structurante d'où émergent toutes les autres.

Cette exposition mettra en lumière les gravures de cet artiste tchèque, formé à la peinture et qui développe depuis les années 1990 une pratique de l'estampe proche du tableau, souvent déclinée en très grands formats. Son travail mêle motifs figuratifs, abstraction et histoire personnelle, offrant un langage visuel singulier, à la fois puissant et sensible.



© Communication Festival Memoire d'Objet Ville d'Abbeville

CARMEL - MAISON DU PATRIMOINE - ABBEVILLE

36 rue des Capucins — 80100 Abbeville

03 22 20 27 05

abbeville.fr

FESTIVAL MÉMOIRES D'OBJETS 2026 « Le carnet de dessins du Carmel : regard en couleurs » du 8 au 11 avril 2026

Le Festival Mémoires d'Objets a pour vocation de rassembler les habitants du territoire et d'ailleurs, autour des objets qui constituent leur histoire commune. Chaque printemps, il proposera aux festivaliers une programmation mêlant ateliers, rencontres, conférences, expositions et médiations sous toutes leurs formes. Chaque édition explorera un thème différent : une technique, un objet, un savoir-faire, autant d'entrées pour comprendre ce qui façonne, ou a façonné, l'histoire de notre territoire par le prisme de l'objet. Le festival invite ainsi à considérer les objets comme de véritables portes d'accès au patrimoine, en ce qu'ils orientent notre regard, renouvellent notre compréhension et réinterrogent notre rapport aux lieux. Pour sa première édition, le festival met à l'honneur la pratique du dessin en général, et un carnet exceptionnel réalisé par une carmélite abbeilloise en particulier. Ce carnet de dessin au crayon de couleur, créé entre 1955 et 1956 par sœur Marie-Thérèse de la Sainte-Face, ouvre une fenêtre intime sur la vie du couvent au milieu du XXe siècle.

Au programme :

- Une exposition (à découvrir du 08/04 au 25/04) ;
- Deux ateliers de pratique du dessin (08/04 de 14h à 16h et le 11/04 de 10h à 12h) ;
- Une conférence autour de cette pratique singulière, en lien avec l'histoire de l'art naïf (09/04 à 18h) ;
- Des visites flash de l'exposition (10/04 et 11/04) ;
- La projection de Derrière les murs, film documentaire sur le Carmel d'Abbeville, de Gautier Roussel (2021) (11/04).



Greg Blondin © Didier Le Meitour

CITÉ INTERNATIONALE DE LA LANGUE FRANÇAISE - CHÂTEAU DE VILLERS-COTTERÊTS CMN

1 place Aristide Briand — 02600 Villers-Cotterêts

03 64 92 43 43

cite-langue-francaise.fr

Atelier « Fabrique ta petite bande dessinée ! » le mercredi 22 avril 2026

Un atelier animé par le dessinateur Greg Blondin, pour s'initier à l'art du mini-livre, une création artisanale, personnelle et originale... qui plongera les participants dans l'univers des bulles et des images !

En partenariat avec l'association On a marché sur la bulle, dans le cadre de l'exposition « La Bibliomule de Cordoue », d'après la bande dessinée de Wilfrid Lupano et Léonard Chemineau.



© © Clément Fourment, *Atelier*, Aérographe, 2025, graphite, encre de chine, pastel, fusain, crayon et grattage, 150 x 215cm

ESPACE HENRI MATISSE

101 rue Jean-Baptiste Carpeaux— 60100 Creil

03 44 24 96 91

creil.fr/espace-matisse

Exposition en duo « Dans nos traces » du 7 avril au 6 juin 2026

À l'Espace Matisse de Creil, Théo Varé et Clément Fourment présentent une exposition en duo intitulée « Dans nos traces ». Bien que leurs approches stylistiques soient aux antipodes, l'exposition révèle une quête commune : celle de l'aventure de la ligne. Au sein de leurs œuvres, les gestes témoignent, les outils graphiques deviennent le prolongement des artistes, de ce qui demeure en eux. Une aventure de la ligne hautement intime de laquelle surgissent des langages nouveaux. Chacun, à sa manière, laisse le dessin rythmer la fiction qu'il construit. Sur le papier, la main devance la pensée, trace une empreinte qui ordonne le récit, ouvrant la voie vers des espaces autant physiques que mentaux.

Tantôt dans la ville, tantôt dans l'atelier d'un artiste, le regard glisse sans se fixer, passant d'un univers à l'autre. La ligne révèle les témoins muets des souvenirs, joies, peines, projections et rêves des deux artistes. En empruntant à Henri Michaux la notion d'« Espace du dedans », l'exposition s'ouvre sur des considérations intérieures, des cheminements sensibles et existentiels, où le dessin explore archives personnelles et souvenirs en lien à leurs environnements.

Les empreintes, les gestes, les ratures et traces graphiques prennent l'apparence de gestes biographiques, à l'instar d'un graffiti ancré sur un mur de manière pulsionnelle.

C'est dans le dessin que les deux artistes trouvent leur point de tension : un terrain où la ligne se rejoint, se croise, et parfois se confronte. En lien avec cette exposition, des temps de rencontre avec les artistes sont prévus durant la période d'exposition. Ces rencontres prendront la forme de médiation, visites, ateliers.



© Aurelia Jaubert, *Scènes d'intérieurs 2*, 2023, Canevas et tapisserie

FRAC PICARDIE

45 rue pointin — 80000 Amiens

03 22 91 66 00

frac-picardie.org

— Exposition de Aurélia Jaubert du 14 mars au 13 juin 2026

Aurélia Jaubert transforme des fragments de canevas, tissus et broderies chinés en vastes tapisseries foisonnantes, où se mêlent motifs populaires, références à l'histoire de l'art et imagerie contemporaine — comme un « collage textile » méticuleux et audacieux. Dans ses grandes tapisseries, Aurélia Jaubert fait danser la ligne, la trame et le motif. Le trait dessiné y devient fil à broder

puis matière textile, et invite l'œil à voyager dans un paysage baroque où perspectives, trompes l'œil et imaginaire contemporain se rencontrent. Entre hommage aux « ouvrages de dames » et satire douce-amère de l'imagerie populaire, son œuvre redéfinit ce qu'est un dessin. Il s'agit ici non plus seulement de traits esquissés sur papier, mais de gestes qui se déploient dans une collusion et une prolifération de motifs et d'ornements assemblés.

— Exposition « Doubles regards » du 6 mai au 10 juin 2026

Le collège Josquin des Près situé à Beaufort dans l'Aisne participe au projet «collection connexions» du Frac Picardie visant à mettre les élèves dans la posture de commissaires d'exposition. Après une visite du Frac et de ses réserves à Amiens, les élèves de la classe de 3ème en CHAAP ont sélectionné des œuvres de la collection autour de la thématique du « Doubles regards ». Du plan d'accrochage à la rédaction des supports de médiation, les élèves ont construits une exposition de A à Z qui est visible dans l'espace de la galerie du collège.

— Atelier avec Apolline Grivelet au lycée agricole le 19 mai 2026

Apolline Ducrocq, artiste plasticienne basée à Dunkerque anime un workshop auprès des étudiants du lycée agricole de Péronne autour de la céramique et des arts de la table. Ce workshop de 24 heures au total se terminera par une restitution sous forme de banquet

— Atelier avec Dewi Brunet au lycée Alfred Manessier du 9 mars au 17 avril 2026

Dewi Brunet, artiste plasticien basé à Bruxelles, interviendra auprès des élèves du lycée professionnel Alfred Manessier à Flixecourt dans la Somme. Autour de sa pratique du pliage, il concevra avec les élèves une installation qui prendra place dans l'espace d'exposition temporaire de la cité scolaire..

— Exposition « L'image-cristal » du 14 mars au 9 mai 2025

Boris Labbé développe une pratique située à la croisée du cinéma d'animation, du dessin et de l'art contemporain. Dans la vitrine du FRAC Picardie, il présente une sélection de prototypes et d'épreuves de type « making of » retraçant les étapes de création qui ont conduit à la réalisation des œuvres de son exposition personnelle Glass House, présentée à l'Espace Jacques Villeglé à Saint-Gratien du 17 avril au 27 juin 2026.

Ces documents et objets témoignent de la diversité des supports et médiums mobilisés dans son processus créatif : vidéo, dessin, gravure, tissage et sculpture de verre.

— Exposition de Susanna Inglada du 14 mars au 13 juin 2026

Dans le cadre du « Printemps du dessin » et du partenariat engagé depuis cinq ans avec Drawing Now Paris, le Frac Picardie et la Maison de la Culture d'Amiens s'associent pour présenter pour la première fois l'œuvre de Susanna Inglada, lauréate du Prix Drawing Now 2025, au Frac Picardie et à la Maison de la Culture d'Amiens.

Chez Susanna Inglada, le dessin refuse l'obéissance. Il se redresse, s'arrache du papier, prend chair. L'artiste espagnole a transformé ce médium fragile en un art du surgissement : entre sculpture et théâtre, entre manifeste et introspection.

— Exposition « Vestiaire Bestiaire » du 16 mai au 13 juin 2026

Le Frac Picardie invite le duo d'artistes Amandine Duquennoy et Manuel Reynaud Guideau à investir le Cloître en collaboration avec un groupe d'habitants. Entre décor et jeu narratif, « Vestiaire Bestiaire » est un diorama au potentiel modulable et activable, la proposition d'une quête à inventer dans les forêts entrelacées des tapisseries médiévales.



© Daria Tommasi

L'INVENTAIRE

144 rue Faidherbe — 59260 Hellemmes

03 20 04 88 12

linventaire-artotheque.fr

Exposition « Minimarket, exposition de Daria Tommasi » du 21 mars au 21 mai 2026. / Vernissage en présence de l'artiste le vendredi 21 mars à partir de 18h30

Il arrive parfois en marchant, dans les rues de la ville, qu'un éclair de lumières et de couleurs entre dans notre champ de vision : des graphiques fluorescents et des enseignes au néon nous incitent à pénétrer dans une petite boutique anonyme, dont les vitrines sont encombrées de boîtes, pots et flacons à l'aspect exotique. En franchissant le seuil, nous nous retrouverons dans une dimension enchantée, où les besoins et les désirs seront satisfaits à presque toute heure du jour et de la nuit : bienvenue au mini market. Inspirée par le paysage urbain et les sujets qui l'habitent, Daria Tommasi, artiste italienne implantée à Lille, reconstruit à travers des dioramas illustrés ces micro-mondes riches et vibrants où cultures et habitudes s'hybrident. Les piles d'emballages

alimentaires, outils de ménage ou produits de beauté deviennent les sujets de natures mortes contemporaines et éclatantes, réalisées en utilisant la technique du crayon, du pastel à cire et du collage. Parallèlement, des portraits au feutre dépeignent les sujets qui peuplent ces endroits, où quiconque est passé quelques fois, à la recherche de quelque chose par plaisir ou par nécessité.



© Hugo Deverchère, *La Isla de las Siete Cuidades*, Artefact 3 de lens

LE SAFRAN

3 rue Georges Guynemer — 80080 Amiens

03 22 91 66 00

Safra'numériques - Présentation de l'œuvre d'Hugo Deverchère du 24 au 28 mars 2026

En 2026, pour ses dix ans, les Safra'Numériques seront résolument low-tech et placeront la durabilité au cœur de leur programmation. Dans cet esprit, le Frac Picardie s'associe à l'événement en prêtant une œuvre d'Hugo Deverchère, dont la démarche interroge les transformations du vivant, les cycles de la matière et notre rapport aux formes invisibles qui traversent le monde.

LA MAISON nom féminin

Lieu de vie de famille où l'on soutient la jeune création contemporaine par le biais d'expositions visibles depuis la rue. La maison accompagne les publics dans la découverte et la sensibilisation à l'art contemporain en organisant des médiations autour des œuvres exposées, des ateliers d'arts plastiques variés et des visites guidées du patrimoine minier.

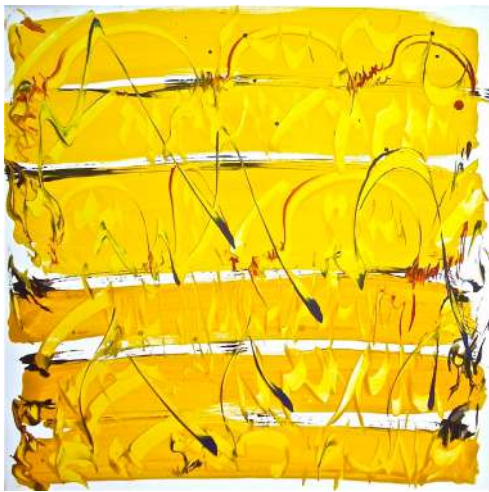
LA MAISON

30 rue Pierre Brossolette — 62300 Lens

lamaisonlens.com

Exposition et ateliers du 8 au 10 mai 2026

La Maison organise une exposition collective ainsi que des ateliers, workshops et stages. L'événement met en lumière de jeunes artistes professionnels dont les œuvres abordent la nourriture — qu'elle soit sujet, matière ou prétexte à réflexion. Ce focus propose d'explorer nos manières de nous restaurer et les rituels de la table, dans la continuité de la nature morte qui, depuis le XVII^e siècle, demeure un motif central de l'histoire de l'art.



© Salim Le Kouaghet

Deux démarches, un même mouvement; bâtir depuis le presque rien. Interprétées par un(e) pianiste, plusieurs pièces de Musica ricercata deviennent le souffle du geste. La graphie de Salim ne se contente pas d'accompagner la musique : elle en éprouve les ruptures, les pulsations, les silences. Le dessin devient un acte en train de se faire. La performance transforme ainsi le trait en un lieu de passage ; entre maîtrise et débordement, apparition et retrait, structure et vibration. Elle ne raconte pas l'origine du signe ; elle la rejoue comme une énergie en mouvement. — Texte Yasmine Azzi-Kohlhepp

LE SILO U1

53 rue Paul Doucet — 02400 Château-Thierry

09 72 62 37 31

chateau-thierry.fr

Performance de Salim Le Kouaghet - dessin et musique le samedi 13 juin 2026

Dans le cadre de l'exposition « Echos de mémoire, 1975-2026 »

Chez Salim Le Kouaghet, l'alif surgit d'un geste de déchirure. Ligne première et fondatrice, elle ouvre un champ où la graphie se répète, se transforme, se réinvente portée par la mémoire et un retour à l'origine. Ligne insistante, elle impose sa propre cadence. En écho, Gyorgy Ligeti, avec Musica ricercata (1951- 1953), reconstruit un langage musical à partir d'un vocabulaire minimal : une note, une tension, une contrainte.



© Manon Pellan

MAISON DES ARTS ET LOISIRS

2 place Aubry, Laon — 02000 Laon

03 23 22 86 86

laon.fr

Exposition de Manon Pellan « Message Personnel» du 2 mai au 4 juillet 2026

Cette exposition intervient dans le cadre d'un partenariat de longue date entre la Ville de Laon et le Frac Picardie, et met à l'honneur le travail de Manon Pellan.

Le travail de Manon Pellan accorde une place centrale au processus sériel. Dessinant ses proches au crayon, dans le jeu subtil entre le contraste du trait et la blancheur du support, elle interroge la lumière qui, en surexposant le motif, vient partiellement effacer cette tentative de témoignage. Sa pratique photographique agit comme une étape prémonitoire du dessin, comme si l'image capturée annonçait l'apparition progressive de la figure humaine. Invoquant tour à tour fantômes et vivants, ses séries forment un continuum fragile où se révèle notre propre vulnérabilité. L'artiste y tire le fil de la mémoire, avec inquiétude autant qu'avec tendresse, en s'adressant directement au regardeur.

À travers cette exposition à la MAL de Laon, elle poursuit son exploration de l'intime et opère un déplacement du dessin vers l'impression. Manon Pellan expérimente de nouvelles formes entre l'image et l'installation, observant, par la reproduction, les variations produites au sein d'une même image. Le tissu, récurrent dans son processus, devient support : le papier dialogue avec la soie, sa transparence et sa délicatesse. À la croisée du geste photographique et du trait, elle crée une zone sensible où se déposent intention, mémoire et message personnel.



© Marinette Cueco, triangle dentrelacs junctus capitatus et junctus eparsus 2000

MUSÉE DE LA DENTELLE DE CHANTILLY

34 rue d'Aumale — 60500 Chantilly

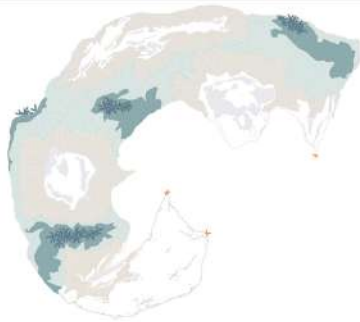
03 44 60 92 36

chantilly-dentelle.com

Exposition « Arachnéen » du 28 mars au 30 juin 2026

Le Musée de la Dentelle de Chantilly présente au printemps-été 2026 une exposition collective sur le thème «Arachnéen», terme issu du mythe d'Arachné dans la mythologie grecque, évoquant autant la toile de l'araignée que la finesse d'un réseau, la tension du fil, la légèreté des formes, ou encore le tissage patient de la vie.

« Arachnéen » renvoie ici à un univers artistique traversé par le dessin, la photographie, la sculpture, dans une approche où se croisent biologie, fourmillement de détails, motifs organiques, et délicatesse du geste. Cette exposition tisse des liens entre la matérialité du trait et la légèreté du motif. À travers des œuvres qui oscillent entre mythologie et récits intimes, science naturelle et poésie graphique, « Arachnéen » est une invitation à explorer les interconnexions du vivant, la fragilité du geste, et le rôle fondamental du dessin comme matrice, empreinte, ou cartographie de nos perceptions.



© Catharina van Eetvelde, *Slice*, 2005-2007.

ECOLE D'ART DU CALAISIS

15-21 boulevard Jacquard — 62100 Calais

03 21 19 56 60

grandcalais.fr/le-concept-dart-du-calaisis

Exposition « [Insérer un titre] » du 15 mars au 7 mai 2026

Dans ce cadre, le Frac Picardie s'associe à l'École d'Art du Calaisis autour d'une exposition dédiée au dessin, construite à partir de la collection du Frac. Les étudiant·es viendront d'abord découvrir le Frac et son fonds, puis sélectionneront le corpus d'œuvres qui sera présenté. L'exposition interrogera la notion de cadre, le champ et le hors-champ, les limites de la feuille, ainsi que la dimension protocolaire de certaines œuvres, offrant une plongée dans des pratiques du dessin qui jouent avec leurs propres règles et frontières.

Ils participeront également aux étapes de montage de l'exposition, leur permettant de s'immerger pleinement dans le processus de conception et de production d'un projet artistique professionnel.

Les étudiants de la classe préparatoire rencontre chaque semaine l'artiste enseignant Frédéric Fleury pour un cours sur le dessin contemporain.



Ghislaine Vappereau, *Bas relief*, 1985
© ADAGP Collection Frac Picardie.

LE LIEU NOIR

3 place des Pilotes — 80230 Saint-Valery-sur-Somme

03 21 19 56 60

lelieunoir.weebly.com

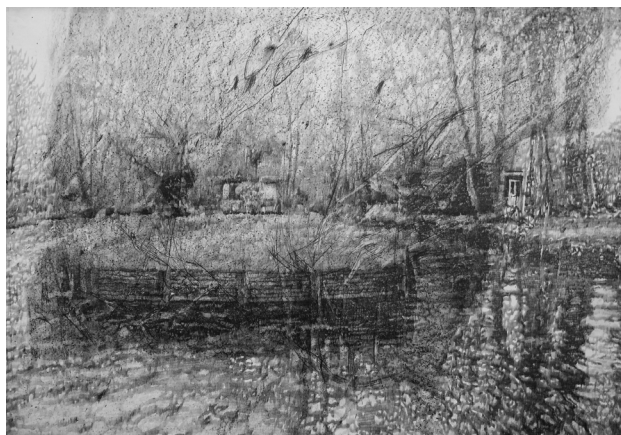
Exposition « Langue Sauce Piquante n°5 » du février au 6 avril 2026

Pour l'exposition « Langue Sauce piquante n°5 » au Lieu noir à Saint-Valery-sur-Somme, Dominique De Beir a choisi, en dialogue à ses recherches, trois œuvres de Ghislaine Vappereau provenant de la collection du Frac Picardie.

L'intitulé « Langue Sauce piquante 5 » a spontanément donné le désir de présenter des œuvres liées à l'espace domestique, la cuisine, son mobilier et ses ustensiles. Détourné de son usage traditionnel, chaque outil entraîne une transformation des matériaux utilisés tels que le papier, le polystyrène, l'aluminium, etc. Une cuisine d'atelier au quotidien qui essaie de quitter la surface pour tenter de « débusquer l'épaisseur des ingrédients ».

Piquer, frapper, frotter, griffer, gratter, éplucher ...

« Langue Sauce piquante » est un cycle d'installations mêlant langue picarde et art contemporain.



© Francois Réau, LES HORTILLONNAGES II

ESPACE TOTEM

2-4 rue de la congrégation — 02200 Soissons

03 23 59 91 20

Exposition « Dans les plis de l'horizon - Territoires et rites de passage » du 3 avril au 9 mai 2026

La résidence de recherche et de création de François Réau, menée entre 2025 et 2026 sur le territoire d'Amiens Métropole et de la Baie de Somme, s'articule autour de rencontres, d'actions de médiation et de temps de restitutions qui auront lieu à la Galerie Totem, au Musée de Picardie, à la Cathédrale Notre-Dame d'Amiens, à la Maison de la Culture d'Amiens et au Frac Picardie. Au printemps prochain, l'exposition à la Galerie Totem donnera à voir le premier acte de ce travail.

« L'histoire d'Amiens et de sa région est celle d'un territoire rural, urbain, fluvial, maritime et linguistique. Le projet développe une réflexion profonde sur la mémoire des lieux, la transformation des paysages et la relation de l'homme à l'environnement. Le dispositif mis en place par François Réau travaille la trace, l'empreinte du végétal des Hortillonnages.

L'artiste développe un dispositif de grande échelle qui se compose d'une installation et d'un ensemble de dessins, dans lesquels se mêlent paysage mental et physique et qui, par son implantation, suit le périmètre du territoire métropolitain. ». Nicole Phoyu - Yedid, commissaire



© Jean-Christophe Norman, *Sans-titre*, 2020

MUSÉES DE SOISSONS

2-4 rue de la congrégation — 02200 Soissons
03 23 59 91 20

Exposition « Gestes d'écritures » du 5 mai au 12 juillet 2026

Le travail pluridisciplinaire de Jean-Christophe Norman (né en 1964) explore les questions de temps, d'espace et de corps, à travers la pratique de l'écriture. Passionné de montagne, ancien grimpeur professionnel, désormais empêché de gravir les hautes cimes, l'artiste performeur parcourt durant des heures les villes, recopiant à la craie en une ligne continue des textes issus de romans de voyage. Plasticien, il s'exprime également avec la peinture, la photographie et la vidéo, usant des techniques du recouvrement et du transfert. Il donne ainsi au texte une autre dimension que celle du verbe et met en image le récit d'œuvres de la littérature qui ont été pour lui d'un précieux secours.

L'exposition du musée de l'Arsenal, site emblématique de l'histoire militaire de Soissons, couvert de graffiti et d'anciens enduits, permettra d'aborder toutes les facettes de l'œuvre de cet artiste. Outre les séries construites autour des ouvrages de Joseph Conrad ou James Joyce et les collections du Frac Picardie, plusieurs œuvres inédites constelleront le parcours.



© MCA

MAISON DE LA CULTURE D'AMIENS

2 place Léon Gontier — 80000 Amiens
maisondelaculture-amiens.com

Exposition de Susanna Inglada du 3 mars au 6 juin 2026

Chez Susanna Inglada, le dessin refuse l'obéissance. Il se redresse, s'arrache du papier, prend chair. L'artiste espagnole a transformé ce médium fragile en un art du surgissement : entre sculpture et théâtre, entre manifeste et introspection.

[...] Ses œuvres se déploient comme des chorégraphies suspendues : fragments de visages, bras tendus, bouches ouvertes, mains crispées. Des corps démembrés qui continuent pourtant de se mouvoir, de parler, de résister. Tout, chez elle, naît du geste et du déséquilibre. [...] Ses silhouettes féminines oscillent entre force et vulnérabilité, comme si Goya rencontrait Paula Rego dans un décor de tragédie contemporaine.



© Seb James, atelier PDD 2026, Jardies

MAISON DES JARDIES, CMN

14 avenue Gambetta — 92310 Sèvres

01 45 34 61 22

maison-des-jardies.fr

Atelier créatif : Graffitis aux Jardies les samedis 25 avril et 20 juin 2026

Une plongée dans l'univers de l'art urbain avec cet atelier en hommage à deux figures emblématiques de l'histoire des Jardies : Léon Gambetta et Honoré de Balzac.

Accompagné de l'artiste Seb James, les participants sont invités à explorer les techniques du street art au service de l'histoire ! Bombes aérosols, marqueurs acryliques et pochoirs permettront de réaliser une petite toile aux effigies de Gambetta et Balzac. Chacun repartira avec sa propre oeuvre, souvenir personnalisé d'un moment créatif dans un lieu patrimonial.

Cet atelier est ouvert à tous, débutants comme plus expérimentés, et permettra de laisser libre cours à votre imagination tout en permettant une connexion à l'histoire de ces grands personnages. !



© Residence de création Stéphanie Mansy, Le Quadrilatère, 2024

LE QUADRILATÈRE DE BEAUVAIS

22 rue Saint-Pierre — 60000 Beauvais

03 44 15 68 40

lequadrilatere.fr

Exposition « Les Infeuilletables » jusqu'au 30 août 2026

Invitée en résidence de création au Quadrilatère - Centre d'art de Beauvais pendant les travaux de restructuration du bâtiment (2024-2025), Stéphanie Mansy s'est imprégnée des murs mis à nu, des matériaux en transformation, de l'histoire des lieux et des recherches archéologiques en cours. Papiers, pierres, strates géologiques mais aussi histoires, paysages et paroles nourrissent et façonnent son intervention qui se déploie dans le champ élargi du dessin. Son exposition « Les Infeuilletables » prend la forme d'une fresque monumentale et d'une exposition personnelle en cinq actes.

Née en 1978, Stéphanie Mansy vit et travaille dans l'Oise et enseigne à l'École d'Art du Beauvaisis et à la Faculté des Arts d'Amiens. L'artiste a notamment effectué une résidence à la Casa de Velázquez (Madrid) en 2022-2023 et a été nommée au prix Drawing Now en 2024. Son œuvre est présente dans la collection du Frac Picardie et dans plusieurs collections privées.



Cette année, le Printemps du dessin réunit 101 lieux dont 76 en région et 25 en Île-de-France :

— Île-de-France : 24 structures

Arc de triomphe, CMN
Atelier des Beaux-Arts de Paris
Atelier Néerlandais*
Basilique Cathédrale Saint-Denis, CMN
Beaux-Arts de Paris
Chapelle expiatoire, CMN*
Château de Maisons, CMN
Château de Vincennes, CMN*
Cinéma La Concorde*
Cité de l'architecture et du patrimoine
Domaine national de Saint-Cloud, CMN
Drawing Factory II
Drawing Lab
EPCC du Château de La Roche-Guyon
Espace d'art Chaillioux
Espace Jacques Villeglé
FRAC Île de France
Goethe-Institut de Paris*
L'AiR Arts
L'Atelier Espace arts plastique
La Conciergerie, CMN*
Médiathèque André Malraux
Musée national Jean-Jacques Henner*
Musée National Gustave Moreau*
Villa Savoye, CMN

— Haut-de-France : 17 structures

Abbaye Saint-Martin
Carmel - Maison du patrimoine - Abbeville*
Cité internationale de la langue Française, CMN
Ecole d'art du Calais*
Espace Henri Matisse*
Espace TOTEM*
FRAC Picardie
L'inventaire
La Maison
Le Safran
Le Silo U1
Le lieu noir*
Maison des Arts et Loisirs*
Maison des Jardies, CMN
Maison de la culture d'Amiens
Musée de la Dentelle de Chantilly*
Musées de Soissons - Arsenal de Soissons*
Quadrilatère de Beauvais*

— Grand-Est : 7 structures

Artothèque Grand Est
Centre d'art contemporain - la synagogue de Delme*
Duduchothèque et Médiathèque*
Frac Alsace*
Le Signe*
Musée Tomi Ungerer*
Puzzle Thionville*

— **Normandie : 3 structures**

Artothèque de Caen*

Association Villa Vogue

Château de Flers

— **Auvergne-Rhône-Alpes : 13 structures**

Aponia*

Artothèque de Chambéry*

Assaut de la menuiserie*

CAP, Espace Léon Blum

Centre d'art contemporain de Saint-Restitut*

Centre d'art contemporain Lacoux

Colette Bonzo / Château et jardins du Pin*

Dessin contemporain et populaire*

Fondation Bullukian*

La Chapelle, espace d'art contemporain

Le Groupe Art Contemporain*

Palais Lumière*

Sur le sentier des lauzes*

— **Bourgogne Franche-Comté : 9 structures**

FRAC Franche-Comté

Hors Cadre*

Le 52 (Culture Action association)*

Musée national Magnin*

Office de Tourisme Clamecy Haut Nivernais

Tâche Papier*

Théâtre d'Auxerre*

Villa – FRAC Collection*

ArtKaravane*

— **Bretagne : 7 structures**

Alignements de Carnac, CMN

Artothèque de Vitré Communauté

Cairn de Barnenez, CMN*

Cité du Dessin

L'aparté*

La Criée centre d'art contemporain*

Musée départemental breton*

— **Pays de la Loire : 2 structures**

Artothèque Angers*

Domaine national du château d'Angers, CMN*

— **Centre Val de Loire : 4 structures**

École d'art de Blois/ Agglopolys

École municipale d'art Théogène Chavaillon *

Musée de Bourges*

Musée des Beaux-Arts de Tours

— **Nouvelle-Aquitaine : 2 structures**

Centre Hospitalier Vauclaire*

FRAC – Artothèque Nouvelle Aquitaine

— **Occitanie : 7 structures**

Abbadiale – Maisons des Arts

Académie Ingres*

Fort Saint-André, CMN

Les collections de Saint-Cyprien*

Maison Salvan

Musée d'Art moderne de Collioure

Tours et remparts d'Aigues-Mortes, CMN

— **Provence Alpes Côte D'Azur : 4 structures**

Campredon Art & Image

Cap Moderne, CMN

Musée Regards de Provence*

Préau des Accoules – Musée des enfants*

**Structures participant pour la première fois ou faisant leur retour.*

**Rendez-vous près de chez vous, dès le 20 mars 2026,
pour le Printemps du dessin !**

Pour participer à un événement du Printemps du dessin,
merci de contacter directement les lieux organisateurs.

Drawing Society

Un écosystème au service du Printemps du dessin.

Drawing Now Paris fait partie de la Drawing Society qui réunit désormais les différentes entités autour du dessin contemporain en deux axes : l'ingénierie culturelle et l'hospitalité. Ces activités ont pour épicerie une même passion : le dessin contemporain et sont gérées par Christine Phal et Carine Tissot.

L'ingénierie culturelle

DRAWING NOW PARIS est la première foire d'art contemporain exclusivement dédiée au dessin en Europe, créée en 2007 par Christine Phal, présidente et fondatrice. Chaque année au mois de mars, cette foire de référence sur la scène mondiale accueille plus de 70 galeries internationales sélectionnées par un comité indépendant, composé de professionnels du monde de l'art. Ces galeries présentent plus de 300 artistes et près de 2 000 œuvres, représentatives de la diversité du dessin de ces 50 dernières années à aujourd'hui. Collectionneurs et amateurs d'art sont invités à découvrir les œuvres d'artistes émergents et plus établis.

DRAWING LAB est un espace de production et d'exposition dédié au dessin contemporain imaginé et mécéné par Christine Phal. La programmation de ce lieu à but non lucratif est définie par un comité artistique. Depuis son ouverture en février 2017, il a soutenu plus de 20 artistes et produit 30 expositions. Ouvert tous les jours gratuitement, la vocation du lieu est d'assurer la diffusion du dessin contemporain auprès de tous les publics.

DRAWING ON DEMAND est une entreprise d'ingénierie culturelle spécialisée dans la conception, la mise en œuvre et la réalisation de projets artistiques. Pilotée par les équipes de la Drawing Society, Drawing on Demand réalise depuis 20 ans pour les professionnels de l'événementiel, de l'hôtellerie ou encore de l'immobilier des projets avec des artistes contemporains dessinateurs.

DRAWING FRIENDS est la société d'amis de la Drawing Society. Ensemble, vivons au rythme de la création contemporaine et soutenons les artistes dessinateurs. Tout au long de l'année, profitez de l'actualité dessinée à travers des visites guidées exclusives d'expositions et d'ateliers d'artistes ainsi que de nombreuses sorties culturelles avantageuses.

DRAWING FACTORY a ouvert ses portes au 61 rue de Richelieu, Paris 2e, sur une initiative de la Drawing Society, avec le Centre national des arts plastiques (Cnap) et en partenariat avec SOFERIM, promoteur immobilier. Suite à l'appel à candidatures du 10 au 28 octobre 2025, les artistes sélectionnés ont rejoint les ateliers de la Drawing Factory II le 4 novembre 2025. Ces ateliers resteront ouverts jusqu'au 30 avril 2026.



DRAWING NOW
PARIS



DRAWING
LAB



DRAWING
ON DEMAND



DRAWING
FRIENDS



DRAWING
FACTORY II

La Drawing Hotels Collection

DRAWING HOTEL est un boutique hôtel 4 étoiles de 48 chambres proche du Palais Royal, au 17 rue de Richelieu, créé en 2017 par Carine Tissot.

Passionnée de dessin contemporain et collectionneuse, elle a donné carte blanche à 6 artistes pour faire de chaque couloir une œuvre d'art pérenne : Thomas Broomé, Françoise Pétrovitch, Clément Bagot, Abdelkader Benchamma et Lek & Sowat. Ce lieu de vie chaleureux est ouvert sur la ville et ses habitants par son bar et son patio. Il héberge le Drawing Lab et sa boutique. Le Drawing Hotel est une destination unique pensée comme une invitation à découvrir le dessin contemporain.

DRAWING HOUSE est un hôtel 4 étoiles de 143 chambres, pensé comme un boutique hôtel situé dans le quartier Gaîté-Montparnasse au 21, rue Vercingétorix — 75014 Paris.

Carine Tissot, accompagnée de l'agence Nido Architecture, a invité 6 artistes à investir librement les lieux. Les projets artistiques de Mathieu Dufois occupent les trois premiers étages, ceux de Karine Rougier les trois suivants, tandis qu'Alexandre et Florentine Lamarche-Ovize ont hérité des trois derniers et d'une œuvre pérenne à l'accueil de l'établissement. L'œuvre de Daniel Otero Torres surplombe le bar tandis que celle de Marion Charlet a investi la piscine. On retrouve également une œuvre immersive de Lucie Picandet dans une des salles de réunion. Un espace d'exposition dédié au dessin contemporain vient compléter le volet artistique avec des invitations auprès de galeries ou d'institutions.

Tout au long de l'année, l'hôtel vit au rythme d'une programmation culturelle riche et invite la communauté artistique à prendre possession de ce nouveau lieu de vies.

MISS FULLER est un hôtel 4 étoiles de 48 chambres, située à 200 mètres du célèbre Arc de Triomphe de Paris au 11, avenue Mac Mahon — 75017 Paris.

À chaque étage de cet écrin d'exception 5 artistes dessinateur-riche-s ont été invité-ée-s à déployer un univers artistique. De la moquette aux papiers-peints, tout est œuvre d'art. Derrière sa magnifique façade en pierre de taille, réalisée par l'architecte de renom Louis Arthur Marnez (1856 - 1950) en 1894 dans le style de l'Art nouveau flamboyant, les artistes remettent au goût du jour les codes de ce style.



DRAWING
HOTEL



DRAWING
HOUSE



MISS
FULLER

Nos partenaires

Soutenu par



Le **Ministère de la Culture** conduit la politique de sauvegarde, de protection et de mise en valeur du patrimoine culturel, favorise la création des œuvres de l'art et de l'esprit et le développement des pratiques et des enseignements artistiques.

**DRAWING
SOCIETY**

Engagée tout au long de l'année pour défendre le dessin contemporain, la **Drawing Society** a été créée pour fédérer une communauté d'amateurs d'art, de professionnels et de curieux désireux de soutenir la création contemporaine.

**DRAWING NOW
PARIS**

Drawing Now Paris est la première foire d'art contemporain dédiée au dessin en Europe, créée en 2007. Elle accueille chaque année au mois de mars plus de 70 galeries internationales sélectionnées par un comité indépendant.

**CENTRE DES
MONUMENTS NATIONAUX**

Découvrez le **Centre des monuments nationaux**, établissement public qui restaure, conserve et ouvre à la visite une centaine de monuments sur tout le territoire français.

a{dra
association de développement
et de recherche sur les artothèques

L'**Association de Développement et de Recherche sur les Artothèques (ADRA)** a été fondée en 1982. Les artothèques sont des structures d'art contemporain dotées de collections d'œuvres d'arts originales, enrichies chaque année par des acquisitions. Leur rôle est de diffuser et de démocratiser l'art contemporain régionale mais aussi de soutenir la jeune création.

**Frac
Picardie**
Hauts-de-France

Le **Frac Picardie**, élément moteur de la région Hauts-de-France par ses nombreuses programmations culturelles, ses actions hors les murs et son réseau. Créé en 1983 et installé à Amiens, il est le seul Frac à avoir construit une collection autour du dessin contemporain, l'une des plus importantes en France et en Europe.

CARAN D'ACHE
Genève

Par l'élégance de leurs lignes, la qualité de leurs matériaux, la pureté de leurs pigments et l'étendue de leur technicité, les instruments **Caran d'Ache** sont devenus, en l'espace de 100 ans, une référence internationale en matière d'expérience autour du dessin et de l'écriture.

Le Printemps du dessin

Du 20 mars au 21 juin 2026

Partout en France

Certains événements peuvent être soumis à une réservation, contactez la structure pour plus d'informations

printempsdudessin.com

info@printempsdudessin.com

+33 (0)1 45 38 51 15

Suivez-nous sur les réseaux sociaux :

Instagram et Facebook @printempsdudessin

Youtube @drawingnowparis

L'équipe

Christine Phal, fondatrice de Drawing Now Paris

christine.phal@drawingsociety.org

Carine Tissot, directrice générale de la Drawing Society

carine.tissot@drawingsociety.org

Aurélië Baron, directrice des projets culturels et artistiques

aurelie.baron@drawingsociety.org

Sophie Guignard, responsable Printemps du dessin

sophie.guignard@drawingsociety.org

Shériane Keïta, assistante communication et coordination

assistant.foire@drawingsociety.org

Contact presse

Pierre Laporte Communication

Laurent Jourden, Margot Florisse, Frédéric Pillier

printempsdudessin@pierre-laporte.com

+33 (0)1 45 23 14 14