

# Dossier de Presse

## Réouverture de la ligne Nice-Breil-Tende

15 décembre 2025

# ZOU!







Photo : Ivan Guilbert / Terra



La réouverture de la ligne Nice-Breil est une excellente nouvelle pour les usagers qui retrouvent leur ligne du quotidien, et pour un territoire qui renoue avec l'activité touristique générée par le « train des merveilles ».

Un lien fort unit les habitants de la Vallée de la Roya avec cette liaison qui a permis, au lendemain de la tempête Alex d'octobre 2020, au territoire de se relever.

Le chantier d'envergure mené pendant 15 mois, avec un important soutien de l'Etat et de la Région, va permettre de garantir la pérennité de cette ligne bientôt centenaire, et de proposer une offre de TER renforcée aux usagers.

Il témoigne de l'importance d'investir dans la modernisation et la régénération de notre réseau ferroviaire pour lutter contre sa dégradation, améliorer la qualité de service du train et l'adapter au changement climatique.

Avec ces travaux, l'Etat confirme son soutien aux petites lignes essentielles à l'aménagement du territoire.»

**Philippe TABAROT**  
Ministre des Transports



Photo : Préfecture des Alpes-Maritimes



Aujourd'hui nous célébrons la réouverture de la ligne SNCF Nice-Breil-Tende. C'est un événement majeur pour notre département et pour la région . Le rôle de l'État, celui du Préfet, est d'assurer que chaque citoyen, quel que soit l'endroit où il vit, bénéficie de la même attention et des mêmes services. En remettant en service cette ligne emblématique, qui relie notre belle ville de Nice à notre belle vallée de la Roya, nous honorons cet engagement. Axe de transport essentiel pour les habitants du département, les touristes et les entreprises, la réouverture de cette ligne est le fruit d'un travail acharné et d'une collaboration étroite entre les services de l'État, la SNCF, les collectivités territoriales et les partenaires locaux.

C'est également un symbole fort de la volonté de l'État de maintenir et de développer les services publics dans les territoires ruraux et montagnards. Elle démontre que nous sommes attachés plus que jamais à la cohésion territoriale et à l'aménagement du territoire. Je tiens à saluer l'engagement et la détermination de tous les acteurs qui ont contribué à cette réalisation. Merci à tous. »

**Laurent HOTTIAUX**

Préfet des Alpes-Maritimes



Après 15 mois de travaux, le train est enfin de retour dans la Vallée. Avec une infrastructure sécurisée, des rames modernisées et une offre renforcée, c'est un nouvel élan pour le train et pour la Roya !

Cette réouverture marque une étape importante. Elle symbolise la résilience du territoire, la force du collectif et notre détermination à garantir une mobilité sûre, régulière et accessible à tous.

Pour la Vallée, ce train n'est pas une ligne comme une autre : c'est véritablement une ligne de vie, celle qui a permis de maintenir les déplacements, le ravitaillement et le lien social après la tempête Alex.

Investir dans ce train, c'est soutenir la vie locale, l'activité économique, les jeunes, les travailleurs, et maintenir le lien entre les villages. La Roya peut compter sur nous : la Région Sud restera pleinement engagée, aujourd'hui comme demain. »

**Renaud MUSELIER**

Président de la Région Provence-Alpes-Côte d'Azur  
Président délégué de Régions de France



Photo : Département 06



Avec la réouverture de la ligne ferroviaire entre Nice et Breil-sur-Roya, nous vivons un moment profondément symbolique pour notre territoire. Cette ligne de train est bien plus qu'un moyen de transport : c'est un lien vital entre nos vallées et le reste du territoire maralpin, un fil qui unit les habitants et l'économie. Voir rouler à nouveau un train dans la vallée, c'est la preuve que la Roya se relève, qu'elle avance, qu'elle prépare son avenir. Le Département des Alpes-Maritimes restera pleinement engagé pour accompagner ce territoire, pour renforcer sa mobilité et soutenir son attractivité.

La remise en service de cette ligne marque une étape décisive : elle valide la reconstruction de la Roya après la tempête Alex. Une reconstruction exemplaire, menée avec détermination par le Département des Alpes-Maritimes, aux côtés des communes, des services de l'État et de l'ensemble des acteurs locaux. Ensemble, nous avons relevé un défi immense avec un seul objectif : permettre aux habitants de retrouver rapidement des infrastructures sûres, modernes et résilientes.

Cette réouverture, c'est à la fois un aboutissement et un nouveau départ. Aujourd'hui, c'est toute une vallée qui reprend son souffle. »

**Charles Ange Ginesy**

Président du Département des Alpes-Maritimes



Cette ligne est un lien essentiel entre Nice et nos vallées du Paillon et de la Roya. Sa réouverture permet aux habitants de ces territoires de rejoindre plus facilement la ville pour travailler, étudier, se soigner ou accéder aux services du quotidien, tout en offrant aussi aux Niçois l'opportunité de redécouvrir la richesse, la beauté et l'authenticité de ces vallées. En mettant le train au cœur de notre politique de mobilité, nous faisons le choix de la cohésion territoriale, de la transition écologique, du soutien à l'économie locale. C'est un véritable vecteur de rencontres, d'échanges et de vitalité pour l'ensemble de notre métropole et des intercommunalités voisines du Pays des Paillons et de la Riviera Français. »

**Le Maire de Nice**

Président de la Métropole Nice Côte d'Azur

Président délégué de la Région Provence-Alpes-Côte d'Azur



Photo : Ville de Menton



La ligne Nice–Breil-sur-Roya est capitale : du reste, lors de la tempête Alex, elle a été surnommée « Ligne de vie ». Sa réouverture constitue une étape importante pour la mobilité et l'économie locale. Il convient de saluer l'engagement déterminant de l'ensemble des partenaires qui ont porté ce projet avec ténacité, tant sur le plan technique que financier. Le chantier s'achève dans les délais, sans dépassement, avec la ligne rendue aux usagers à la date prévue. Cette opération est un exemple de travail collectif : une substitution adaptée aux besoins du terrain, une gestion financière responsable et une ligne ferroviaire modernisée et sécurisée, pleinement au service du territoire et des habitants. »

**Yves JUHEL**

Président de la Communauté d'Agglomération de la Riviera Française  
Maire de Menton



Photo : Ville de Peille



La réouverture de la ligne Nice-Breil-Tende est une excellente nouvelle, bien plus qu'un simple rétablissement post tempête Alex ou qu'une opération de maintenance ponctuelle : il s'agit d'un projet de régénération. Cette ligne ferroviaire, artère vitale reliant l'Italie, la Roya, le Pays des Paillons et la métropole niçoise, n'a pas seulement été réparée : elle a été intégralement modernisée pour garantir fiabilité et sécurité aux voyageurs, pour, je l'espère, les décennies à venir.

À nos yeux, c'est la reconnaissance de l'importance de ce lien ferroviaire historique et indispensable pour le Pays des Paillons. Je forme le vœu que cette avancée décisive assure la mobilité de nos populations, soutienne notre économie et positionne notre territoire comme un acteur clé, pleinement relié à la Métropole Niçoise par un transport en commun à la fois durable et économiquement fiable. »

**Cyril PIAZZA**

Président de la Communauté de communes du Pays des Paillons

Maire de Peille



La réouverture de la ligne ferroviaire entre Breil et Nice, après d'importants travaux de sécurisation et de modernisation, est une immense bouffée d'oxygène pour la vallée de la Roya. Nous remercions l'ensemble des financeurs, au premier rang desquels la Région, d'avoir compris l'importance de cette ligne internationale, dont la Tempête Alex a démontré le caractère vital pour nos territoires ruraux. C'est notre ligne de vie. Alors qu'elle a été longtemps menacée de fermeture, nous venons de lui offrir un avenir. »

**Le Maire de Breil-sur-Roya**

Conseiller départemental des Alpes-Maritimes

Vice-Président de la Communauté d'agglomération de la Riviera Française



Photo : Fabien Breuil



La réouverture de la ligne Nice–Breil–Tende symbolise l’engagement collectif en faveur du service public ferroviaire dans la vallée de la Roya. Après la tempête Alex, cette ligne a démontré son rôle vital pour les habitants. Grâce au financement déterminant de l’État, de la Région Provence Alpes Côte d’Azur et des collectivités, et à la mobilisation des équipes du Groupe SNCF, nous livrons une infrastructure sécurisée et durable. SNCF Voyageurs Sud Azur peut désormais déployer l’intégralité de l’offre ZOU ! sur l’étoile ferroviaire de Nice : le ferroviaire continue ainsi d’assurer l’accès, la cohésion et la vitalité de nos territoires. »

**Jean CASTEX**

Président-Directeur général du Groupe SNCF

# SOMMAIRE

<b>1 - LE TRAIN REVIENT DANS LA VALLÉE DE LA ROYA</b>	<b>P. 14</b>
Une fermeture indispensable pour sécuriser et moderniser la ligne	p.15
Une modernisation devenue indispensable	p. 15
Tempête Alex : une mobilisation collective pour sauver la Vallée	p. 15
<b>2 - MODERNISER, SÉCURISER, FIABILISER : LES ACTIONS MENÉES</b>	<b>P. 16</b>
Un chantier ferroviaire inédit	p.16
Zoom sur les travaux	p. 18
<b>3 - UNE OFFRE DE TRANSPORT RENFORCÉE DÈS LA RÉOUVERTURE</b>	<b>P. 20</b>
Des rames rénovées, plus confortables et plus performantes	p.21
Dès le 15 décembre 2025 : une offre adaptée aux besoins des usagers	p. 21
Une billetterie repensée pour le quotidien	p.21
En 2026 : une montée en puissance progressive	p. 21

# CHIFFRES CLÉS



**14 km**  
de voies  
modernisées



**58**  
entreprises  
mobilisées



**+46 %**  
d'offre de transport  
dès la réouverture



**8**  
rames  
renovées



**74**  
millions d'€  
d'investissements  
dont :

**54,5**  
millions d'€  
Région Sud

soit + de **70%** du projet

**10,5**  
millions d'€  
État

**6,3**  
millions d'€  
SNCF Réseau

**2**  
millions d'€  
Métropole  
Nice Côte d'Azur

**700 000 €**  
Communauté  
d'Agglomération  
de la Riviera Française

**100 000 €**  
Communauté  
de communes  
du Pays des Paillons

# LE TRAIN REVIENT DANS LA VALLÉE DE LA ROYA

Après quinze mois de travaux, la ligne Nice–Breil–Tende rouvre au public. Cette réouverture permet de remettre en service une infrastructure modernisée, sécurisée et fiabilisée, essentielle aux mobilités du quotidien et à la vie de la Vallée.

Ce chantier a permis de réparer les zones fragilisées par la tempête Alex, de moderniser les équipements et de renforcer durablement la ligne. Avec cette remise en service, la Vallée retrouve une offre ferroviaire adaptée, plus régulière et plus performante, au bénéfice des habitants comme des activités économiques et touristiques du territoire.



## UNE FERMETURE INDISPENSABLE POUR SÉCURISER ET MODERNISER LA LIGNE

La tempête Alex, en 2020, a profondément touché la Vallée de la Roya. Glissements de terrain, sols instables, ouvrages endommagés : la ligne ferroviaire a subi des dégâts majeurs qui ont durablement fragilisé l'infrastructure. Si des circulations d'urgence ont pu être rétablies dès les premières semaines, plusieurs secteurs restaient vulnérables et nécessitaient des interventions plus lourdes.



## UNE MODERNISATION DEVENUE INDISPENSABLE

Les études menées après la tempête ont confirmé la nécessité d'une **rénovation en profondeur pour garantir une circulation sûre et fiable**. Elles ont mis en évidence des fragilités structurelles et des zones exposées aux aléas naturels, qui justifiaient un chantier global pour assurer la pérennité de cette infrastructure essentielle.

Pour permettre d'intervenir efficacement sur tout le tracé, la ligne a été fermée temporairement. Cette fermeture a permis de regrouper les opérations, de sécuriser les équipes et de mener la modernisation dans des conditions adaptées à un territoire de montagne.

Une fois les travaux achevés, une phase d'essais et de vérifications a permis de s'assurer du bon fonctionnement des installations. La ligne offre désormais **un niveau renforcé de sécurité, de fiabilité et de confort**, et peut accueillir les voyageurs dans les meilleures conditions.



Photo : Région Sud / Florent Gardin

### TEMPÊTE ALEX : UNE MOBILISATION COLLECTIVE POUR SAUVER LA VALLÉE

Dès octobre 2020, la Région Sud, aux côtés de l'État, de SNCF Réseau, de la Métropole Nice Côte d'Azur, du Département des Alpes-Maritimes et des collectivités locales, s'est mobilisée pour soutenir la Vallée de la Roya et préserver les mobilités essentielles.

#### UNE RÉPONSE IMMÉDIATE ET STRUCTURANTE

- Adoption d'un **plan d'urgence régional de 10 millions d'€** pour accompagner les communes, les entreprises et les exploitations agricoles touchées.
- Maintien de **circulations des trains Zou!** et mise en place, avec la CARF, de **liaisons routières de substitution**, financées à **25 %** par la Région.

- Participation régionale de **7,5 millions d'€** au financement d'urgence de sécurisation de la ligne, aux côtés de l'État et de SNCF Réseau, permettant la **réouverture dès mai 2021**.

### UN SOUTIEN RENFORCÉ POUR DÉSENCLAVER LES VALLÉES

- **40 millions d'€** mobilisés par la Région pour les réparations routières d'urgence, en appui à la Métropole et au Département des Alpes-Maritimes.

Cette mobilisation collective a permis de stabiliser l'infrastructure, de maintenir les liaisons indispensables et de préparer la modernisation globale engagée par la suite.

# UN CHANTIER FERROVIAIRE INÉDIT

2020

## TEMPÊTE ALEX

La tempête touche lourdement la Vallée de la Roya et fragilise la ligne ferroviaire. Des premières interventions d'urgence sont engagées pour sécuriser l'infrastructure.

2021

## PREMIÈRES ACTIONS DE STABILISATION

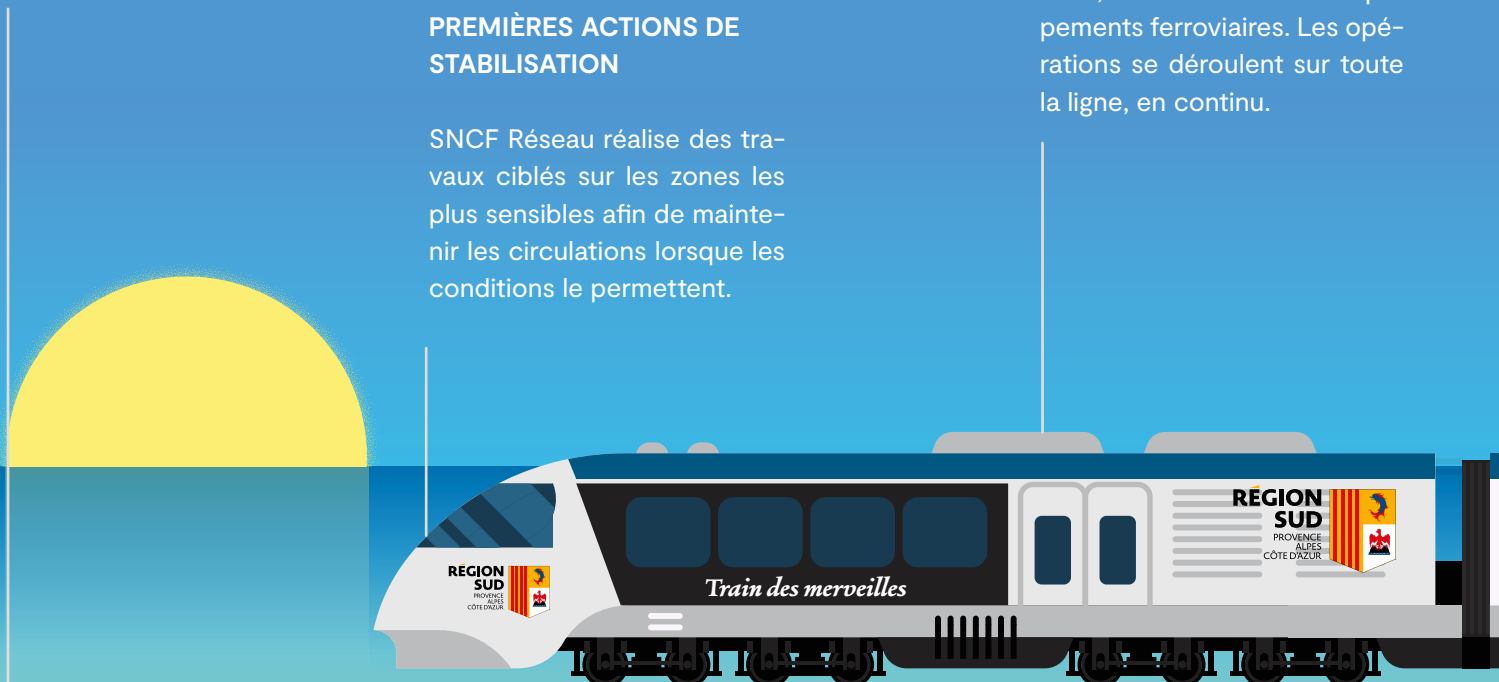
SNCF Réseau réalise des travaux ciblés sur les zones les plus sensibles afin de maintenir les circulations lorsque les conditions le permettent.

AUTOMNE 2024

PRINTEMPS 2025

## MODERNISATION DE LA LIGNE

Interventions sur les tunnels, ouvrages d'art, ouvrages en terre, sections de voie et équipements ferroviaires. Les opérations se déroulent sur toute la ligne, en continu.



2021–2023

## ÉTUDES ET PROGRAMME DE MODERNISATION

Des études techniques approfondies sont conduites sur l'ensemble du tracé pour définir un programme complet de régénération de la ligne.

2 SEPTEMBRE 2024

## FERMETURE COMPLÈTE DE LA LIGNE

La ligne est fermée à la circulation pour permettre le lancement coordonné d'un chantier d'ampleur sur l'ensemble du tracé.

DÉBUT 2024

## PRÉPARATION DU CHANTIER

Planification, organisation logistique, installation des bases travaux : les équipes se préparent à intervenir sur un linéaire de montagne exigeant.

# 2

# MODERNISER, SÉCURISER, FIABILISER : LES ACTIONS MENÉES



## 24 NOVEMBRE 2025 FIN DES TRAVAUX

L'ensemble des interventions est achevé. La ligne est prête à accueillir à nouveau les voyageurs.

## ÉTÉ 2025 ESSAIS ET VÉRIFICATIONS

Campagne d'essais, contrôles techniques et tests de circulation afin de garantir les conditions de sécurité et de fiabilité.

## 15 DÉCEMBRE 2025 RÉOUVERTURE DE LA LIGNE

Remise en service de la ligne Nice–Breil–Tende, avec une infrastructure modernisée et une offre renforcée.

# ZOOM SUR LES TRAVAUX

## TUNNELS : SÉCURISATION ET CONFORTEMENT

Les travaux menés dans les tunnels de la ligne ont permis de **renforcer durablement ces ouvrages indispensables à la continuité des circulations**. Les tunnels ont été stabilisés, les équipements modernisés et la voie entièrement renouvelée. Ces travaux rendent les tunnels plus résistants face aux aléas climatiques, renforcent la sécurité et assurent une circulation plus fiable.

## OUVRAGES D'ART : PONTS ET VIADUCS MODERNISÉS

Les ponts-rails et viaducs de la ligne ont fait l'objet de modernisations ciblées pour **renforcer leur structure et prolonger leur durée de vie**.

Les travaux ont porté sur la rénovation des tabliers, le renforcement des appuis, l'amélioration de l'étanchéité et la mise à niveau des dispositifs de sécurité.

Ces opérations garantissent la fiabilité des franchissements, particulièrement sollicités en zone de montagne, et assurent une meilleure résilience face aux aléas climatiques.

## VOIE FERRÉE : 14 KM RENOUVELÉS

**14 kilomètres de voie ont été renouvelés** sur les secteurs les plus sollicités, avec le remplacement des rails, traverses et ballast pour renforcer la stabilité et le confort de circulation.

Ce renouvellement contribue à **réduire les limitations de vitesse, fiabilise l'infrastructure et optimise la régularité du service**.

## OUVRAGES EN TERRE : 12 ZONES SÉCURISÉES

**Douze zones d'ouvrages en terre ont été sécurisées le long du tracé**.

Les interventions ont consisté à stabiliser les talus et sécuriser les zones les plus exposées, installer des systèmes de protection (ancrages, grillages, filets) et améliorer le drainage.

Ces opérations visent à **réduire durablement les risques d'éboulements ou de glissements**, essentiels dans ce territoire marqué par les phénomènes naturels.

## SIGNALISATION : FIABILISATION DES INSTALLATIONS

Les travaux ont permis de **moderniser et fiabiliser les installations de signalisation** présentes sur la ligne.

La mise à niveau des équipements, la simplification de certains dispositifs et la rénovation de l'alimentation électrique améliorent la gestion des circulations.

Ces interventions assurent une **meilleure réactivité opérationnelle et contribuent à la régularité du service**.

## GARES ET INTERMODALITÉ : UN ACCUEIL MODERNISÉ

**Plusieurs gares de la ligne ont été rénovées pour améliorer le confort et l'accessibilité des voyageurs**.

Les travaux ont porté sur la modernisation des abris, l'éclairage, la signalétique, les cheminements et l'installation d'abris vélos sécurisés.

**La gare de Tende a également bénéficié d'une mise en accessibilité**.

Ces aménagements offrent un environnement plus moderne, plus lisible et mieux adapté aux usagers du quotidien comme aux visiteurs.

## ENVIRONNEMENT : UN CHANTIER RESPECTUEUX DU TERRITOIRE

Le chantier a été mené avec une attention particulière à la préservation du milieu naturel.

Des mesures spécifiques ont été prises pour protéger les espèces sensibles, accompagner la présence de chauves-souris dans les tunnels, limiter l'impact des travaux et gérer de manière responsable les matériaux.

Un suivi écologique a accompagné les opérations afin d'assurer la compatibilité du chantier avec les sensibilités environnementales du territoire.



Photo : Région Sud / Florent Gardin

## UN INVESTISSEMENT DE 74 MILLIONS D'€ PORTÉ COLLECTIVEMENT

La modernisation de la ligne Nice–Breil–Tende représente un investissement global de **74 millions d'€**, financé conjointement par l'ensemble des partenaires publics engagés dans la reconstruction et la sécurisation durable de la Vallée.

Cette mobilisation collective a permis de conduire un chantier d'envergure, concentré dans le temps, et de remettre en service une infrastructure modernisée, plus robuste et plus fiable.

Grâce à cet engagement partagé, les travaux ont pu être conduits dans les meilleures conditions, au service des mobilités du quotidien, de la sécurité des circulations et de la vitalité du territoire.

# 3

**UNE OFFRE  
DE TRANSPORT  
RENFORCÉE  
DÈS LA  
RÉOUVERTURE**





La remise en service de la ligne Nice–Breil–Tende s’accompagne d’une amélioration importante de l’offre de trains régionaux.. La modernisation de la ligne et la rénovation des trains permettent d’offrir un service plus confortable, plus régulier et plus fiable.

### DES RAMES RÉNOVÉES, PLUS CONFORTABLES ET PLUS PERFORMANTES

La ligne rouvre avec **8 rames AGC renouvelées, pour un montant total de 24 millions d’€, financés par la Région Sud**. Ce nouveau matériel est adapté aux besoins du territoire de montagne.

Cette rénovation comprend :

- la **modernisation intérieure** (sièges, éclairage, information voyageurs),
- l’**amélioration du confort thermique et de la climatisation**,
- la **mise à niveau des équipements de sécurité et d’accessibilité**,
- l’**optimisation technique des moteurs**.

Leur motorisation est désormais compatible avec des biocarburants et équipée de systèmes réduisant significativement les émissions polluantes.

Ces évolutions garantissent un service plus confortable, plus fiable, plus respectueux de l’environnement et parfaitement adapté au relief de la Vallée.

### DÈS LE 15 DÉCEMBRE 2025 : UNE OFFRE ADAPTÉE AUX BESOINS DES USAGERS

- **1 train par heure** entre **Nice et Breil**, soit 24 trains régionaux par jour en semaine, contre 21 en 2024,
- **un train toutes les 30 min** entre **Nice et Drap**, soit 54 trains régionaux par jour en semaine contre 21 en 2024,
- des circulations mieux réparties sur la journée,
- des correspondances facilitées,
- une régularité renforcée grâce aux travaux de modernisation.

Cette fréquence permet de retrouver une desserte lisible et régulière, essentielle aux déplacements du quotidien comme aux mobilités internes de la Vallée.

### UNE BILLETTERIE REPENSÉE POUR LE QUOTIDIEN

Pour garantir un accès facilité à la billetterie dans toute la Vallée, plusieurs solutions complémentaires sont proposées. Elles permettent un service de **proximité renforcé**, situé au cœur des communes, et viennent compléter les automates, l’achat en ligne et les futures solutions régionales de billetterie.

#### → **Achat à bord :**

Les voyageurs peuvent acheter leur billet directement auprès du contrôleur, sans surcoût.

#### → **Partenariat avec La Poste :**

Les billets TER sont disponibles dans cinq bureaux de poste : Breil-sur-Roya, Tende, La Trinité, L’Escarène et Sospel.

Ces bureaux sont ouverts 5 à 6 jours par semaine, avec une large amplitude en journée.

### EN 2026 : UNE MONTÉE EN PUISSANCE PROGRESSIVE

La modernisation de la ligne permettra d’atteindre, dès 2026 :

- **plus de 50 circulations quotidiennes**,
- un cadencement plus fluide et facilement identifiable,
- une alternance entre navettes Nice–Drap et trains Nice–Breil,
- une offre renforcée en heures de pointe et en période touristique.

**L’objectif :** proposer un service structuré, régulier, moderne et adapté à tous les usages.







**Marine PIVERT**  
**Attachée de presse**  
mpivert@mareregionsud.fr  
06 58 78 11 83

**Laurie TICHADALLE**  
**Chef adjointe du service de presse**  
ltichadelle@mareregionsud.fr  
07 63 67 40 49

mareregionsud.fr

