



**CANAL  
SEINE-NORD  
EUROPE**

**DOSSIER DE PRESSE**

# TOURISME

**Le Canal Seine-Nord Europe, accélérateur du  
développement du tourisme fluvial  
dans les Hauts-de-France**

**Octobre 2024**

SOCIÉTÉ  
DU CANAL  
SEINE-NORD  
EUROPE



**Hauts-de-France**  
Tourisme



**PAS-DE-CALAIS**  
TOURISME

**somme**  
TOURISME

**Nord**  
le Département est là



## Sommaire

<b>1. Une politique de valorisation touristique partenariale.....</b>	<b>3</b>
A. Une volonté de faire du Canal un outil au service de l’attractivité des Hauts-de-France ...	3
B. Une convention entre la SCSNE et les acteurs du tourisme de la Région .....	3
<b>2. Les opportunités touristiques du Canal.....</b>	<b>4</b>
A. Pendant le chantier .....	4
B. Une fois le Canal mis en service .....	4
1. Le tourisme fluvial .....	5
2. Le tourisme fluvestre.....	6
3. Un atout supplémentaire pour l’image et l’attractivité touristique des Hauts-de-France .....	10
<b>Contacts Presse .....</b>	<b>13</b>



# 1. UNE POLITIQUE DE VALORISATION TOURISTIQUE PARTENARIALE

## A. Une volonté de faire du Canal un outil au service de l'attractivité des Hauts-de-France

L'ordonnance du 21 avril 2016 a confié à la Société du Canal Seine-Nord Europe la maîtrise d'ouvrage du projet. Outil partenarial associant au sein du Conseil de surveillance les collectivités territoriales qui financent le projet, l'État et l'Union européenne, la SCSNE, établissement public local, entend **réaliser le Canal en associant pleinement les acteurs des territoires et les citoyens afin de favoriser son appropriation et optimiser ses retombées économiques et sociales.**

Le chantier exceptionnel de la construction du Canal (qui mobilisera directement de l'ordre de 6 000 personnes au plus fort du chantier), puis l'exploitation d'ouvrages remarquables (écluses de haute chute, pont-canaux...) et la valorisation des berges, constituent une **opportunité de développement majeure pour l'économie touristique.**

Votée par le Conseil de surveillance de la Société du Canal Seine-Nord Europe (SCSNE) le 28 septembre 2023, la **politique de valorisation touristique du Canal Seine-Nord Europe** propose de faire du Canal un **outil au service de l'image et de l'attractivité touristiques des Hauts-de-France.** Cela passe par la mise en tourisme du chantier, puis par la valorisation du Canal une fois la mise en service effectuée.

La gouvernance de la SCSNE a souhaité que cette politique de valorisation touristique respecte plusieurs principes :

- + **S'articuler avec les partenaires touristiques** institutionnels et le futur exploitant du Canal, Voies Navigables de France (VNF), en définissant clairement le rôle de chacun,
- + **Rattacher le Canal Seine-Nord Europe à l'histoire du territoire** dans le cadre d'un récit régional,
- + **Traduire concrètement les orientations dans les marchés travaux**, notamment à travers une clause « valorisation touristique »,
- + Intégrer aux réflexions les **enjeux de sécurité.**

## B. Une convention entre la SCSNE et les acteurs du tourisme de la Région

Afin de créer les conditions d'atteinte de cet objectif, et inscrire le Canal comme un **vecteur important du développement territorial**, la **SCSNE, Hauts-de-France Tourisme, les agences Oise Tourisme, Pas-de-Calais Tourisme, Somme Tourisme et le Département du Nord, ont signé une convention le 9 octobre 2024 à Péronne.** Cette convention a pour objet de fixer un cadre général de référence entre les signataires pour la valorisation touristique du Canal Seine-Nord Europe **en phase chantier et une fois mis en service.**



*Signature de la convention le 9 octobre  
© Rémi Feuillette - Hauts-de-France Tourisme*

## 2. LES OPPORTUNITES TOURISTIQUES DU CANAL

### A. Pendant le chantier

Les chantiers du Canal Seine-Nord Europe vont prendre place dans les 64 communes desservies par le tracé. Ce grand projet, unique en France par sa superficie et ses ouvrages d'art, est un atout pour la Région et son attrait touristique.

Les signataires de la convention s'engagent notamment à **concevoir, commercialiser et mettre en œuvre des produits touristiques intégrant le Canal durant la phase chantier**. Cela peut passer par exemple par l'organisation de visites des chantiers, ou d'offres combinées et parcours clients... Pour ce faire, il s'agira de recenser et mobiliser les différentes ressources présentes sur les territoires (guides, restaurateurs, hébergeurs et autres prestataires...) susceptibles de contribuer à l'élaboration de ces offres touristiques. Ces **parcours touristiques intégrant les chantiers du Canal seront travaillés avec les titulaires de marchés de travaux principaux** dont la SCSNE attend qu'ils soient force de propositions. Des « journées portes ouvertes » de chantiers seront périodiquement organisées.



L'impact du chantier sur la fréquentation touristique du territoire de manière cohérente sur l'ensemble du linéaire fera l'objet d'une évaluation menée par les acteurs du tourisme.

**Des Maisons du Canal** sont également prévues dans les territoires traversés par le Canal. Ce sont des lieux qui permettent à tous de s'informer sur le projet et son avancée, sur les aménagements prévus sur le territoire et sur les opportunités pour participer à sa construction (emploi, accueil du chantier...).



On y trouvera régulièrement des expositions temporaires. Fruits d'un partenariat avec les collectivités locales, elles participent à l'attractivité des territoires et du futur Canal. La première s'est ouverte à Compiègne en 2023, les prochaines sont prévues à Marquion, Bertincourt et Péronne, et d'autres encore sur le tracé.

### B. Une fois le Canal mis en service

En reliant les bassins de la Seine et de l'Escaut, le Canal Seine-Nord Europe va ouvrir de nouveaux marchés et accélérer le développement du tourisme fluvial dans les Hauts-de-France. Il permettra la plaisance privée mais aussi aux bateaux à passagers (dont des paquebots fluviaux) de proposer de nouveaux produits sur un axe Paris/Amsterdam particulièrement attractif ([voir carte en page 12](#)). Plus globalement, **son ouverture constitue un levier unique pour cette filière encore peu développée en région**.





## 1. Le tourisme fluvial

### Deux équipements sur le Canal Seine-Nord Europe pour la plaisance collective (croisières, promenade) et individuelle

Le programme du Canal prévoit dans la Somme la réalisation d'une escale de plaisance, à Saint-Christ-Briost, et un port de plaisance, à Allaines. Ces deux infrastructures représentent une opportunité de retombées touristiques locales, tant pour la plaisance de particuliers que pour les croisières. Elles permettent ainsi d'enrichir l'offre touristique globale du territoire en complément du tourisme lié au riche patrimoine historique et naturel.



**La Halte fluviale de Saint-Christ-Briost** permettra d'accueillir 2 bateaux Freycinet (amarrés directement sur le Canal), et 12 bateaux de moins de 15 mètres. Cette halte fournira de l'eau potable, de l'électricité, mettra également à disposition des points de collecte de déchets ménagers et permettra l'élimination des eaux grises / noires sanitaires.



**Le Port d'Allaines** proposera sur le Canal 2 postes pour des bateaux de 135 mètres de long sur le Canal, il pourra accueillir jusqu'à 4 bateaux de type promenade ou péniches hôtels type Freycinet sur la darse du canal du Nord et pourra accueillir 20 amarrages pour des bateaux de moins de 15 mètres de long, avec les équipements de services associés. Grâce à l'écluse de jonction entre le CSNE et le canal du Nord, des croisières de courte durée entre la vallée de la Somme et le pont-canal qui permettra au CSNE de la franchir sont envisageables.



### Des opportunités pour la croisière fluviale avec hébergement et les bateaux promenade

Tout l'enjeu pour les acteurs du tourisme et du fluvial va consister notamment :

- + à ouvrir un marché presque vierge : celui des paquebots fluviaux
- + et pour le marché des péniches-hôtels, à passer d'une région de transit à une destination voulue/désirée.



Les Hauts-de-France ont **de vrais atouts pour le marché des paquebots fluviaux** :

1. Le Canal Seine-Nord Europe ouvre une **nouvelle route fluviale**, une première depuis près de 40 ans avec la liaison Rhin / Main / Danube, **donc de nouvelles offres** à proposer à leurs fidèles clients
2. ... couplée à la promesse d'un **nouvel axe Honfleur / Paris / Bruges / Amsterdam**
3. Une **navigabilité « toute l'année »** quasi assurée (sauf fortes crues sur la Seine et l'Oise)
4. Des **marqueurs identitaires de dimension internationale** à proposer aux visiteurs (étrangers) :
  - a. L'impressionnisme (Auvers-sur-Oise)
  - b. Les grands châteaux (Chantilly, Compiègne, Pierrefonds...)
  - c. Les cathédrales (Senlis, Noyon, Amiens...)
  - d. Les sites 1914-1918 (Somme battlefields...)
  - e. Les villes animées (Cambrai, Arras, St-Quentin, Lille...)



5. **L'accessibilité** : une desserte aérienne (aéroport Roissy-Charles de Gaulle) et ferroviaire performante (TGV Paris / Lille / Bruxelles...) pour acheminer les clients vers la tête d'escale.
6. Le **génie civil du Canal Seine-Nord Europe comme points d'intérêt** : les trois écluses visitables et le Pont-Canal de la Somme et son insertion paysagère dans les vallées de l'Oise, la Somme...
7. Une **offre touristique abondante à proximité de la voie d'eau** : visites de brasseries, de producteurs locaux...

Pour ces acteurs, les **clés de la réussite** sont :

- **En termes d'organisation**, il faut ainsi penser à l'échelle de l'axe fluvial Oise / Escaut, soit sur 2 pays et 5 régions. Il est par ailleurs nécessaire de poursuivre les échanges déjà engagés avec les opérateurs, qui devront investir dans des bateaux au gabarit adapté au réseau Seine-Escaut.
- **En termes d'infrastructures**, il s'agit d'équiper les voies d'eau de l'itinéraire Seine-Escaut pour inciter aux escales (et donc développer les consommations touristiques), et compléter l'aménagement des bords de voies d'eau avec des pistes cyclables pour développer les pratiques de bateaux-vélo (cyclo croisières, séjours vélo...).
- **En termes d'activités réceptives et lieux de visites**, en adaptant les sites aux comportements des futurs visiteurs : accueil et guidage en langues étrangères (anglais, allemand notamment), formats et durée des visites, horaires, souplesse & flexibilité.



### A savoir : les différents segments du tourisme fluvial

- **Les croisières fluviales**, où le touriste séjourne à bord du bateau : ce sont les péniches hôtels ou les paquebots fluviaux
- **Les bateaux promenades**, pour des croisières promenades avec ou sans déjeuner/diner. Exemple les bateaux-mouches parisiens.
- **La plaisance locative et privée**, des pénichettes comme on en voit sur le Canal du Midi

## 2. Le tourisme fluvestre

Le tourisme fluvestre autour du Canal Seine-Nord Europe, soit les activités touristiques au bord de la voie d'eau, a été prévu dès les études du projet, pour les 200 kms de berges du Canal. Sont inclus notamment dans le projet un chemin de service sur l'une des deux rives aménagées pour les modes de transport doux, le Pont-Canal de la Somme, des écluses visitables...

## Le Pont-Canal de la Somme

Le Pont-Canal de la Somme – dont la consultation en vue de l’attribution du marché de conception-réalisation est en cours jusqu’à l’automne 2025 – est un ouvrage exceptionnel, héritier d’une tradition française et européenne. Prenant place dans un milieu protégé, l’esthétique de l’ouvrage et son intégration architecturale et paysagère seront la traduction d’exigences affirmées portées par la SCSNE.

Il sera un belvédère qui offrira de part et d’autre du Canal des points de vue inédits sur l’environnement naturel de cet espace remarquable qu’est la vallée de la Somme. L’infrastructure sera ouverte aux promeneurs, et fait l’objet d’études avec les partenaires – Département de la Somme et Communauté de communes de la Haute-Somme – pour se connecter et compléter les boucles cyclables, et notamment la Véloroute de la vallée de la Somme.



## Cheminement doux tout le long du Canal et connexions aux itinéraires de randonnées des territoires

Différents projets d’aménagement sont à l’étude avec les acteurs locaux pour créer de nouveaux espaces en bordure de Canal. Ce sont plus de 200 km de berges qui seront accessibles aux promeneurs, avec la création de cheminements piétons et de pistes cyclables. En cohérence avec le schéma régional vélo-routes / voies vertes, les travaux du Canal Seine-Nord Europe sont prévus pour permettre la continuité de l’itinéraire cyclable le long du Canal, en articulation avec les itinéraires existants, en particulier la Véloroute de la vallée de la Somme et également l’ensemble des boucles locales. Cette bonne insertion des possibilités nouvelles offertes par les berges du Canal Seine-Nord Europe est assurée dans le cadre des contrats territoriaux de développement de la démarche Grand Chantier.



- Carte de l’interaction du futur itinéraire cyclable du Canal Seine-Nord Europe avec le réseau des itinéraires principaux maillant les Hauts-de-France *en page 12 de ce dossier*
- Les itinéraires doux dans le Compiégnois : pages 12 et 13 [https://www.canal-seine-nord-europe.fr/content/uploads/2022/10/240705\\_CSNE\\_Plaquette\\_CN\\_EXE-BD.pdf](https://www.canal-seine-nord-europe.fr/content/uploads/2022/10/240705_CSNE_Plaquette_CN_EXE-BD.pdf)
- Les itinéraires doux en Santerre Haute-Somme : page 5 [https://www.canal-seine-nord-europe.fr/content/uploads/2022/09/SCSNE\\_SHS\\_Plaquette-mai-2023\\_VF-au-3-mai.pdf](https://www.canal-seine-nord-europe.fr/content/uploads/2022/09/SCSNE_SHS_Plaquette-mai-2023_VF-au-3-mai.pdf)
- Les itinéraires doux dans l’Artois-Cambrésis : page 6 [https://www.canal-seine-nord-europe.fr/content/uploads/2023/07/SCSNE\\_Plaquette-territoriale\\_Artois\\_Cambresis\\_Juin-2024\\_BD.pdf](https://www.canal-seine-nord-europe.fr/content/uploads/2023/07/SCSNE_Plaquette-territoriale_Artois_Cambresis_Juin-2024_BD.pdf)



## Trois écluses visitables : à Noyon, Allaines et Oisy-le-Verger

Avec son maître d'œuvre « ONE », la SCSNE a conçu ces trois écluses pour que le public vive une expérience visiteur originale. Chacune est dotée d'un parking relié par un cheminement sécurisé à un bâtiment d'accueil et d'expositions et qui donne accès, en autonomie et pour tous, à un belvédère permettant une vue sur l'écluse et le Canal. En outre, la conception permet un cheminement sur le terre-plein de l'écluse dans le cadre de visites accompagnées et coordonnées avec les exigences de l'exploitation du site.

Un travail spécifique sur la mise en tourisme des écluses à l'échelle régionale est d'ores et déjà engagé pour réfléchir et concevoir la mise en tourisme de ces sites uniques.

	Dimensions du sas	Hauteur de chute	Surfaces visitables intérieures (Surfaces de plancher, hors ascenseurs et escaliers) sont les suivantes, y compris sanitaires et sas	Surfaces belvédères et terrasses (y compris les espaces verts)
<b>Noyon</b>	197 x 12,5 m	21,07 m	170 m <sup>2</sup>	165 m <sup>2</sup>
<b>Allaines</b>		13,10 m	178 m <sup>2</sup>	435 m <sup>2</sup>
<b>Oisy-le-Verger</b>		25 m	43 m <sup>2</sup> *	21 m <sup>2</sup> *

\* surfaces limitées par la configuration de cette écluse de très haute chute. En complément du programme du CSNE, un espace est disponible sur l'emprise du site éclusier pour l'aménagement éventuel d'un bâtiment d'accueil plus vaste.

### + L'écluse de Noyon dans l'Oise



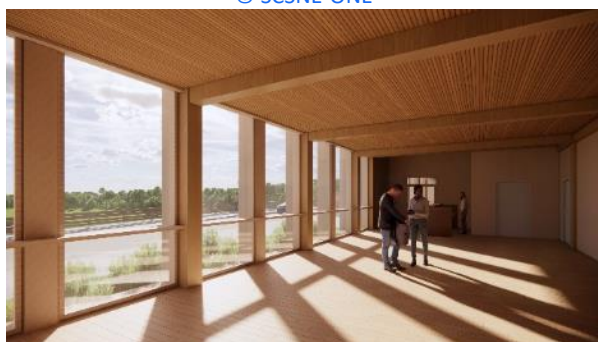
© SCSNE-ONE



© SCSNE-ONE



© SCSNE-ONE



© SCSNE-ONE



## + L'écluse d'Allaines dans la Somme



© SCSNE-ONE



© SCSNE-ONE



© SCSNE-ONE



© SCSNE-ONE

## + L'écluse de Oisy-le-Verger dans le Pas-de-Calais



© SCSNE-ONE



© SCSNE-ONE



© SCSNE-ONE



© SCSNE-ONE





### 3. Un atout supplémentaire pour l'image et l'attractivité touristique des Hauts-de-France

Par son ampleur et son caractère uniques, le soin apporté à son insertion environnementale et paysagère, la mobilisation exceptionnelle qu'il implique pour sa réalisation, le Canal Seine-Nord Europe va constituer un ouvrage attractif pour les habitants des Hauts-de-France comme pour les visiteurs. L'enjeu notamment est de réussir :

- la mise en produits du Canal pour optimiser ses retombées,
- la bonne intégration dans l'offre touristique des territoires.

Le partenariat noué à travers cette convention et, au-delà, avec acteurs locaux du tourisme et le futur exploitant Voies navigables de France, a pour but de créer les conditions du succès.

Ce travail commun pourra s'appuyer sur les caractéristiques intrinsèques du Canal Seine-Nord Europe qui, à bien des égards, s'inscrit en pleine cohérence avec l'identité des Hauts-de-France qui forge l'image et l'attractivité de la région.



## Intéractions de la future véloroute du Canal Seine Nord Europe avec le réseau Hauts-de-France

- 1 Eurovélo 3 (Pilgrims Route - Scandibérique)
  - 2 V30 - Véloroute de la Somme à la Marne
  - 3 V32 - Véloroute du Nord - De la mémoire + V16 Avenue Verte London Paris
  - 4 V31 - Véloroute Lens - Maubeuge / Du Bassin minier
- ↔ Idées de boucles s'appuyant sur la véloroute du CSNE

- Eurovelo (EV)
- National (V)
- Régional
- Future Véloroute du Canal Seine Nord Europe
- ⋯ Continuité de la Véloroute du Canal par le chemin de service
- réalisé
- non réalisé



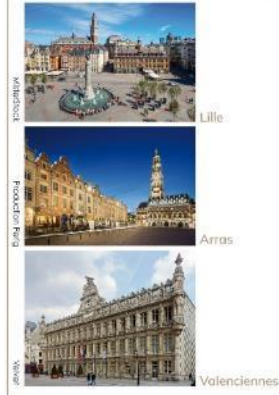
© 2024 Mapbox © OpenStreetMap

# Paris ↔ Amsterdam

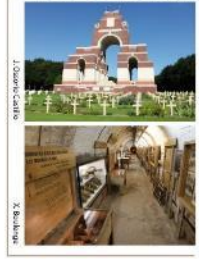
## A new inland waterway tourism itinerary

River Seine ↔ River Oise ↔ Canal Seine-Nord Europe ↔ Liaison Dunkerque-Escout ↔ Escout Deûle ↔ Lys

Historic and lively cities of Lille, Arras and Valenciennes



World War I battlefields



Historic and lively city of Amiens



Imperial and Royal France



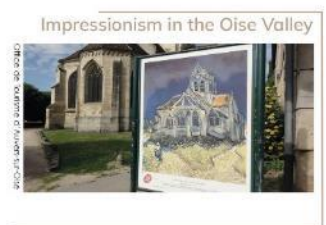
**LEGEND**

- 1 road or railway bridge (or draught given in table on reverse)
- Lock
- Visitor attraction on the new canal
- Turning basin
- Aqueduct

Moorings for 110-135 metre long ships (to be equipped with electricity and water supply)

Cycle path along the canal

OISE RIVER SIDE  
edwardsmay.eu



## Pour plus d'informations :

- La convention tourisme
- La Maison du Canal de Compiègne
- Les vidéos en immersion sur le Canal Seine-Nord Europe

## Contacts Presse

- **SCSNE** : Aurélia Poletti - [aurelia.poletti@scsne.fr](mailto:aurelia.poletti@scsne.fr) - 06 83 83 56 59
- **Hauts-de-France Tourisme** : Estelle Réau - [estelle.reau@hautsdefrancetourisme.com](mailto:estelle.reau@hautsdefrancetourisme.com)
- **Oise Tourisme** : Stéphane Rouziou - [stephane.rouziou@oisetourisme.com](mailto:stephane.rouziou@oisetourisme.com) - 07 86 18 27 25
- **Pas-de-Calais Tourisme** : Marion Harmel - [marionharmel@pas-de-calais.com](mailto:marionharmel@pas-de-calais.com)
- **Somme Tourisme** : Mélanie Pruvost - [m.pruvost@somme-tourisme.com](mailto:m.pruvost@somme-tourisme.com) - 07 49 35 80 33
- **Département du Nord** : Audrey Vernon - [audrey.vernon@lenord.fr](mailto:audrey.vernon@lenord.fr) - 06 32 73 59 75

## À PROPOS DE LA SOCIÉTÉ DU CANAL SEINE-NORD EUROPE

Société de projet et maître d'ouvrage, la Société du Canal Seine-Nord Europe (SCSNE) a été constituée en 2016 sous la forme d'un Établissement Public Industriel et Commercial de l'État. Elle est devenue Établissement Public Local le 1<sup>er</sup> avril 2020. Le président du Conseil de surveillance est Xavier Bertrand, sa vice-présidente est Nadège Lefebvre. Son Directoire est présidé par Jérôme Dezobry.

### Partenaires financiers



SOCIÉTÉ  
DU CANAL  
SEINE-NORD  
EUROPE



www.  
canal-seine-  
nord-europe.fr