

● La Région Languedoc-Roussillon, moteur de recherche sur l'eau

Plan Campus « Université Montpellier Sud de France »

Le pôle eau développé par la future « Université Montpellier Sud de France » aura une approche transversale qui va de l'infectiologie à la physiologie de la plante en passant par les sciences pour l'ingénieur (hydrologie, modélisation, ...), les sciences humaines et sociales, les sciences politiques, dans laquelle la notion du risque est prégnante. Cette approche intégrée et interdisciplinaire (600 chercheurs et enseignants chercheurs) est en grande partie structurée dans une IFR composée de plusieurs Unités Mixtes de Recherche et dans trois Ecoles d'ingénieurs (Polytech, Mines, SupAgro). Montpellier est le seul site européen où le domaine de l'eau est abordé avec des outils réels de cohérence interdisciplinaire. L'ambition est de structurer encore plus fortement ce domaine en y intégrant en particulier les disciplines Biosanté et Droit.

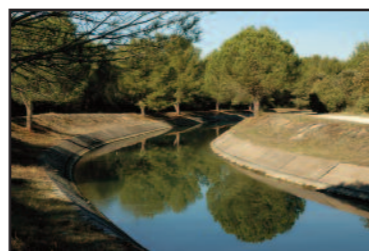
Pour la période 2004-2008, la Région Languedoc-Roussillon a financé 408 626€ pour les sujets de thèses sur l'eau.

- ✓ Elle soutient la compétitivité des équipes de recherche, finance les équipements et les allocations de recherche.
- ✓ Le pôle eau porté par l'université « Montpellier Sud de France » dans le projet « plan campus » ambitionne de concentrer ses efforts autour de la gestion concertée de l'eau et des aquifères.
- ✓ 80 formations diplômantes (bac+2 à bac+8) ainsi qu'une centaine de modules de formation continue liées à la thématique de l'eau sont proposées par les établissements d'enseignement supérieur de la région Languedoc-Roussillon.

● L'eau, une filière économique en Languedoc-Roussillon

- ✓ Plus de 300 entreprises dont de nombreuses PME et PMI travaillent dans le secteur de l'eau,
- ✓ les jeunes entreprises innovantes et porteuses de projets se développent dans les incubateurs régionaux,

- ✓ le groupement Swelia soutenu par la Région compte 52 entreprises couvrant tous les métiers de l'eau. Swelia s'appuie sur les organismes de recherche publics et privés pour élaborer des projets de recherche et développement, devant permettre de gérer globalement la ressource en eau.



Canal du Sommiérois

BRL

Le 28 mars 2008, le transfert à la Région Languedoc-Roussillon du réseau hydraulique régional réalisé et géré par la Compagnie du Bas Rhône et du Languedoc (BRL) dans le cadre d'une concession d'Etat, s'inscrit tout naturellement dans cette stratégie.

Alors que l'ensemble des pays méditerranéens et européens s'interroge sur l'avenir de leur ressource, le Languedoc-Roussillon a la chance de disposer avec le fleuve Rhône, d'une ressource exceptionnelle qui met déjà une partie du territoire à l'abri des grandes sécheresses. La Région sécurise l'approvisionnement en eau potable de plus de 700 000 personnes et 1,2 millions à terme. Elle s'affirme comme la puissance publique de référence en matière de gestion durable de la ressource eau sur son territoire.

DOSSIER de
presse



www.laregion.fr

lundi 1^{er} septembre 2008

La Région Languedoc-Roussillon, 1^{ère} région à maîtriser la gestion de l'eau

L'eau est un facteur essentiel de l'aménagement du territoire et du développement économique de la région Languedoc-Roussillon. C'est aussi une ressource problématique sur tout le pourtour méditerranéen.

A l'occasion du 13^{ème} Congrès mondial de l'eau, la Région Languedoc-Roussillon affirme sa politique pour la gestion et l'innovation de l'eau.

La Région Languedoc-Roussillon est la 1^{ère} région de France à maîtriser la gestion de l'eau, elle dispose lors du congrès d'un stand de 27m² qu'elle partage avec son concessionnaire, la Compagnie du Bas Rhône et du Languedoc (BRL).



Canal de campagne



Le Pont du Diable

presse la Région Languedoc Roussillon

contact presse

Sabrina DRIDI

04 67 22 86 46 /// 06 07 75 52 82

Dridi.Sabrina@cr-languedocroussillon.fr

contact presse

Sabrina DRIDI

04 67 22 86 46 /// 06 07 75 52 82

Dridi.Sabrina@cr-languedocroussillon.fr

● Sécuriser l'approvisionnement en eau : AQUA 2020, une démarche prospective unique en France

Pressions quantitatives, liées à l'évolution démographique et aux changements de modes de consommation, pressions qualitatives, causées par l'usage et le rejet de polluants, dégradations des milieux engendrées par le développement urbain et les activités humaines... L'eau en Languedoc-Roussillon est, chaque jour, un peu plus menacée.

C'est pourquoi dès 2005, la Région Languedoc-Roussillon a lancé avec le concours des départements, la démarche AQUA 2020.

Véritable diagnostic, **cette démarche prospective unique en France** a permis à la Région Languedoc-Roussillon de mettre en œuvre une politique ambitieuse de gestion durable globale et concertée des ressources en eau.

Des orientations ont été fixées pour faire face à un défi majeur : **garantir aux habitants du Languedoc-Roussillon l'accès à une ressource en eau suffisante tout en préservant la qualité des milieux aquatiques.**

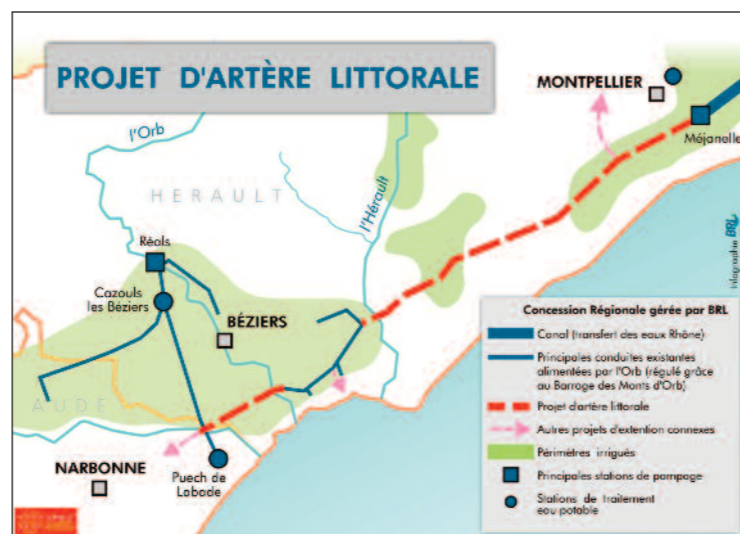
Ce défi exige une politique volontariste et globale pour encourager une gestion durable de la ressource en eau sur l'ensemble du territoire. La Région s'est donc engagée dès novembre 2006, en adoptant une stratégie régionale pour une gestion durable de l'eau.

→ La stratégie régionale pour une gestion durable de l'eau

S'appuyant sur le diagnostic AQUA 2020, cette stratégie poursuit trois objectifs majeurs :

- ✓ Promouvoir une gestion globale et concertée de l'eau, intégrée dans les choix d'aménagement du territoire
- ✓ Garantir durablement un accès à une ressource de qualité. Au premier rang de ces projets figure **AQUA Domitia**, qui vise à prolonger vers l'Est du Languedoc-Roussillon le réseau hydraulique régional géré par BRL, dont la Région a pris possession en janvier 2008. Un autre axe d'intervention de cet objectif consiste à optimiser l'usage de nos ressources actuelles en engageant un programme régional ambitieux de promotion des économies d'eau, visant à la fois les collectivités, acteurs économiques et particuliers. L'objectif «haut» envisagé par AQUA 2020 a été retenu, à savoir 10% de réduction moyenne des consommations à l'horizon 2020.
- ✓ Préserver et restaurer les milieux aquatiques.

Aqua domitia : ce projet d'artère littorale a pour objectif de sécuriser l'approvisionnement de l'ouest de l'Hérault et de l'Aude, en prolongeant le réseau alimenté par l'eau du Rhône et en l'interconnectant avec ceux de l'Hérault, de l'Orb et de l'Aude.



● Gérer le risque inondation



Neuf communes sur dix du Languedoc-Roussillon sont soumises à au moins un risque naturel. Quatre sur dix à au moins deux risques. La Région n'a pas attendu le rapport 2007 du Groupe d'experts intergouvernemental sur l'évolution du climat (GIEC) pour s'inquiéter de la préservation des ressources en eau ou de la protection des personnes et des biens face aux inondations.

Pour protéger la population du Languedoc-Roussillon qui compte 600 000 personnes en zone inondable, la Région accompagne **sept plans de prévention des inondations (PAPI) à l'échelle des bassins versants. Elle est la première région de France dans ce domaine.**

Elle œuvre à accroître la connaissance des risques et à aménager un territoire qui préserve à la fois les dynamiques naturelles des éléments et les enjeux humains, environnementaux et économiques.

→ Le plan Lez-Mosson-Etangs palavasiens

La Région Languedoc-Roussillon, avec l'Etat, Montpellier agglomération, le Département de l'Hérault et l'Union européenne, s'est engagée dans un nouveau programme d'actions de prévention des inondations (PAPI) pour le bassin versant Lez-Mosson-Etangs palavasiens, le 7 juillet 2008.

Ce PAPI décline un programme d'action de près de 56 M€ pour la période 2007- 2013 dont 12M€ apportés par la Région.

→ Le plan Rhône

En mars 2004, la Région Languedoc-Roussillon aux côtés des régions, Rhône-Alpes et Provence Alpes Côte d'Azur lançait l'appel du Grand Delta. Ils affirmaient ainsi leur volonté d'une stratégie globale de gestion du fleuve Rhône. Depuis, un long travail a conduit à l'élaboration du Plan Rhône, projet global de développement durable pour le fleuve et sa vallée. Un contrat de projet interrégional et un programme opérationnel plurirégional européen spécifique accompagnent la mise en œuvre de ce Plan. Ces documents s'organisent autour de six volets thématiques, recouvrant les domaines des transports, de l'énergie, de la ressource en eau, de la prévention des inondations, du tourisme et de la culture.

Des travaux d'envergure sont déjà engagés dans le cadre du Plan Rhône, en particulier ceux qui concernent la lutte contre les inondations du Rhône aval, auxquels la Région contribue activement. **Elle apporte une participation de 57 M€ sur la période 2007-2013 à la réalisation du Plan Rhône, dont 20 M€ pour la lutte contre les inondations de ce fleuve.**

→ Prise en compte du risque d'inondation par la prévention et l'éducation

La Région met en place un observatoire régional des risques naturels, destiné à mutualiser l'information sur les risques naturels et à la diffuser auprès du plus grand nombre. **La diffusion d'une véritable culture du risque est en effet indispensable à toute action de prévention.** La Région appuie également les actions de sensibilisation auprès des publics scolaire afin que, dès le plus jeune âge, les citoyens prennent conscience de la réalité des risques naturels dans la région.



Canal Philippe Lamour - photo C. Corbier